

### สถานที่ตั้งและอาณาเขต

ที่ตั้ง	203 ถนนสามัคคีชัย อำเภอเมือง จังหวัดเพชรบูรณ์
ขนาด	509 ไร่
เนื้อที่	59 ไร่ 2 งาน 30 ตารางวา

### ประวัติโรงพยาบาลเพชรบูรณ์

ได้ทำการก่อสร้างเมื่อวันที่ 4 พฤศจิกายน 2494 และเปิดให้บริการในด้านการรักษาพยาบาล เมื่อวันที่ 24 มิถุนายน 2496 จนถึงปัจจุบัน

### ผู้อำนวยการโรงพยาบาล

ผู้อำนวยการโรงพยาบาลคนแรก	หม่อมราชวงศ์สถาพร เกษมสันต์
ผู้อำนวยการโรงพยาบาลคนที่สอง	นายทองย้อย สวัสดิชัย
ผู้อำนวยการโรงพยาบาลคนที่สาม	นายพัฒนา ตระกูลดิษฐ์
ผู้อำนวยการโรงพยาบาลคนที่สี่	นายประดิษฐ์ กาญจนพันธ์
ผู้อำนวยการโรงพยาบาลคนที่ห้า	นายเอี่ยม มุรินทร์นิมิตต์
ผู้อำนวยการโรงพยาบาลคนที่หก	นายสมโภช ทองมา
ผู้อำนวยการโรงพยาบาลคนที่เจ็ด	นายมงคล ปิ่นอนงค์
ผู้อำนวยการโรงพยาบาลคนที่แปด	นายสุฤทธิ สมศิริ
ผู้อำนวยการโรงพยาบาลคนที่เก้า	นางสาวบงกช จิระเมธาธร
ผู้อำนวยการโรงพยาบาลคนที่สิบ	นายวิเชียร ลัทธวิงศกร
ผู้อำนวยการโรงพยาบาลคนที่สิบเอ็ด	นายประเสริฐ ชันเงิน
ผู้อำนวยการโรงพยาบาลคนที่สิบสอง	นายไพโรจน์ ตั้งยิ่งยง
ผู้อำนวยการโรงพยาบาลคนที่สิบสาม	นายณรงค์ อภิกุลวณิช
ผู้อำนวยการโรงพยาบาลคนที่สิบสี่	นายชูศักดิ์ เอื้อวิจิตรพจนา
ผู้อำนวยการโรงพยาบาลคนที่สิบห้า	นายนิพัทธ์ กิตติมานนท์
ผู้อำนวยการโรงพยาบาลคนปัจจุบัน	นายวีระศักดิ์ ครอบลาภเจริญ

## จำนวนเตียงโรงพยาบาลเพชรบูรณ์

หอผู้ป่วย	เตียงสามัญ	ห้องพิเศษ	รวม	แผนก	หมายเหตุ
1. หอผู้ป่วยอายุรกรรมชาย 1	32	-	32	Med	สำรวจ น.
2. หอผู้ป่วยอายุรกรรมชาย 2	32	-	32	Med	วันที่
3. หอผู้ป่วยอายุรกรรมหญิง 1	33	-	33	Med	14/10/2554
4. หอผู้ป่วยอายุรกรรมหญิง 2	19	-	19	Med	
5. หอผู้ป่วยศัลยกรรมชาย	30	-	30	Sur	
6. หอผู้ป่วยศัลยกรรมชาย1	34	-	34	Sur	
7. หอผู้ป่วยศัลยกรรมกระดูกชาย	30	-	30	Ortho	
8. หอผู้ป่วยศัลยกรรมกระดูกหญิง	30	-	30	Ortho	
9. หอผู้ป่วยนรีเวชกรรม	32	-	32	GYN-OBS	
10. หอผู้ป่วยสูติกรรม	32	-	32	GYN-OBS	
11. หอผู้ป่วยกุมารเวชกรรม	30	-	30	Ped	
12. หอผู้ป่วย ตา หู คอ จมูก	32	2	34	EENT	
13. หอผู้ป่วยศัลยกรรมทางเดินปัสสาวะ	34	2	36	Uro	
14. หอผู้ป่วยพิเศษอายุ 50 ปี	-	24	24	Med	
15. หอผู้ป่วยพิเศษอายุ เกล็ดพระเกี้ยว ชั้น1	-	15	15	Sur	
16. หอผู้ป่วยพิเศษอายุ เกล็ดพระเกี้ยว ชั้น2	-	12	12	Ped	
17. หอผู้ป่วยพิเศษอายุ เกล็ดพระเกี้ยว ชั้น3	-	15	15	Ortho	
18. หอผู้ป่วยพิเศษอายุ เกล็ดพระเกี้ยว ชั้น4	-	10	10	GYN-OBS	
19. หอผู้ป่วยพิเศษอายุ เกล็ดพระเกี้ยว ชั้น5	-	13	13	OBS	
รวม	400	93	493		

หมายเหตุ เตียงจริงไม่รวมเตียงเสริม,เตียงแทรก,รอกคลอด,เตียงคลอด,เตียงทารกแรกเกิด,

เตียงตรวจโรค,เตียงผ่าตัด,เตียงเฝ้าสังเกตและเตียงผู้ป่วยหนัก

เตียงผู้ป่วยหนัก	1	ห้อง	12	เตียง	ห้องเตรียมคลอด	1	ห้อง	1	เตียง
ห้องผ่าตัด	8	ห้อง	8	เตียง	ห้องสังเกตอาการ	1	ห้อง	8	เตียง
ห้องเอ็กซเรย์	7	ห้อง	7	เตียง	ห้องกายภาพบำบัด	5	ห้อง	27	เตียง
ห้องคลอดแยกติดเชื้อ	1	ห้อง	2	เตียง	ห้องเผือก	2	ห้อง	3	เตียง
เตียงทารก	-	ห้อง	40	เตียง	NICU	1	ห้อง	8	เตียง
ห้องรอกคลอด	1	ห้อง	10	เตียง	ห้องกิจกรรมบำบัด	2	ห้อง	5	เตียง
ห้องคลอดแยกติดเชื้อ	1	ห้อง	2	เตียง					

**เปรียบเทียบผลการปฏิบัติงาน  
ปีงบประมาณ 2554-2558**

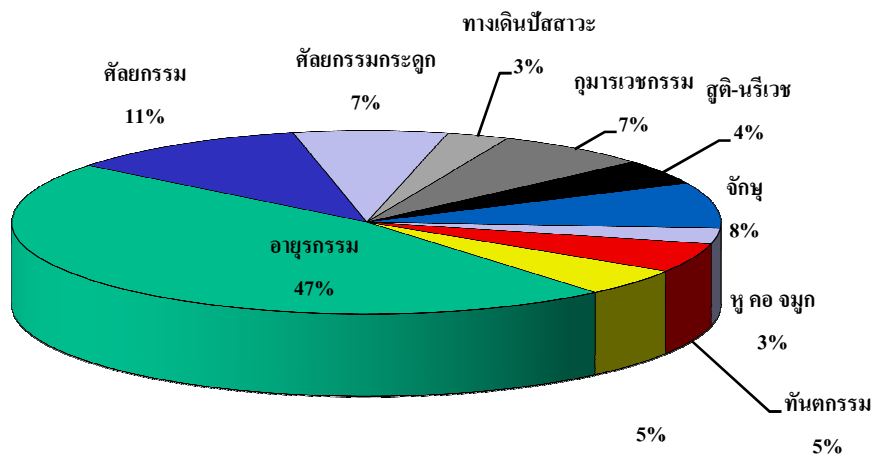
ข้อมูล	หน่วย	ปี2554	ปี2555	ปี2556	ปี2557	ปี2558
<b>ผู้ป่วยนอก</b>						
- จำนวนผู้มารับรักษาและบริการอื่น ๆ	ราย	110,926	111,521	110,080	110,646	114,985
- จำนวนผู้มารับรักษาและบริการอื่น ๆ	ครั้ง	401,167	398,705	405,038	403,480	436,930
- เฉลี่ยผู้มารับรักษาและบริการอื่น ๆ ต่อวัน	ครั้ง	1,404	1,391	1,417	1,412	1,529
- จำนวนผู้ป่วยนอก	ราย	93,220	93,280	93,174	92,835	96,491
- จำนวนผู้ป่วยนอก	ครั้ง	331,940	331,574	340,238	345,370	374,322
- เฉลี่ยผู้ป่วยนอกต่อวัน	ครั้ง	1,161	1,157	1,190	1,208	1,310
- อัตราผู้ป่วยนอก/ผู้ป่วยใน	ราย	9.13	9.13	8.97	9.86	10.69
<b>ผู้ป่วยใน</b>						
- จำนวนเตียง	เตียง	509	509	509	509	509
- ผู้ป่วยในจำหน่าย	ราย	36,347	36,304	37,949	35,038	35,007
- จำนวนวันผู้ป่วยในอยู่โรงพยาบาล	วัน	179,778	182,299	181,720	176,696	180,266
- จำนวนผู้ป่วยในอยู่โรงพยาบาลต่อวัน	ราย	493	498	498	484	494
- เฉลี่ยผู้ป่วยในอยู่โรงพยาบาลคนละ	วัน	4.95	5.02	4.79	5.04	5.15
- อัตราครองเตียง	%	96.77	97.86	97.81	95.11	97.03
- ช่วงเวลาว่างของเตียง	วัน	0.00	0.11	0.11	0.26	0.16
- อัตราจำนวนผู้ป่วย	ราย/เตียง	74	71	75	67	69
- ผู้ป่วยในถึงแก่กรรม	ราย	1,467	1,393	1,533	1,519	1,465
- อัตราผู้ป่วยในถึงแก่กรรม	ราย/1000	40	38	40	43	42
- ผู้ป่วยนอกถึงแก่กรรม	ราย	117	89	83	67	72
- เด็กแรกเกิด 0- 28 วันเสียชีวิต	ราย	16	24	19	11	10
- Refer in (ทั้งหมด)	ราย	51,901	55,940	57,533	57,230	60,818
- Refer in (รพ.เครือข่าย)	ราย	49,985	53,786	55,065	54,960	58,749
- Refer Out (ทั้งหมด)	ราย	5,345	5,580	6,510	6,219	5,942
- Refer Out (ต่างจังหวัด)	ราย	4,805	4,923	6,401	6,023	5,505
- Refer Out (นอกเขตบริการที่2)	ราย	3,250	3,285	3,634	3,158	2,997
- adjRW (เฉลี่ย/ราย)*	RW	1.50	1.3095	1.2631	1.2793	1.3577

หมายเหตุ \* จากโปรแกรมDRGIndex51

## จำนวนผู้รับบริการแต่ละแผนก ปีงบประมาณ 2554-2558

แผนก	ปี2554	ปี2555	ปี2556	ปี2557	ปี2558
อายุรกรรม	158,749	158,308	148,332	163,230	156,720
ศัลยกรรม	29,209	31,769	33,474	34,457	37,078
ศัลยกรรมกระดูก	22,897	20,819	18,175	20,452	22,773
ศัลยกรรมทางเดินปัสสาวะ	8,534	8,729	10,443	10,662	9,527
กุมารเวชกรรม	24,590	24,326	28,592	23,862	23,487
สูติ-นรีเวชกรรม	18,173	18,515	17,537	15,820	14,977
จักษุ	22,817	22,422	23,062	22,133	27,040
หู คอ จมูก	7,851	7,590	7,851	7,999	9,186
ทันตกรรม	14,207	14,051	14,652	15,902	17,509
เวชกรรมฟื้นฟู	12,434	11,304	10,896	13,263	16,286
รวมผู้ป่วย	319,461	317,833	313,014	327,780	334,583
บริการอื่น ๆ	81,706	80,872	92,024	75,700	102,347
รวมทั้งหมด	401,167	398,705	405,038	403,480	436,930

กราฟแสดงจำนวนผู้รับบริการแต่ละแผนก ปี 2558



**ผู้ป่วยนอกแยกตามกลุ่มโรค รง. 504**  
**ปีงบประมาณ 2554-2558**

อันดับ	สาเหตุการป่วย	จำนวน (ราย)				
		ปี2554	ปี2555	ปี2556	ปี2557	ปี2558
1	โรคติดเชื้อและปรสิต	17,026	18,028	24,825	20,620	21,564
2	เนื้องอก (รวมมะเร็ง)	5,951	5,995	7,327	8,226	8,232
3	โรคเลือดและอวัยวะสร้างเลือด	5,935	6,926	8,974	10,068	10,707
4	โรคเกี่ยวกับต่อมไร้ท่อ โภชนาการ และเมตาบอลิซึม	53,934	58,197	62,610	70,934	74,814
5	ภาวะแปรปรวนทางจิตและพฤติกรรม	14,833	14,327	15,526	17,328	17,672
6	โรคระบบประสาท	9,715	10,764	11,221	13,402	13,601
7	โรคตาารวมส่วนประกอบของตา	20,514	19,971	22,654	24,298	28,970
8	โรคหูและปุ่มกกหู	4,659	4,026	3,941	4,156	4,778
9	โรคระบบไหลเวียนเลือด	51,412	54,263	57,592	65,981	74,239
10	โรคระบบหายใจ	33,479	32,137	31,546	30,405	31,987
11	โรคระบบย่อยอาหาร รวมโรคในช่องปาก	33,066	34,145	38,334	40,636	40,372
12	โรคผิวหนังและเนื้อเยื่อใต้ผิวหนัง	8,065	8,832	9,421	9,737	9,931
13	โรคระบบกล้ามเนื้อ รวมโครงร่าง และเนื้อเยื่อเสริม	42,944	37,962	33,714	38,777	39,646
14	โรคระบบสืบพันธุ์ร่วมปัสสาวะ	20,301	23,551	30,773	32,662	33,323
15	ภาวะแทรกซ้อนในการตั้งครรภ์การคลอด	4,200	2,727	3,791	6,127	4,928
16	ภาวะผิดปกติของทารกที่เกิดขึ้นในระยะปริกำเนิด	247	221	222	265	366
17	รูปร่างผิดปกติและกำเนิด	726	827	794	868	875
18	อาการ, อาการแสดงและสิ่งผิดปกติที่พบได้จากการตรวจทางคลินิก และทางห้องปฏิบัติการ	16,324	17,542	22,665	21,213	22,348
19	อุบัติเหตุจากการขนส่ง และผลที่ตามมา	3,451	2,765	3,702	4,962	4,836
19	การเป็นพิษและผลที่ตามมา	203	237	491	537	418
21	สาเหตุจากภายนอกอื่นๆ ที่ทำให้ป่วยหรือตาย	9,337	8,493	10,633	12,889	12,643

## ผู้ป่วยนอกแยกตาม 10 อันดับโรค

ปีงบประมาณ 2556-2558

ลำดับ	2556		2557		2558	
	สาเหตุการป่วย	จำนวน	สาเหตุการป่วย	จำนวน	สาเหตุการป่วย	จำนวน
1	Hypertention	36,570	Hypertention	41,933	Hypertention	47,936
2	Diabetes Mellitus	25,473	Diabetes Mellitus	30,698	Diabetes Mellitus	31,903
3	Hyperlipidaemia	20,268	Hyperlipidaemia	21,288	Hyperlipidaemia	23,106
4	Renal failure	9,061	Renal failure	9,673	Renal failure	11,941
5	Disorders of Lipoprotein and Lipidaemia	8,220	Disorders of Lipoprotein and Lipidaemia	8,788	Cataract	10,486
6	Cataract	7,288	Cataract	7,059	Disorders of Lipoprotein and Lipidaemia	9,169
7	Dyspepsia	5,779	Urolithiasis	6,081	Dyspepsia	6,024
8	Dizziness and giddiness	5,645	Dyspepsia	5,887	HIV disease	5,490
9	Urolithiasis	5,454	Dizziness and giddiness	5,667	Glaucoma	5,451
10	URI	5,017	HIV disease	5,144	Dizziness and giddiness	5,443

ผลการปฏิบัติงาน ER แยกตามความรุนแรง  
ปีงบประมาณ 2554-2558

ระดับความรุนแรง	2554 *	2555 *	2556 *	2557	2558
แดง	1,726	1,684	1,915	2,145	2,061
ชมพู	1,341	1,307	1,487	2,530	2,994
เหลือง	20,475	19,064	17,867	21,967	22,812
เขียว	29,773	32,668	33,365	24,612	23,333
ขาว	6,745	7,401	7,558	8,230	8,423
รวมผลการปฏิบัติงาน ER	60,060	62,124	62,192	59,484	59,623

หมายเหตุ : ข้อมูลผู้ป่วยปี2554,2555และ2556 สีแดง ชมพู เขียว ขาว เป็นข้อมูลเทียบ บัญญัติไตรยางค์ เนื่องจากยังไม่มีการเก็บข้อมูลแยกสี

ผู้ป่วยERประเภทผู้ป่วยนอก แยกตาม 10 อันดับโรค  
ปีงบประมาณ 2556-2558

ลำดับ	2556		2557		2558	
	สาเหตุการป่วย	จำนวน	สาเหตุการป่วย	จำนวน	สาเหตุการป่วย	จำนวน
1	URI	2935	URI	2519	URI	2450
2	Dizziness and giddiness	1619	Dyspepsia	1910	Dyspepsia	1931
3	Superficial injury of leg	1612	Dizziness and giddiness	1710	Superficial injury of leg	1606
4	Dyspepsia	1586	Open wound of head	1592	Dizziness and giddiness	1545
5	Open wound of head	1534	Superficial injury of leg	1360	Open wound of head	1520
6	Superficial injury of head	1007	Superficial injury of head	1045	Superficial injury of head	1151
7	Diarrhoea and gastritis	951	Disorder of muscle	949	Hypertention	946
8	Abdominal and pelvic pain	913	Open wound of wrist and hand	825	Abdominal and pelvic pain	933
9	Disorder of muscle	880	Open wound of ankle and foot	782	Diarrhoea and gastritis	911
10	Open wound of ankle and foot	768	Abdominal and pelvic pain	776	Superficial injury of wrist and hand	877



ผู้ป่วยERประเภทได้รับไว้รักษาประเภทผู้ป่วยใน แยกตาม 10 อันดับโรค  
ปีงบประมาณ 2556-2558

ลำดับ	2556		2557		2558	
	สาเหตุการป่วย	จำนวน	สาเหตุการป่วย	จำนวน	สาเหตุการป่วย	จำนวน
1	Appendicitis	1226	Appendicitis	1054	Appendicitis	943
2	Cerebrovascular disease	987	Cerebrovascular disease	845	Fracture of forearm	889
3	Fracture of forearm	701	Fracture of forearm	731	Cerebrovascular disease	804
4	Neoplasms	700	Diarrohoea and gastritis	599	Fracture wrist and hand	593
5	Diarrohoea and gastritis	629	Fracture wrist and hand	586	Fracture of lowerleg ,ankle	534
6	Intracranail injury	603	Pneumonia	540	Diarrohoea and gastritis	534
7	Pneumonia	523	Intracranail injury	526	Fracture sholder and uppe rarm	532
8	UGI Bledding	501	Neoplasms	519	Neoplasms	504
9	Fracture wrist and hand	476	UGI Bledding	516	Pneumonia	502
10	Fracture sholder and uppe rarm	462	Fracture sholder and uppe rarm	478	Intracranail injury	469

ผู้ป่วยER เสียชีวิต 10 อันดับ  
ปีงบประมาณ 2556-2558

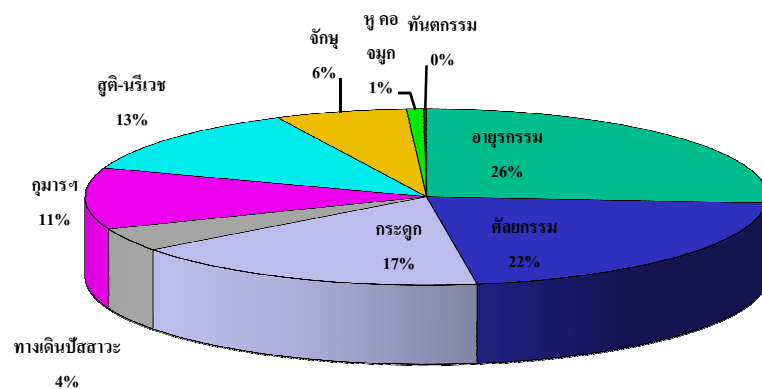
ลำดับ	2556		2557		2558	
	สาเหตุ	จำนวน	สาเหตุ	จำนวน	สาเหตุ	จำนวน
1	Cardiac arrest	27	Cardiac arrest	11	Cardiac arrest	20
2	Shock	7	Ac MI	7	Respiratory Failure	6
3	Senility	5	Senility	6	Shock	6
4	Respiratory Syndrome	5	Shock	4	Septicaemia	6
5	Intracranial injury	5	Respiratory Failure	4	Ac MI	5
6	Septicaemia	3	Intracranial injury	4	Symtoms and signs of circulatory and respiratory	5
7	Effects of ther externalcause	2	Symtoms and signs of circulatory and respiratory	3	Intracranial injury	5
8	Heart Failure	2	Pneumonia	2	Injury of intra throax	3
9	Pulmonary edema	1	Fracture of skull	2	Cardiac arrhythmias	2
10	Alcoholic liver disease	1	Cerebrovascular disease	2	Other ill-defined	2

## จำนวนผู้ป่วยในแยกแผนก

ปีงบประมาณ 2553-2558

แผนก	2553	2554	2555	2556	2557	2558
อายุรกรรม	9,966	9,771	9,347	10,393	9,212	8,975
ศัลยกรรม	7,010	7,358	8,260	8,762	7,826	6,837
ศัลยกรรมประสาท						670
ศัลยกรรมทางเดินปัสสาวะ	813	997	840	1,025	1,440	1,498
ศัลยกรรมกระดูก	5,224	5,523	5,541	4,662	5,020	5,907
กุมารเวชกรรม	5,435	5,061	4,918	5,604	5,279	3,618
สูติ-นรีเวชกรรม	5,464	6,783	5,582	5,326	4,944	5,403
จักษุ	1,726	1,676	1,488	1,554	1,430	2,513
หู คอ จมูก	413	154	206	361	316	196
ทันตกรรม+maxilo	12	50	58	14	49	192
เวชกรรมฟื้นฟู	3,000	4,449	3,297	3,855	3,451	7,202
รวมผู้ป่วย	39,063	41,822	36,304	41,556	34,029	43,011

## กราฟแสดงผู้ป่วยในแต่ละแผนก ปี 2558



## ผู้ป่วยรับไว้รักษาประเภทผู้ป่วยใน 10 อันดับโรค(โรคหลัก)

ปีงบประมาณ 2556-2558

ลำดับ	2556		2557		2558	
	สาเหตุการป่วย	จำนวน	สาเหตุการป่วย	จำนวน	สาเหตุการป่วย	จำนวน
1	Neoplasms	1796	Neoplasms	1515	Cataract	1983
2	Appendicitis	1418	Diarrohoea and gastritis	1279	Neoplasms	1596
3	Diarrohoea and gastritis	1256	Appendicitis	1215	Urolithiasis	1206
4	Cataract	1226	Urolithiasis	1186	Appendicitis	1130
5	Cerebrovascular disease	1067	Cataract	1128	Fracture of forearm	994
6	Dengue heamorrhagic fever	1008	URI	1050	Diarrohoea and gastritis	994
7	URI	922	Cerebrovascular disease	903	Cerebrovascular disease	884
8	Urolithiasis	891	Fracture of forearm	820	Thalassaemia	768
9	Fracture of forearm	798	Thalassaemia	791	URI	751
10	Dengue fever	775	Pneumonia	725	Pneumonia	710

## ผู้ป่วยในเสียชีวิต 10 อันดับ(โรคหลัก)

ปีงบประมาณ 2556-2558

ลำดับ	2556		2557		2558	
	สาเหตุ	จำนวน	สาเหตุ	จำนวน	สาเหตุ	จำนวน
1	CVA	174	Pneumonia	185	Pneumonia	154
2	Neoplasms	168	CVA	147	CVA	146
3	Pneumonia	166	Neoplasms	121	Neoplasms	127
4	Intracranial Injury	88	Septicaemia	99	Intracranial Injury	100
5	UGI Bleeding	72	Intracranial Injury	93	Septicaemia	79
6	Septicaemia	71	Shock	67	Acute MI	75
7	Acute MI	69	Acute MI	56	Shock	72
8	Renal Failure	49	UGI Bleeding	55	COPD	62
9	COPD	44	Heart Failure	53	Heart Failure	54
10	Shock	42	COPD	45	UGI Bleeding	48

## ผู้ป่วยในอายุ 0-14 ปีเสียชีวิต 10 อันดับ(โรคหลัก)

ปีงบประมาณ 2556-2558

ลำดับ	2556		2557		2558	
	สาเหตุ	จำนวน	สาเหตุ	จำนวน	สาเหตุ	จำนวน
1	Short gestation and LBW	14	Short gestation and LBW	11	Short gestation and LBW	7
2	Pneumonia	7	Injury of intra-abdominal organs	3	Intracranial Injury	5
3	Intracranial Injury	5	Pneumonia	3	Pneumonia	3
4	Slow Fetal Growth	3	Birth asphyxia	2	Effects of external causes	2
5	Birth asphyxia	3	Bacterial sepsis of newborn	2	Birth asphyxia	2
6	Effects of external causes	3	Shock	1	Chronic respiratory disease in perinatal period	1
7	Neoplasms	2	Disorder of Veins	1	Ac Myocarditis	1
8	Cerebrovascular Disease	2	Adult respiratory distress syndrome	1	Cholecystitis	1
9	Neonatal aspiration syndromes	1	Diarrhea	1	Injury of pelvic organ	1
10	Bacterial Sepsis of newborn	1	Inflammatory of CNS	1	Septicaemia	1

## ผู้ป่วยในเสียชีวิต 10 อันดับ

(Neoplasms)

ปีงบประมาณ 2556-2558

ลำดับ	2556		2557		2558	
	สาเหตุ	จำนวน	สาเหตุ	จำนวน	สาเหตุ	จำนวน
1	CA Liver and bile ducts	45	CA Liver and bile ducts	36	CA Liver and bile ducts	39
2	CA bronchus and lung	33	CA bronchus and lung	22	CA bronchus and lung	24
3	CA Colon	14	CA Colon	12	CA Colon	10
4	CA breast	7	CA breast	9	CA breast	6
5	CA Stomach	6	Leukaemia	6	CA Stomach	4
6	CA Rectum	5	Non-Hodgkin's lymphoma	3	Leukaemia	3
7	CA Cervix	5	CA gallbladder	2	Ca prostate	2
8	Non-Hodgkin's lymphoma	4	CA Bladder	2	CA rectosigmoid	2
9	CA Esophagus	4	CA Cervix	2	CA mouth	2
10	CA Pancreas	3	CA stomach	2	Multiple Myeoloma	2

**เปรียบเทียบผู้ป่วยจำแนกสาเหตุการบาดเจ็บ 19 สาเหตุ**  
**ปีงบประมาณ 2554-2558**

สาเหตุ	ปี2554	ปี2555	ปี2556	ปี2557	ปี2558
1.อุบัติเหตุการขนส่งทางบก	3,316	2,745	3,599	4,672	4,503
2.อุบัติเหตุ อื่นๆ	8,742	8,371	10,002	11,790	11,382
2.1 พลัด ตก หรือหกล้ม	2,028	1,539	2,343	3,086	2,977
2.2 สัมผัสกับแรงเชิงกลวัตถุสิ่งของ	2,897	2,974	3,355	3,942	3,835
2.3 สัมผัสกับแรงเชิงกลของสัตว์/คน	2,338	2,428	2,569	2,573	2,649
2.4 การตกน้ำ จมน้ำ	4	1	7	15	7
2.5 คุกคามการหายใจ	3	0	9	15	3
2.6 สัมผัสกระแสไฟฟ้า รังสีและอุทกภูมิ	50	30	43	59	44
2.7 สัมผัสคลื่นไฟ และเปลวไฟ	22	14	26	25	29
2.8 สัมผัสความร้อน ของร้อน	56	66	85	90	85
2.9 สัมผัสพิษจากสัตว์หรือพืช	332	328	294	527	398
2.10 สัมผัสพลังงานจากธรรมชาติ	6	0	4	1	1
2.11 สัมผัสพิษและสารอื่นๆ	124	233	400	367	274
2.12 การออกแรงเกิน	34	10	23	76	128
2.13 สัมผัสกับสิ่งไม่ทราบแน่ชัด	67	102	99	223	297
3. ทำร้ายตัวเองด้วยวิธีต่างๆ	77	38	91	101	81
4. ถูกทำร้ายด้วยวิธีต่างๆ	874	833	859	973	923
5. บาดเจ็บโดยไม่ทราบเจตนา	57	50	140	112	84
6. ดำเนินการทางกฎหมายหรือสงคราม	0	1	0	1	0
7. ไม่ทราบทั้งสาเหตุและเจตนา	0	0	2	0	0
	13,066	12,038	14,693	17,649	16,973



**ผู้ป่วยรับไว้รักษาต่อแยกตามสถานพยาบาล**  
**ปีงบประมาณ 2554 – 2558**

รหัสรพ.	โรงพยาบาล	2554	2555	2556	2557	2558
11265	หล่มสัก	11,157	11,177	11,451	12,325	13,891
11268	หนองไผ่	8,721	10,635	12,854	13,141	13,230
11457	หล่มเก่า	6,526	7,494	7,683	7,117	6,837
11264	ชนแดน	3,690	4,409	5,653	5,981	6,804
11272	เขาค้อ	2,356	3,027	3,478	3,840	4,446
11266	วิเชียรบุรี	6,562	5,200	3,185	2,487	3,649
11269	บึงสามพัน	4,071	4,027	3,466	3,265	3,067
11271	วังโป่ง	2,568	3,011	3,293	3,646	3,624
11267	ศรีเทพ	3,192	3,651	2,786	2,035	1,865
11270	น้ำหนาว	922	900	936	887	957
11946	รพ.ค่าย	220	255	280	236	379
รวม		49,985	53,786	55,065	54,960	58,749
อื่น ๆ/สอ.		1,916	2,154	2,468	2,270	2,069
<b>รวมรับREFERทั้งหมด</b>		<b>51,901</b>	<b>55,940</b>	<b>57,533</b>	<b>57,230</b>	<b>60,818</b>

ค่าRWผู้ป่วย Referin จากรพ.ชุมชน  
ปีงบประมาณ2558

รหัส รพ.	โรงพยาบาล	รับRefer ทั้งหมด	รับRefer IPDราย	RW รวม	RW เฉลี่ย	RW < 0.5 ราย	% รับ Refer<0.5
11268	หนองไผ่	13230	2701	4711.79	1.74	508	18.81
11265	หล่มสัก	13891	2648	5114.15	1.93	397	14.99
11457	หล่มเก่า	6837	1504	2391.20	1.59	317	21.08
11266	วิเชียรบุรี	6804	1515	2589.40	1.71	284	18.75
11264	ชนแดน	3649	980	1819.74	1.86	247	25.20
11272	เขาค้อ	4446	958	1521.78	1.59	194	20.25
11271	วังโป่ง	3624	802	1649.60	2.06	107	13.34
11269	บึงสามพัน	3067	632	1449.67	2.26	78	12.34
11267	ศรีเทพ	1865	462	1092.98	2.37	54	11.69
11270	น้ำหนาว	957	227	426.91	1.88	30	13.22
11946	รพ.ค่ายพ่อขุนผา เมือง	379	122	179.90	1.47	21	17.21
	รวม	58749	12551	22947.13	1.83	2237	17.82

ค่าดัชนี CMI ของโรงพยาบาลศูนย์และทั่วไปแยกตามกลุ่มวินิจฉัยโรคหลัก(MDC) มิติเดียว			
ปีงบประมาณ 2558			
กลุ่มวินิจฉัยโรคหลัก	ตารางที่ 1 มิติเดียว		
	รพศ.	รพท>300	รพ.พช.
Diseases and Disorders of the Nervous System	1.5-2.2	0.9-1.7	2.4168
Diseases and Disorders of the Eye	1.1-1.3	1.0-1.4	1.2238
Diseases and Disorders of the Ear, Mouth and Throat	0.5-1.1	0.4-0.6	0.5407
Diseases and Disorders of the Respiratory System	1.2-2.2	1.0-1.6	2.0709
Diseases and Disorders of the Circulatory System	1.1-3.0	1.1-1.6	1.9303
Diseases and Disorders of the Digestive System	1.2-1.9	0.9-1.3	1.5728
Diseases and Disorders of the Hepatobiliary System and pancreas	1.9-2.7	1.6-2.1	2.1342
Diseases and Disorders of the Musculoskeletal System and Connective Tissue	1.5-2.0	1.3-1.9	1.2887
Diseases and Disorders of the Skin, Subcutaneous Tissue and Breast	1.1-1.7	1.0-1.6	1.1181
Endocrine, Nutritional and Metabolic Diseases and Disorders	0.8-1.1	0.7-0.9	0.8506
Diseases and Disorders of the Kidney and Urinary Tract	1.3-1.9	1.0-1.6	1.5339
Diseases and Disorders of the Male Reproductive System	1.1-1.7	0.8-1.4	1.6923
Diseases and Disorders of the Female Reproductive System	1.2-1.7	1.1-1.5	1.068
Pregnancy, Childbirth and Puerperium	0.7-0.8	0.6-0.7	0.8947
Newborns and Other Neonates with Conditions Originating in the Perinatal Period	0.5-0.9	0.3-0.7	0.5715
Diseases and Disorders of the Blood and Blood Forming Organs and Immunological Disorders	0.5-0.9	0.4-0.8	0.6784
Myeloproliferative Diseases and Disorders, Poorly Differentiated Neoplasms	2.5-3.9	2.0-3.4	2.1326
Infectious and Parasitic Diseases (Systemic or Unspecified Sites)	0.8-1.2	0.6-1.1	1.3076
Mental Diseases and Disorders	0.4-0.8	0.6-0.7	1.4691
Alcohol/Drug Use and Alcohol/Drug Induced Organic Mental Disorders	0.4-0.6	0.3-0.6	0.541
Injuries, Poisonings and Toxic Effects of Drugs	0.6-0.9	0.5-0.7	0.8012
Burns	1.2-4.9	0.8-3.2	1.6226
Factors Influencing Health Status and Other Contacts with Health Services	0.4-1.1	0.5-1.1	0.651

Multiple Significant Trauma	3.7-5.5	3.0-5.1	5.0125
Human Immunodeficiency Virus (HIV) Infections	1.5-1.8	1.2-1.7	1.9082
OR procedure unrelated to PDx (260xx)	0	0	2.383
LOS 6 hour or less			0.3648
รวม			1.3577

ค่าดัชนี CMI ของโรงพยาบาลศูนย์และทั่วไปแยกตามกลุ่มวินิจฉัยโรคหลัก(MDC) สองมิติ						
ปีงบประมาณ 2558						
กลุ่มวินิจฉัยโรคหลัก	ตารางที่ 2 สองมิติ					
	ไม่ผ่าตัด			ผ่าตัด		
	รพศ.	รพท>300	รพ.พช.	รพศ.	รพท>300	รพ.พช.
Diseases and Disorders of the Nervous System	1.0-1.5	0.9-1.2	1.251	5.5-7.1	2.8-6.7	9.661
Diseases and Disorders of the Eye	0.4-0.5	0.4-0.5	0.5332	1.3-1.5	1.2-1.5	1.3125
Diseases and Disorders of the Ear, Mouth and Throat	0.3-0.7	0.3-0.4	0.3705	1.5-1.8	1.3-1.7	1.6874
Diseases and Disorders of the Respiratory System	0.8-1.2	0.7-1.0	0.7927	4.2-5.3	3.9-5.6	6.732
Diseases and Disorders of the Circulatory System	1.2-1.6	0.9-1.4	1.4746	3.8-7.5	3.0-5.3	12.58
Diseases and Disorders of the Digestive System	0.6-1.1	0.4-0.7	0.852	2.1-2.7	1.8-2.4	2.2711
Diseases and Disorders of the Hepatobiliary System and pancreas	1.4-1.9	1.2-1.7	1.5404	3.4-4.6	2.8-4.0	3.4586
Diseases and Disorders of the Musculoskeletal System and Connective Tissue	0.6-0.9	0.6-0.8	0.6404	2.2-2.9	2.0-2.9	1.901
Diseases and Disorders of the Skin, Subcutaneous Tissue and Breast	0.8-1.3	0.7-1.1	0.8291	1.7-2.2	1.7-2.9	1.8569
Endocrine, Nutritional and Metabolic Diseases and Disorders	0.6-0.8	0.5-0.8	0.6539	1.7-2.2	1.5-2.5	4.3493
Diseases and Disorders of the Kidney and Urinary Tract	1.0-1.3	0.8-1.2	0.9831	2.0-3.2	1.8-3.3	1.9718
Diseases and Disorders of the Male Reproductive System	0.7-1.2	0.4-0.9	1.1228	1.3-2.0	1.0-1.8	2.3742
Diseases and Disorders of the Female Reproductive System	0.7-1.4	0.5-0.9	0.7043	1.5-2.0	1.5-1.9	1.2248
Pregnancy, Childbirth and Puerperium	0.3-0.3	0.3-0.3	0.346	1.1-1.2	1.0-1.2	1.1793

ค่าดัชนี CMI ของโรงพยาบาลศูนย์และทั่วไปแยกตามกลุ่มวินิจฉัยโรคหลัก(MDC) สองมิติ						
ปีงบประมาณ 2558						
กลุ่มวินิจฉัยโรคหลัก	ตารางที่ 2 สองมิติ					
	ไม่ผ่าตัด			ผ่าตัด		
	รพศ.	รพท>300	รพ.พช.	รพศ.	รพท>300	รพ.พช.
Newborns and Other Neonates with Conditions Originating in the Perinatal Period	0.2-0.4	0.2-0.4	0.2858	4.5-8.7	4.2-7.8	3.0505
Diseases and Disorders of the Blood and Blood Forming Organs and Immunological Disorders	0.4-0.8	0.4-0.7	0.5863	1.9-2.7	1.3-2.8	3.5761
Myeloproliferative Diseases and Disorders, Poorly Differentiated Neoplasms	2.5-3.9	2.0-3.4	1.9728	2.3-5.9	0.9-5.3	3.9636
Infectious and Parasitic Diseases (Systemic or Unspecified Sites)	0.7-1.1	0.6-1.0	1.0086	2.1-4.0	1.4-4.4	8.1208
Mental Diseases and Disorders	0.4-0.8	0.4-0.7	1.4691	1.8-2.0	0	0
Alcohol/Drug Use and Alcohol/Drug Induced Organic Mental Disorders		0.3-0.6	0.541	0	0	0
Injuries, Poisonings and Toxic Effects of Drugs	0.4-0.7	0.3-0.5	0.568	1.1-2.0	1.1-1.7	2.0763
Burns	0.9-3.2	0.8-2.5	1.4943	8.1-16.0	6.8-15.0	6.3684
Factors Influencing Health Status and Other Contacts with Health Services	0.4-0.8	0.4-1.0	0.6075	0.5-2.9	0.8-2.6	0.7426
Multiple Significant Trauma	3.2-5.5	2.6-5.8	3.7454	3.7-5.6	2.9-5.1	5.2096
Human Immunodeficiency Virus (HIV) Infections	1.4-1.8	1.2-1.6	1.5722	1.7-4.4	1.4-4.0	4.1841
OR procedure unrelated to PDx (260xx)	0	0	0	0	0	2.383
LOS 6 hour or less			0.2584			0.6329
รวม			0.7804			2.2458

# รายงานประจำปี 2558



โรงพยาบาลเพชรบูรณ์