

### สถานที่ตั้งและอาณาเขต

ที่ตั้ง	203 ถนนสามัคคีชัย อำเภอเมือง จังหวัดเพชรบูรณ์
ขนาด	509 ไร่
เนื้อที่	59 ไร่ 2 งาน 30 ตารางวา

### ประวัติโรงพยาบาลเพชรบูรณ์

ได้ทำการก่อสร้างเมื่อวันที่ 4 พฤศจิกายน 2494 และเปิดให้บริการในด้านการรักษาพยาบาล เมื่อวันที่ 24 มิถุนายน 2496 จนถึงปัจจุบัน

### ผู้อำนวยการโรงพยาบาล

ผู้อำนวยการโรงพยาบาลคนแรก	หม่อมราชวงศ์สถาพร เกษมสันต์
ผู้อำนวยการโรงพยาบาลคนที่สอง	นายทองย้อย สวัสดิชัย
ผู้อำนวยการโรงพยาบาลคนที่สาม	นายพัฒนา ตระกูลดิษฐ์
ผู้อำนวยการโรงพยาบาลคนที่สี่	นายประดิษฐ์ กาญจนพันธ์
ผู้อำนวยการโรงพยาบาลคนที่ห้า	นายเอี่ยม มุรินทร์นิมิตต์
ผู้อำนวยการโรงพยาบาลคนที่หก	นายสมโภช ทองมา
ผู้อำนวยการโรงพยาบาลคนที่เจ็ด	นายมงคล ปิ่นอนงค์
ผู้อำนวยการโรงพยาบาลคนที่แปด	นายสุฤทธิ สมศิริ
ผู้อำนวยการโรงพยาบาลคนที่เก้า	นางสาวบงกช จิระเมธาธร
ผู้อำนวยการโรงพยาบาลคนที่สิบ	นายวิเชียร ลัทธวิงศกร
ผู้อำนวยการโรงพยาบาลคนที่สิบเอ็ด	นายประเสริฐ ชันเงิน
ผู้อำนวยการโรงพยาบาลคนที่สิบสอง	นายไพโรจน์ ตั้งยิ่งยง
ผู้อำนวยการโรงพยาบาลคนที่สิบสาม	นายณรงค์ อภิกุลวณิช
ผู้อำนวยการโรงพยาบาลคนปัจจุบัน	นายชูศักดิ์ เอื้อวิจิตรพจนา

## จำนวนเตียงโรงพยาบาลเพชรบูรณ์

หอผู้ป่วย	เตียงสามัญ	ห้องพิเศษ	รวม	แผนก	หมายเหตุ
1. หอผู้ป่วยอายุรกรรมชาย 1	32	-	32	Med	สำรวจ น.
2. หอผู้ป่วยอายุรกรรมชาย 2	32	-	32	Med	วันที่
3. หอผู้ป่วยอายุรกรรมหญิง 1	33	-	33	Med	14/10/2554
4. หอผู้ป่วยอายุรกรรมหญิง 2	19	-	19	Med	
5. หอผู้ป่วยศัลยกรรมชาย	30	-	30	Sur	
6. หอผู้ป่วยศัลยกรรมชาย1	34	-	34	Sur	
7. หอผู้ป่วยศัลยกรรมกระดูกชาย	30	-	30	Ortho	
8. หอผู้ป่วยศัลยกรรมกระดูกหญิง	30	-	30	Ortho	
9. หอผู้ป่วยนรีเวชกรรม	32	-	32	GYN-OBS	
10. หอผู้ป่วยสูติกรรม	32	-	32	GYN-OBS	
11. หอผู้ป่วยกุมารเวชกรรม	30	-	30	Ped	
12. หอผู้ป่วย ตา หู คอ จมูก	32	2	34	EENT	
13. หอผู้ป่วยศัลยกรรมทางเดินปัสสาวะ	34	2	36	Uro	
14. หอผู้ป่วยพิเศษอาคาร 50 ปี	-	24	24	Med	
15. หอผู้ป่วยพิเศษอาคาร เฉลิมพระเกียรติ ชั้น1	-	15	15	Sur	
16. หอผู้ป่วยพิเศษอาคาร เฉลิมพระเกียรติ ชั้น2	-	12	12	Ped	
17. หอผู้ป่วยพิเศษอาคาร เฉลิมพระเกียรติ ชั้น3	-	15	15	Ortho	
18. หอผู้ป่วยพิเศษอาคาร เฉลิมพระเกียรติ ชั้น4	-	10	10	GYN-OBS	
19. หอผู้ป่วยพิเศษอาคาร เฉลิมพระเกียรติ ชั้น5	-	13	13	OBS	
รวม	400	93	493		

หมายเหตุ เตียงจริงไม่รวมเตียงเสริม,เตียงแทรก,รอกคลอด,เตียงคลอด,เตียงทารกแรกเกิด,

เตียงตรวจโรค,เตียงผ่าตัด,เตียงเฝ้าสังเกตและเตียงผู้ป่วยหนัก

เตียงผู้ป่วยหนัก	1	ห้อง	12	เตียง	ห้องเตรียมคลอด	1	ห้อง	1	เตียง
ห้องผ่าตัด	8	ห้อง	8	เตียง	ห้องสังเกตอาการ	1	ห้อง	8	เตียง
ห้องเอ็กซเรย์	7	ห้อง	7	เตียง	ห้องกายภาพบำบัด	5	ห้อง	27	เตียง
ห้องคลอดแยกติดเชื้อ	1	ห้อง	2	เตียง	ห้องเผือก	2	ห้อง	3	เตียง
เตียงทารก	-	ห้อง	40	เตียง	NICU	1	ห้อง	8	เตียง
ห้องรอกคลอด	1	ห้อง	10	เตียง	ห้องกิจกรรมบำบัด	2	ห้อง	5	เตียง
ห้องคลอดแยกติดเชื้อ	1	ห้อง	2	เตียง					

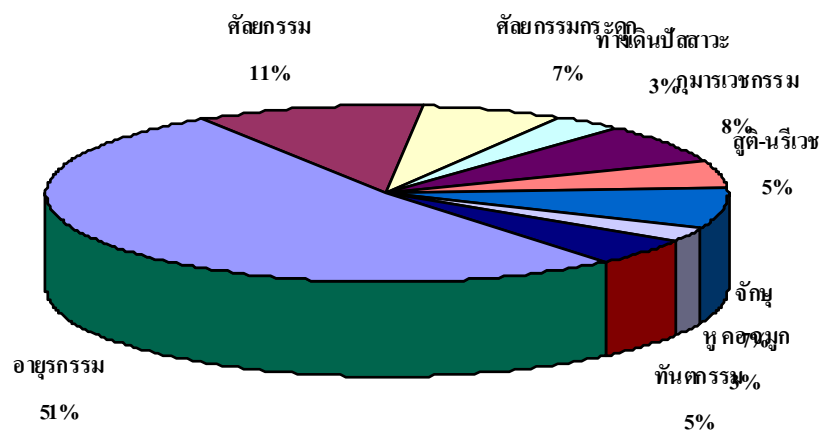
เปรียบเทียบผลการปฏิบัติงาน  
ปีงบประมาณ 2552-2557

ข้อมูล	หน่วย	ปี2553	ปี2554	ปี2555	ปี2556	ปี2557
<b>ผู้ป่วยนอก</b>						
- จำนวนผู้มารับรักษาและบริการอื่น ๆ	ราย	112,693	110,926	111,521	110,080	110,646
- จำนวนผู้มารับรักษาและบริการอื่น ๆ	ครั้ง	393,856	401,167	398,705	405,038	403,480
- เฉลี่ยผู้มารับรักษาและบริการอื่น ๆ ต่อวัน	ครั้ง	1,378	1,404	1,391	1,417	1,412
- จำนวนผู้ป่วยนอก	ราย	96,107	93,220	93,280	93,174	92,835
- จำนวนผู้ป่วยนอก	ครั้ง	332,359	331,940	331,574	340,238	345,370
- เฉลี่ยผู้ป่วยนอกต่อวัน	ครั้ง	1,163	1,161	1,157	1,190	1,208
- อัตราผู้ป่วยนอก/ผู้ป่วยใน	ราย	9.23	9.13	9.13	8.97	9.86
<b>ผู้ป่วยใน</b>						
- จำนวนเตียง	เตียง	509	509	509	509	509
- ผู้ป่วยในจำหน่าย	ราย	36,004	36,347	36,304	37,949	35,038
- จำนวนวันผู้ป่วยในอยู่โรงพยาบาล	วัน	182,757	179,778	182,299	181,720	176,696
- จำนวนผู้ป่วยในอยู่โรงพยาบาลต่อวัน	ราย	501	493	498	498	484
- เฉลี่ยผู้ป่วยในอยู่โรงพยาบาลคนละ	วัน	5.08	4.95	5.02	4.79	5.04
- อัตราครองเตียง	%	98.37	96.77	97.86	97.81	95.11
- ช่วงเวลาว่างของเตียง	วัน	0.08	0.00	0.11	0.11	0.26
- อัตราจำนวนผู้ป่วย	ราย/เตียง	71	74	71	75	67
- ผู้ป่วยในถึงแก่กรรม	ราย	1,381	1,467	1,393	1,533	1,519
- อัตราผู้ป่วยในถึงแก่กรรม	ราย/1000	38	40	38	40	43
- ผู้ป่วยนอกถึงแก่กรรม	ราย	94	117	89	83	67
- เด็กแรกเกิด 0- 28 วันเสียชีวิต	ราย	21	16	24	19	11
- Refer in (ทั้งหมด)	ราย	48,621	51,871	55,848	57,466	53,171
- Refer in (รพ.เครือข่าย)	ราย	46,277	49,984	53,741	55,065	54,960
- Refer Out (ทั้งหมด)	ราย	4,999	5,345	5,580	6,510	6,219
- Refer Out (ต่างจังหวัด)	ราย	4,545	4,805	4,923	6,401	6,023
- adjRW (เฉลี่ย/ราย)	RW	1.25	1.50	1.3095	1.2631	1.2793

## จำนวนผู้รับบริการแต่ละแผนก ปีงบประมาณ 2552-2557

แผนก	ปี2553	ปี2554	ปี2555	ปี2556	ปี2557
อายุรกรรม	159,363	158,749	158,308	148,332	16,3230
ศัลยกรรม	27,601	29,209	31,769	33,474	34,457
ศัลยกรรมกระดูก	24,479	22,897	20,819	18,175	20,452
ศัลยกรรมทางเดินปัสสาวะ	7,996	8,534	8,729	10,443	10,662
กุมารเวชกรรม	27,723	24,590	24,326	28,592	23,862
สูติ-นรีเวชกรรม	17,213	18,173	18,515	17,537	15,820
จักษุ	21,845	22,817	22,422	23,062	22,133
หู คอ จมูก	7,607	7,851	7,590	7,851	7,999
ทันตกรรม	14,059	14,207	14,051	14,652	15,902
เวชกรรมฟื้นฟู	14,360	12,434	11,304	10,896	13,263
รวมผู้ป่วย	322,246	319,461	317,833	313,014	327,780
บริการอื่น ๆ	71,610	81,706	80,872	92,024	35,700
รวมทั้งหมด	393,856	401,167	398,705	405,038	403,480

กราฟแสดงจำนวนผู้รับบริการแต่ละแผนก ปี 2557



**ผู้ป่วยนอกแยกตามกลุ่มโรค รง. 504**  
**ปีงบประมาณ 2553-2557**

อันดับ	สาเหตุการป่วย	จำนวน (ราย)				
		ปี2553	ปี2554	ปี2555	ปี2556	ปี2557
1.	โรคเกี่ยวกับต่อมไร้ท่อ โภชนาการ และเมตาบอลิซึม	43,028	53,934	58,197	62,610	70,934
2.	โรกระบบไหลเวียนเลือด	41,290	51,412	54,263	57,592	65,981
3.	โรกระบบย่อยอาหาร รวมโรคในช่องปาก	33,480	33,066	34,145	38,334	40,636
4.	โรกระบบกล้ามเนื้อ รวมโครงร่าง และเนื้อเยื่อเสริม	32,885	42,944	37,962	33,714	38,777
5.	โรกระบบสืบพันธุ์ร่วมปัสสาวะ	18,197	20,301	23,551	30,773	32,662
6.	โรกระบบหายใจ	36,860	33,479	32,137	31,546	30,405
7.	โรคตา รวมส่วนประกอบของตา	18,883	20,514	19,971	22,654	24,298
8.	อาการ, อาการแสดงและสิ่งผิดปกติที่พบได้จากการตรวจทางคลินิก และทางห้องปฏิบัติการ	18,689	16,324	17,542	22,665	21,213
9.	โรคติดเชื้อและปรสิต	18,164	17,026	18,028	24,825	20,620
10.	ภาวะแปรปรวนทางจิตและพฤติกรรม	11,542	14,833	14,327	15,526	17,328
11.	โรกระบบประสาท	6,770	9,715	10,764	11,221	13,402
12.	สาเหตุจากภายนอกอื่นๆ ที่ทำให้ป่วยหรือตาย	11,679	9,337	8,493	10,633	12,889
13.	โรคเลือดและอวัยวะสร้างเลือด	4,388	5,935	6,926	8,974	10,068
14.	โรคผิวหนังและเนื้อเยื่อใต้ผิวหนัง	9,321	8,065	8,832	9,421	9,737
15.	เนื้องอก (รวมมะเร็ง)	5,587	5,951	5,995	7,327	8,226
16.	ภาวะแทรกซ้อนในการตั้งครรภ์การคลอด	5,107	4,200	2,727	3,791	6,127
17.	อุบัติเหตุจากการขนส่ง และผลที่ตามมา	4,312	3,451	2,765	3,702	4,962
18.	โรคหูและปุ่มกกหู	4,592	4,659	4,026	3,941	4,156
19.	รูปร่างผิดปกติและกำเนิด	880	726	827	794	868
20.	การเป็นพิษและผลที่ตามมา	394	203	237	491	537
21.	ภาวะผิดปกติของทารกที่เกิดขึ้นในระยะปริกำเนิด	334	247	221	222	265

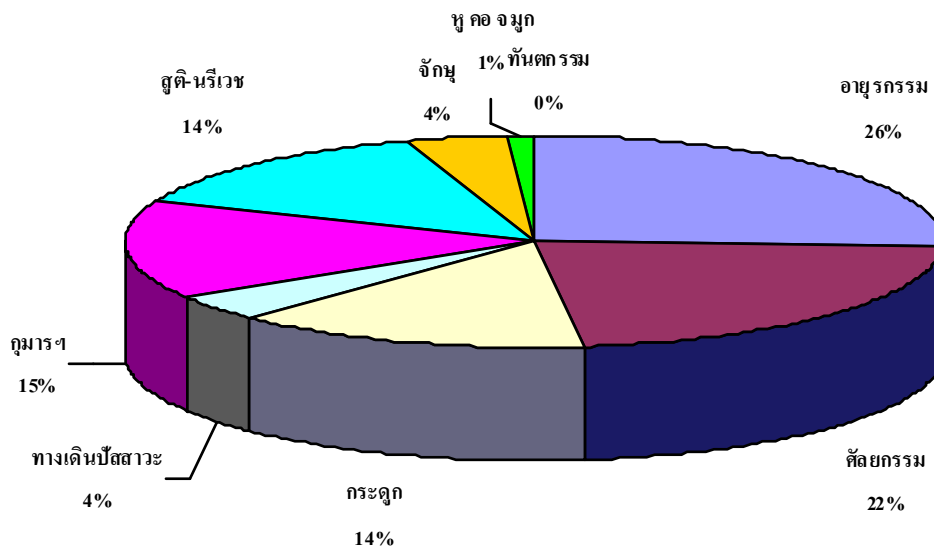
ผู้ป่วยนอกแยกตาม 10 อันดับโรค  
ปีงบประมาณ 2557

อันดับ	สาเหตุการป่วย	ปี2557
1.	Hypertention	41,968
2.	Diabetes mellitus	31,080
3.	Hyperlipidaemia	21,317
4.	Renal Failure	9,719
5.	Disorders of lipoprotein	8,719
6.	Cataract	7,094
7.	Urolithiasis	6,138
8.	Dyspepsia	5,888
9.	Dizziness and Giddiness	5,667
10.	Glaucoma	5,210

จำนวนผู้ป่วยในแต่ละแผนก  
ปีงบประมาณ 2553-2557

แผนก	ปี2553	ปี2554	ปี2555	ปี2556	ปี2557
อายุรกรรม	9,966	9,771	9,347	10,393	9,212
ศัลยกรรม	7,010	7,358	8,260	8,762	7,826
ศัลยกรรมกระดูก	5,224	5,523	5,541	4,662	5,020
ศัลยกรรมทางเดินปัสสาวะ	813	997	840	1,025	1,440
กุมารเวชกรรม	5,435	5,061	4,918	5,604	5,279
สูติ-นรีเวชกรรม	5,464	6,783	5,582	5,326	4,944
จักษุ	1,726	1,676	1,488	1,554	1,430
หู คอ จมูก	413	154	206	361	316
ทันตกรรม	12	50	58	14	49
เวชกรรมฟื้นฟู	3,000	4,449	3,297	3,855	3,451
รวมผู้ป่วย	39,063	41,822	36,304	41,556	34,029

กราฟแสดงผู้ป่วยในแต่ละแผนก ปี 2557



ผู้ป่วยรับไว้รักษาประเภทผู้ป่วยใน 10 อันดับโรค  
(โรคหลัก)  
ปีงบประมาณ 2557

ลำดับ	สาเหตุ	2553	2554	2555	2556	2557
1	Neoplasms	1,550	1,806	1,618	1,796	1,512
2	Diarrhea and gastroenteritis	1,108	1,489	1,349	1,256	1,270
3	Appendicitis	1,305	1,302	1,445	1,418	1,215
4	Urolithiasis	696	892	778	891	1,187
5	Cataract	1,482	1,231	1,094	1,226	1,128
6	URI	962	945	879	922	1,049
7	Cerebrovascular diseases	870	839	922	1,067	902
8	Fracture of forearm	916	986	948	798	820
9	Thalassaemia	690	695	799	775	790
10	Pneumonia	821	884	867	677	729



ผู้ป่วยในเสียชีวิต 10 อันดับโรค  
(สาเหตุการตาย)  
ปีงบประมาณ 2557

ลำดับ	สาเหตุ	จำนวน
1	Pneumonia	240
2	Septicaemia	139
3	Neoplasms	123
4	Cerebrovascular diseases	99
5	Chirrosis	91
6	Renal failure	76
7	Intracranial haemorrhage	72
8	Acute myocardial infarction	66
9	Intracranial injury	63
10	Hypertention	49

ผู้ป่วยในเสียชีวิต 10 อันดับ  
(โรคหลัก)

ปีงบประมาณ 2557

ลำดับ	สาเหตุ	2553	2554	2555	2556	2557
1	Pneumonia	195	196	152	165	185
2	Cerebrovascular diseases	156	148	162	173	144
3	Septicaemia	186	166	181	71	98
4	Shock			21	41	66
5	Acute myocardial infarction	82	80	56	67	55
6	Heart failure	63	61	50	36	53
7	UGI Bleeding	58	43	44	71	52
8	Chronic obstruction pulmonary disease	51	54	47	44	45
9	Tuberculosis	18	27	29	22	40
10	Urinary tract infection	30	16	26	36	38
1	Pneumonia	195	196	152	165	185
2	Cerebrovascular diseases	156	148	162	173	144

## เปรียบเทียบผู้ป่วยจำแนกตามสาเหตุอุบัติเหตุ

ปีงบประมาณ 2552-2557

สาเหตุ	ปี2553	ปี2554	ปี2555	ปี2556	ปี2557
1. อุบัติเหตุจราจร	5,457	5,159	5,144	5,178	5,258
2. การพลัดตก,หกล้ม,ชนกระแทก,วัตถุหล่นใส่, การติดอยู่ระหว่างวัตถุ	4,734	4,779	4,738	4,841	4963
3. การตกน้ำ,วัตถุเทศ	1,140	782	744	1,074	1271
4. เครื่องมือ,เครื่องจักร,ของมีคม,ไม่มีคม	1,442	1,595	1,650	1,708	1630
5. ไฟ,สาร-วัตถุร้อน	198	170	185	205	196
6. ไฟฟ้า	43	54	33	43	55
7. ภัยธรรมชาติ,สิ่งแวดล้อม(พืช,สัตว์,ฝูงชนโดย ความกลัวหรือการตื่นตกใจ,ออกกำลังเกิน และเคลื่อนไหวมาก)	3,351	2,755	2,824	2,864	3037
8. แพ้ยา,สารพิษ,สารเคมี	226	182	248	450	362
9. ความบกพร่องในการปฏิบัติรักษา ทางการแพทย์รวมทั้งปฏิกิริยาผิดปกติ เกิดขึ้นจากการปฏิบัติรักษา	813	874	926	1,183	1097
10. ระเบิด,ปืน	54	42	41	44	37
11. การฆ่าตัวตายและทำร้ายตัวเองรวมถูกทำร้าย	1,860	1,614	1,538	1,433	1462
12. อื่น ๆ (กีฬา,เสียงในโรงงาน,รังสีและ เหตุการณ์อื่นๆ )	276	270	250	260	345
รวม	19,594	18,276	18,321	19,283	19713
จำนวนผู้ป่วยตายจากอุบัติเหตุจราจร	93	77	116	109	102
จำนวนผู้ป่วยตายจากอุบัติเหตุทั้งหมด	205	216	239	252	260

ผู้ป่วยรับไว้รักษาต่อแยกตามสถานพยาบาล  
ปีงบประมาณ 2553 – 2557

รหัสรพ.	โรงพยาบาล	2553	2554	2555	2556	2557
11268	หนองไผ่	7,340	8,721	10,635	12,854	13,141
11265	หล่มสัก	10,996	11,157	11,177	11,451	12,325
11457	หล่มเก่า	5,782	6,526	7,494	7,683	7,117
11264	ชนแดน	3,612	3,690	4,409	5,653	5,981
11269	บึงสามพัน	4,090	4,071	4,027	3,466	3,265
11266	วิเชียรบุรี	6,551	6,562	5,200	3,185	2,487
11272	เขาค้อ	2,127	2,356	3,027	3,478	3,840
11271	วังโป่ง	2,028	2,568	3,011	3,293	3,646
11267	ศรีเทพ	2,838	3,192	3,651	2,786	2,035
11270	น้ำหนาว	737	922	900	936	887
11946	รพ.ค่าย	176	220	255	280	236
รวม		46,277	49,985	53,786	55,065	54,960
อื่น ๆ/สอ.		2,707	1,916	2,154	2,468	2,270
รวมรับREFERทั้งหมด		48,984	51,901	55,940	57,533	57,230

เปรียบเทียบ ค่าRWผู้ป่วย Referin จากรพ.ชุมชน  
ปีงบประมาณ2557

รหัส รพ.	โรงพยาบาล	รับRefer ทั้งหมด	รับ Refer IPD	RW เฉลี่ย	RW < 0.5	% รับRefer<0.5
11268	หนองไผ่	13,141	2,972	1.83	534	17.97
11946	รพ.ค่ายพ่อขุนผาเมือง	236	95	1.38	20	21.05
11264	ชนแดน	5,981	1,365	1.71	276	20.22
11272	เขาค้อ	3,840	951	1.69	193	20.29
11457	หล่มเก่า	7,117	1,548	1.53	294	18.99
11270	น้ำหนาว	887	248	1.81	37	14.92
11271	วังโป่ง	3,646	762	1.65	123	16.14
11267	ศรีเทพ	2,035	562	2.25	69	12.28
11269	บึงสามพัน	3,265	958	2.19	99	10.33
11265	หล่มสัก	12,325	2,444	1.92	339	13.87
11266	วิเชียรบุรี	2,487	814	2.41	123	15.11
	รวม	54,960	12,719	1.86	2,107	16.57

ค่าดัชนี CMI ของโรงพยาบาลศูนย์และทั่วไปแยกตามกลุ่มวินิจฉัยโรคหลัก(MDC) มิติเดียว			
ปีงบประมาณ 2556			
กลุ่มวินิจฉัยโรคหลัก	ตารางที่ 1 มิติเดียว		
	รพศ.	รพท>300	รพ.พช.
Diseases and Disorders of the Nervous System	1.5-2.2	0.9-1.7	2.3202
Diseases and Disorders of the Eye	1.1-1.3	1.0-1.4	1.2126
Diseases and Disorders of the Ear, Mouth and Throat	0.5-1.1	0.4-0.6	0.4823
Diseases and Disorders of the Respiratory System	1.2-2.2	1.0-1.6	2.0354
Diseases and Disorders of the Circulatory System	1.1-3.0	1.1-1.6	1.7922
Diseases and Disorders of the Digestive System	1.2-1.9	0.9-1.3	1.3842
Diseases and Disorders of the Hepatobiliary System and pancreas	1.9-2.7	1.6-2.1	1.8143
Diseases and Disorders of the Musculoskeletal System and Connective Tissue	1.5-2.0	1.3-1.9	1.2602
Diseases and Disorders of the Skin, Subcutaneous Tissue and Breast	1.1-1.7	1.0-1.6	1.064
Endocrine, Nutritional and Metabolic Diseases and Disorders	0.8-1.1	0.7-0.9	0.7066
Diseases and Disorders of the Kidney and Urinary Tract	1.3-1.9	1.0-1.6	1.5632
Diseases and Disorders of the Male Reproductive System	1.1-1.7	0.8-1.4	1.4841
Diseases and Disorders of the Female Reproductive System	1.2-1.7	1.1-1.5	1.0607
Pregnancy, Childbirth and Puerperium	0.7-0.8	0.6-0.7	0.8973
Newborns and Other Neonates with Conditions Originating in the Perinatal Period	0.5-0.9	0.3-0.7	0.5493
Diseases and Disorders of the Blood and Blood Forming Organs and Immunological Disorders	0.5-0.9	0.4-0.8	0.6138
Myeloproliferative Diseases and Disorders, Poorly Differentiated Neoplasms	2.5-3.9	2.0-3.4	1.9911
Infectious and Parasitic Diseases (Systemic or Unspecified Sites)	0.8-1.2	0.6-1.1	1.1719
Mental Diseases and Disorders	0.4-0.8	0.6-0.7	1.2214
Alcohol/Drug Use and Alcohol/Drug Induced Organic Mental Disorders	0.4-0.6	0.3-0.6	0.5885
Injuries, Poisonings and Toxic Effects of Drugs	0.6-0.9	0.5-0.7	0.8283
Burns	1.2-4.9	0.8-3.2	1.9602
Factors Influencing Health Status and Other Contacts with Health Services	0.4-1.1	0.5-1.1	0.6748
Multiple Significant Trauma	3.7-5.5	3.0-5.1	4.8825
Human Immunodeficiency Virus (HIV) Infections	1.5-1.8	1.2-1.7	1.7044
OR procedure unrelated to PDx (260xx)	0	0	2.0564
LOS 6 hour or less			0.3807

ค่าดัชนี CMI ของโรงพยาบาลศูนย์และทั่วไปแยกตามกลุ่มวินิจฉัยโรคหลัก(MDC) สองมิติ						
ปีงบประมาณ 2557						
กลุ่มวินิจฉัยโรคหลัก	ตารางที่ 2 สองมิติ					
	ไม่ผ่าตัด			ผ่าตัด		
	รพศ.	รพท>300	รพ.พช.	รพศ.	รพท>300	รพ.พช.
Diseases and Disorders of the Nervous System	1.0-1.5	0.9-1.2	1.1743	5.5-7.1	2.8-6.7	8.8545
Diseases and Disorders of the Eye	0.4-0.5	0.4-0.5	0.5132	1.3-1.5	1.2-1.5	1.3418
Diseases and Disorders of the Ear, Mouth and Throat	0.3-0.7	0.3-0.4	0.3621	1.5-1.8	1.3-1.7	1.6602
Diseases and Disorders of the Respiratory System	0.8-1.2	0.7-1.0	0.7336	4.2-5.3	3.9-5.6	6.5686
Diseases and Disorders of the Circulatory System	1.2-1.6	0.9-1.4	1.368	3.8-7.5	3.0-5.3	8.5953
Diseases and Disorders of the Digestive System	0.6-1.1	0.4-0.7	0.7856	2.1-2.7	1.8-2.4	2.0445
Diseases and Disorders of the Hepatobiliary System and pancreas	1.4-1.9	1.2-1.7	1.425	3.4-4.6	2.8-4.0	2.9143
Diseases and Disorders of the Musculoskeletal System and Connective Tissue	0.6-0.9	0.6-0.8	0.6481	2.2-2.9	2.0-2.9	1.8071
Diseases and Disorders of the Skin, Subcutaneous Tissue and Breast	0.8-1.3	0.7-1.1	0.7754	1.7-2.2	1.7-2.9	1.7544
Endocrine, Nutritional and Metabolic Diseases and Disorders	0.6-0.8	0.5-0.8	0.609	1.7-2.2	1.5-2.5	2.352
Diseases and Disorders of the Kidney and Urinary Tract	1.0-1.3	0.8-1.2	0.9663	2.0-3.2	1.8-3.3	2.0222
Diseases and Disorders of the Male Reproductive System	0.7-1.2	0.4-0.9	0.8102	1.3-2.0	1.0-1.8	1.8993
Diseases and Disorders of the Female Reproductive System	0.7-1.4	0.5-0.9	0.5527	1.5-2.0	1.5-1.9	1.2585
Pregnancy, Childbirth and Puerperium	0.3-0.3	0.3-0.3	0.3503	1.1-1.2	1.0-1.2	1.1686
Newborns and Other Neonates with Conditions Originating in the Perinatal Period	0.2-0.4	0.2-0.4	0.2999	4.5-8.7	4.2-7.8	1.6253
Diseases and Disorders of the Blood and Blood Forming Organs and Immunological Disorders	0.4-0.8	0.4-0.7	0.5371	1.9-2.7	1.3-2.8	2.7585
Myeloproliferative Diseases and Disorders, Poorly Differentiated Neoplasms	2.5-3.9	2.0-3.4	1.9873	2.3-5.9	0.9-5.3	2.0439
Infectious and Parasitic Diseases (Systemic or Unspecified Sites)	0.7-1.1	0.6-1.0	0.9819	2.1-4.0	1.4-4.4	6.483
Mental Diseases and Disorders	0.4-0.8	0.4-0.7	1.2214	1.8-2.0	0	0
Alcohol/Drug Use and Alcohol/Drug Induced Organic Mental Disorders	0.4-0.6	0.3-0.6	0.5885	0	0	0
Injuries, Poisonings and Toxic Effects of Drugs	0.4-0.7	0.3-0.5	0.5702	1.1-2.0	1.1-1.7	2.25

ค่าดัชนี CMI ของโรงพยาบาลศูนย์และทั่วไปแยกตามกลุ่มวินิจฉัยโรคหลัก(MDC) สองมิติ						
ปีงบประมาณ 2557						
กลุ่มวินิจฉัยโรคหลัก	ตารางที่ 2 สองมิติ					
	ไม่ผ่าตัด			ผ่าตัด		
	รพศ.	รพท>300	รพ.พช.	รพศ.	รพท>300	รพ.พช.
Burns	0.9-3.2	0.8-2.5	1.6032	8.1-16.0	6.8-15.0	18.74
Factors Influencing Health Status and Other Contacts with Health Services	0.4-0.8	0.4-1.0	0.5717	0.5-2.9	0.8-2.6	0.9465
Multiple Significant Trauma	3.2-5.5	2.6-5.8	3.8339	3.7-5.6	2.9-5.1	5.0061
Human Immunodeficiency Virus (HIV) Infections	1.4-1.8	1.2-1.6	1.4619	1.7-4.4	1.4-4.0	6.113
OR procedure unrelated to PDx (260xx)	0	0	0	0	0	2.0564
LOS 6 hour or less			0.2654			0.6329



# รายงานประจำปี

2557



โรงพยาบาลเพชรบูรณ์