

สถานที่ตั้งและอาณาเขต

ที่ตั้ง	203 ถนนสามัคคีชัย อำเภอเมือง จังหวัดเพชรบูรณ์
ขนาด	509 ไร่
เนื้อที่	59 ไร่ 2 งาน 30 ตารางวา

ประวัติโรงพยาบาลเพชรบูรณ์

ได้ทำการก่อสร้างเมื่อวันที่ 4 พฤศจิกายน 2494 และเปิดให้บริการในด้านการรักษาพยาบาล เมื่อวันที่ 24 มิถุนายน 2496 จนถึงปัจจุบัน

ผู้อำนวยการโรงพยาบาล

ผู้อำนวยการโรงพยาบาลคนแรก	หม่อมราชวงศ์สถาพร เกษมสันต์
ผู้อำนวยการโรงพยาบาลคนที่สอง	นายทองย้อย สวัสดิชัย
ผู้อำนวยการโรงพยาบาลคนที่สาม	นายพัฒนา ตระกูลดิษฐ์
ผู้อำนวยการโรงพยาบาลคนที่สี่	นายประดิษฐ์ กาญจนพันธ์
ผู้อำนวยการโรงพยาบาลคนที่ห้า	นายเอี่ยม มุรินทร์นิมิตต์
ผู้อำนวยการโรงพยาบาลคนที่หก	นายสมโภช ทองมา
ผู้อำนวยการโรงพยาบาลคนที่เจ็ด	นายมงคล ปิ่นอนงค์
ผู้อำนวยการโรงพยาบาลคนที่แปด	นายสุฤทธิ สมศิริ
ผู้อำนวยการโรงพยาบาลคนที่เก้า	นางสาวบงกช จิระเมธาธร
ผู้อำนวยการโรงพยาบาลคนที่สิบ	นายวิเชียร ลัทธวิงศกร
ผู้อำนวยการโรงพยาบาลคนที่สิบเอ็ด	นายประเสริฐ ชันเงิน
ผู้อำนวยการโรงพยาบาลคนที่สิบสอง	นายไพโรจน์ ตั้งยิ่งยง
ผู้อำนวยการโรงพยาบาลคนที่สิบสาม	นายณรงค์ อภิกุลวณิช
ผู้อำนวยการโรงพยาบาลคนปัจจุบัน	นายชูศักดิ์ เอื้อวิจิตรพจนา

จำนวนเตียงโรงพยาบาลเพชรบูรณ์

หอผู้ป่วย	เตียงสามัญ	ห้องพิเศษ	รวม	แผนก	หมายเหตุ
1. หอผู้ป่วยอายุรกรรมชาย 1	32	-	32	Med	สำรวจ น.
2. หอผู้ป่วยอายุรกรรมชาย 2	32	-	32	Med	วันที่
3. หอผู้ป่วยอายุรกรรมหญิง 1	33	-	33	Med	14/10/2554
4. หอผู้ป่วยอายุรกรรมหญิง 2	19	-	19	Med	
5. หอผู้ป่วยศัลยกรรมชาย	30	-	30	Sur	
6. หอผู้ป่วยศัลยกรรมชาย1	34	-	34	Sur	
7. หอผู้ป่วยศัลยกรรมกระดูกชาย	30	-	30	Ortho	
8. หอผู้ป่วยศัลยกรรมกระดูกหญิง	30	-	30	Ortho	
9. หอผู้ป่วยนรีเวชกรรม	32	-	32	GYN-OBS	
10. หอผู้ป่วยสูติกรรม	32	-	32	GYN-OBS	
11. หอผู้ป่วยกุมารเวชกรรม	30	-	30	Ped	
12. หอผู้ป่วย ตา หู คอ จมูก	32	2	34	EENT	
13. หอผู้ป่วยศัลยกรรมทางเดินปัสสาวะ	34	2	36	Uro	
14. หอผู้ป่วยพิเศษอาคาร 50 ปี	-	24	24	Med	
15. หอผู้ป่วยพิเศษอาคาร เฉลิมพระเกียรติ ชั้น1	-	15	15	Sur	
16. หอผู้ป่วยพิเศษอาคาร เฉลิมพระเกียรติ ชั้น2	-	12	12	Ped	
17. หอผู้ป่วยพิเศษอาคาร เฉลิมพระเกียรติ ชั้น3	-	15	15	Ortho	
18. หอผู้ป่วยพิเศษอาคาร เฉลิมพระเกียรติ ชั้น4	-	10	10	GYN-OBS	
19. หอผู้ป่วยพิเศษอาคาร เฉลิมพระเกียรติ ชั้น5	-	13	13	OBS	
รวม	400	93	493		

หมายเหตุ เตียงจริงไม่รวมเตียงเสริม,เตียงแทรก,รอกคลอด,เตียงคลอด,เตียงทารกแรกเกิด,

เตียงตรวจโรค,เตียงผ่าตัด,เตียงเฝ้าสังเกตและเตียงผู้ป่วยหนัก

เตียงผู้ป่วยหนัก	1	ห้อง	12	เตียง	ห้องเตรียมคลอด	1	ห้อง	1	เตียง
ห้องผ่าตัด	8	ห้อง	8	เตียง	ห้องสังเกตอาการ	1	ห้อง	8	เตียง
ห้องเอ็กซเรย์	7	ห้อง	7	เตียง	ห้องกายภาพบำบัด	5	ห้อง	27	เตียง
ห้องคลอดแยกติดเชื้อ	1	ห้อง	2	เตียง	ห้องเผือก	2	ห้อง	3	เตียง
เตียงทารก	-	ห้อง	40	เตียง	NICU	1	ห้อง	8	เตียง
ห้องรอกคลอด	1	ห้อง	10	เตียง	ห้องกิจกรรมบำบัด	2	ห้อง	5	เตียง
ห้องคลอดแยกติดเชื้อ	1	ห้อง	2	เตียง					

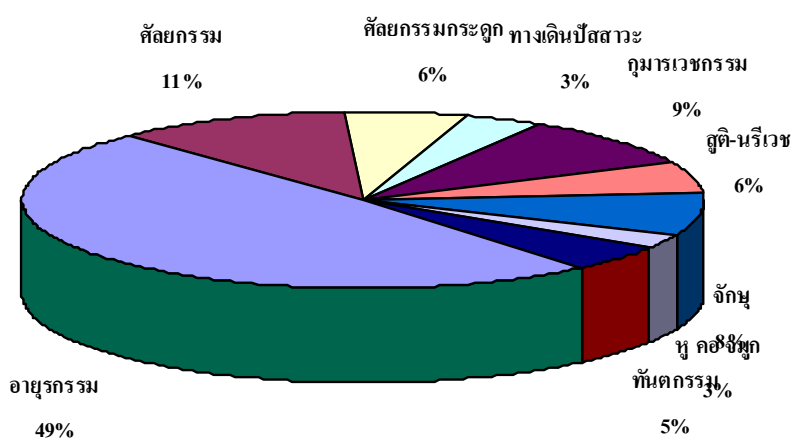
เปรียบเทียบผลการปฏิบัติงาน
ปีงบประมาณ 2552-2556

ข้อมูล	หน่วย	ปี2552	ปี2553	ปี2554	ปี2555	ปี2556
ผู้ป่วยนอก						
- จำนวนผู้มารับรักษาและบริการอื่น ๆ	ราย	111,020	112,693	110,926	111,521	110,080
- จำนวนผู้มารับรักษาและบริการอื่น ๆ	ครั้ง	376,865	393,856	401,167	398,705	405,038
- เฉลี่ยผู้มารับรักษาและบริการอื่น ๆ ต่อวัน	ครั้ง	1,319	1,378	1,404	1,391	1,417
- จำนวนผู้ป่วยนอก	ราย	99,634	96,107	93,220	93,280	93,174
- จำนวนผู้ป่วยนอก	ครั้ง	343,307	332,359	331,940	331,574	340,238
- เฉลี่ยผู้ป่วยนอกต่อวัน	ครั้ง	1,201	1,163	1,161	1,157	1,190
- อัตราผู้ป่วยนอก/ผู้ป่วยใน	ราย	9.82	9.23	9.13	9.13	8.97
ผู้ป่วยใน						
- จำนวนเตียง	เตียง	509	509	509	509	509
- ผู้ป่วยในจำหน่าย	ราย	34,944	36,004	36,347	36,304	37,949
- จำนวนวันผู้ป่วยในอยู่โรงพยาบาล	วัน	174,295	182,757	179,778	182,299	181,720
- จำนวนผู้ป่วยในอยู่โรงพยาบาลต่อวัน	ราย	478	501	493	498	498
- เฉลี่ยผู้ป่วยในอยู่โรงพยาบาลคนละ	วัน	4.99	5.08	4.95	5.02	4.79
- อัตราครองเตียง	%	93.82	98.37	96.77	97.86	97.81
- ช่วงเวลาว่างของเตียง	วัน	0.33	0.08	0.00	0.11	0.11
- อัตราจำนวนผู้ป่วย	ราย/เตียง	69	71	74	71	75
- ผู้ป่วยในถึงแก่กรรม	ราย	1,307	1,381	1,467	1,393	1,533
- อัตราผู้ป่วยในถึงแก่กรรม	ราย/1000	37	38	40	38	40
- ผู้ป่วยนอกถึงแก่กรรม	ราย	89	94	117	89	83
- เด็กแรกเกิด 0- 28 วันเสียชีวิต	ราย	24	21	16	24	19
- Refer in (ทั้งหมด)	ราย	42,649	48,621	51,871	55,848	57,466
- Refer in (รพ.เครือข่าย)	ราย	41,555	46,277	49,984	53,741	55,065
- Refer Out (ทั้งหมด)	ราย	4,953	4,999	5,345	5,580	6,510
- Refer Out (ต่างจังหวัด)	ราย	4,321	4,545	4,805	4,923	6,401
- adjRW (เฉลี่ย/ราย)	RW	1.28	1.25	1.50	1.49	1.33

จำนวนผู้รับบริการแต่ละแผนก ปีงบประมาณ 2552-2556

แผนก	ปี 2552	ปี 2553	ปี 2554	ปี 2555	ปี 2556
อายุรกรรม	158,586	159,363	158,749	158,308	148,332
ศัลยกรรม	27,659	27,601	29,209	31,769	33,474
ศัลยกรรมกระดูก	25,100	24,479	22,897	20,819	18,175
ศัลยกรรมทางเดินปัสสาวะ	7,523	7,996	8,534	8,729	10,443
กุมารเวชกรรม	31,737	27,723	24,590	24,326	28,592
สูติ-นรีเวชกรรม	14,523	17,213	18,173	18,515	17,537
จักษุ	21,211	21,845	22,817	22,422	23,062
หู คอ จมูก	7,628	7,607	7,851	7,590	7,851
ทันตกรรม	13,755	14,059	14,207	14,051	14,652
เวชกรรมฟื้นฟู	13,419	14,360	12,434	11,304	10,896
รวมผู้ป่วย	321,141	322,246	319,461	317,833	313,014
บริการอื่น ๆ	55,724	71,610	81,706	80,872	92,024
รวมทั้งหมด	376,865	393,856	401,167	398,705	405,038

กราฟแสดงจำนวนผู้รับบริการแต่ละแผนก ปี 2556



ผู้ป่วยนอกแยกตามกลุ่มโรค รง. 504

ปีงบประมาณ 2552-2556

อันดับ	สาเหตุการป่วย	จำนวน (ราย)				
		ปี2552	ปี2553	ปี2554	ปี2555	ปี2556
1.	โรคเกี่ยวกับต่อมไร้ท่อ โภชนาการ และเมตาบอลิซึม	31,059	43,028	53,934	58,197	62,610
2.	โรกระบบไหลเวียนเลือด	27,268	41,290	51,412	54,263	57,592
3.	โรกระบบย่อยอาหาร รวมโรคในช่องปาก	25,473	33,480	33,066	34,145	38,334
4.	โรกระบบกล้ามเนื้อ รวมโครงร่าง และเนื้อเยื่อเสริม	29,933	32,885	42,944	37,962	33,714
5.	โรกระบบหายใจ	32,859	36,860	33,479	32,137	31,546
6.	โรกระบบสืบพันธุ์ร่วมปัสสาวะ	12,676	18,197	20,301	23,551	30,773
7.	โรคติดเชื้อและปรสิต	13,048	18,164	17,026	18,028	24,825
8.	อาการ, อาการแสดงและสิ่งผิดปกติที่พบได้จากการตรวจทางคลินิก และทางห้องปฏิบัติการ	12,631	18,689	16,324	17,542	22,665
9.	โรคตาารวมส่วนประกอบของตา	18,581	18,883	20,514	19,971	22,654
10.	ภาวะแปรปรวนทางจิตและพฤติกรรม	8,566	11,542	14,833	14,327	15,526
11.	โรกระบบประสาท	4,956	6,770	9,715	10,764	11,221
12.	สาเหตุจากภายนอกอื่นๆ ที่ทำให้ป่วยหรือตาย	7,951	11,679	9,337	8,493	10,633
13.	โรคผิวหนังและเนื้อเยื่อใต้ผิวหนัง	7,301	9,321	8,065	8,832	9,421
14.	โรคเลือดและอวัยวะสร้างเลือด	2,486	4,388	5,935	6,926	8,974
15.	เนื้องอก (รวมมะเร็ง)	3,724	5,587	5,951	5,995	7,327
16.	โรคหูและปุ่มกกหู	3,829	4,592	4,659	4,026	3,941
17.	ภาวะแทรกซ้อนในการตั้งครรภ์การคลอด	2,127	5,107	4,200	2,727	3,791
18.	อุบัติเหตุจากการขนส่ง และผลที่ตามมา	2,657	4,312	3,451	2,765	3,702
19.	รูปร่างผิดปกติและกำเนิด	416	880	726	827	794
20.	การเป็นพิษและผลที่ตามมา	230	394	203	237	491
21.	ภาวะผิดปกติของทารกที่เกิดขึ้นในระยะปริกำเนิด	151	334	247	221	222

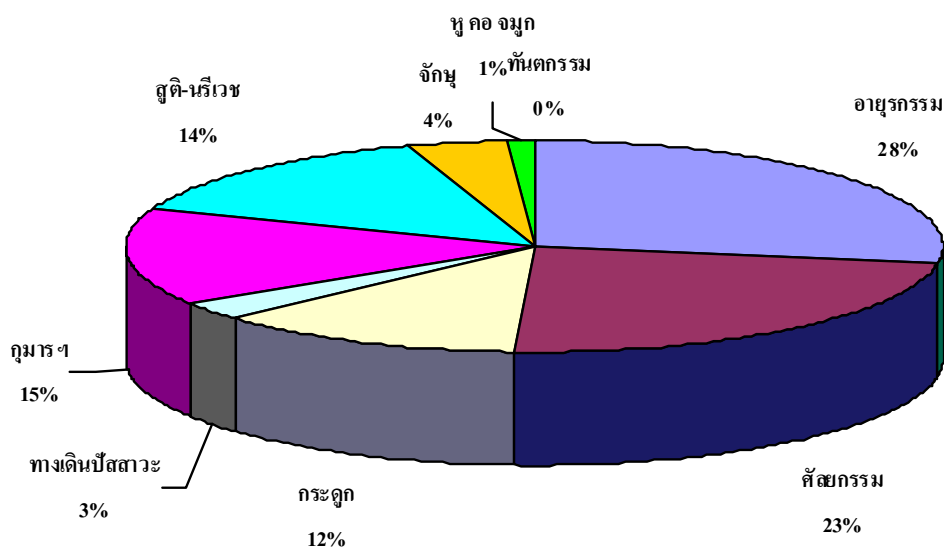
ผู้ป่วยนอกแยกตาม 10 อันดับโรค
ปีงบประมาณ 2556

อันดับ	สาเหตุการป่วย	ปี2556
1.	Hypertention	18,489
2.	Dyspepsia Renal Failure Disorders of lipoprotein	14,038
3.	Diabetes mellitus	13,292
4.	URI	8,930
5.	Renal Failure	4,540
6.	Neoplasms	3,491
7.	Cataract	3,344
8.	Dyspepsia	3,001
9.	Dizziness and Giddiness	2,803
10.	Cerebralvascula Diseases	2,635

จำนวนผู้ป่วยในแต่ละแผนก
ปีงบประมาณ 2552-2556

แผนก	ปี2552	ปี2553	ปี2554	ปี2555	ปี2556
อายุรกรรม	10,105	9,966	9,771	9,347	10,393
ศัลยกรรม	6,473	7,010	7,358	8,260	8,762
ศัลยกรรมกระดูก	4,853	5,224	5,523	5,541	4,662
ศัลยกรรมทางเดินปัสสาวะ	152	813	997	840	1,025
กุมารเวชกรรม	5,215	5,435	5,061	4,918	5,604
สูติ-นรีเวชกรรม	5,365	5,464	6,783	5,582	5,326
จักษุ	2,164	1,726	1,676	1,488	1,554
หู คอ จมูก	189	413	154	206	361
ทันตกรรม	41	12	50	58	14
เวชกรรมฟื้นฟู	2674	3,000	4,449	3,297	3,855
รวมผู้ป่วย	37,231	39,063	41,822	36,304	41,556

กราฟแสดงผู้ป่วยในแต่ละแผนก ปี 2556



ผู้ป่วยรับไว้รักษาประเภทผู้ป่วยใน 10 อันดับโรค
(โรคหลักรวมโรคร่วม)
ปีงบประมาณ 2556

ลำดับ	สาเหตุ	จำนวน
1	Hypertention	3,537
2	Aplastic Anemia	3,386
3	Diabetes mellitus	2,632
4	Renal failure	2,451
5	Respiratory failure, not elsewhere classified	1,604
6	Disorders of lipoprotein metabolism and other lipidaemias	1,602
7	Cerebrovascular diseases	1,572
8	Diarrohoea and gastroenteritis of presumed infectious origin	1,516
9	Appendicitis	1,430
10	Pneumonia	1,428

ผู้ป่วยรับไว้รักษาประเภทผู้ป่วยใน 10 อันดับโรค
(โรคหลัก)
ปีงบประมาณ 2556

ลำดับ	สาเหตุ	จำนวน
1	Appendicitis	1,418
2	Diarrhoea and gastroenteritis of presumed infectious origin	1,256
3	Cataract	1,226
4	Cerebrovascular diseases	1,067
5	Dengue heamorrhagic fever	1,008
6	URI	922
7	Urolithiasis	891
8	Fracture of forearm	798
9	Thalassaemia	775
10	Dengue fever [classical dengue]	722

ผู้ป่วยในเสียชีวิต 10 อันดับโรค

(สาเหตุการตาย)

ปีงบประมาณ 2556 (ต.ค.55-มี.ค.56)

ลำดับ	สาเหตุ	จำนวน
1	Septicaemia	98
2	Pneumonia	96
3	Neoplasms	79
4	Hypertention	48
5	Cerebrovascular diseases	42
6	Renal failure	42
7	Chirrosis	38
8	Acute myocardial infarction	29
9	Respiratory failure, not elsewhere classified	28
10	Intracranial Injury	27

ผู้ป่วยในเสียชีวิต 10 อันดับ
(โรคหลัก)

ปีงบประมาณ 2556 (ต.ค.55-มี.ค.56)

ลำดับ	สาเหตุ	จำนวน
1	Cerebrovascular diseases	93
2	Neoplasms	86
3	Pneumonia	78
4	Intracranial injury	50
5	UGI Bleeding	40
6	Acute myocardial infarction	36
7	Renal failure	34
8	Chronic obstructive pulmonary diseases	33
9	Septiccaemia	28
10	Urinary Tract Infection	19

รายงานผู้ป่วยแยกตามสิทธิ (รง.5)
ประจำปีงบประมาณ 2556 (ต.ค.55-มี.ค.56)

ประเภทสิทธิ	ผู้ป่วยนอก (ครั้ง)		ผู้ป่วยใน			
			คน		รวมวันอยู่รพ.(วัน)	
	ในเขต	นอกเขต	ในเขต	นอกเขต	ในเขต	นอกเขต
ข้าราชการ	37,742		2,063		11,124	
ประกันสังคม	12,473	892	1,172	165	4,827	686
UC บัตรทองไม่มี ท	31,974	11,666	2,340	2,416	11,197	12,018
UC บัตรทองมี ท	42,164	15,336	4,988	3,522	22,024	17,594
แรงงานต่างด้าวขึ้นทะเบียน	49	0	8	0	24	0
อื่น ๆ (ต่างด้าว/สิทธิไม่ชัดเจน)	11,715		2,873		4,089	
รวมผู้มารับบริการ	136,033	27,978	13,438	6,109	63,175	30,331

ข้อมูลผู้ป่วยในแยกประเภทสถิติ
ปีงบประมาณ 2556(ต.ค.55-มี.ค.56)

รายการ	UC	CSCD	SSN	อื่นๆ	รวม
จำนวนผู้ป่วยใน	13,330	2,040	1,361	1,143	17,874
Sum AdjRW	19,014.15	2,801.67	1,467.31	990.37	24,273.51
Case mix index	1.43	1.37	1.08	0.87	1.36
จำนวนผู้ป่วยในส่งต่อในจังหวัด(ราย)	301	15	7	7	330
จำนวนผู้ป่วยในส่งต่อนอกจังหวัดในเขต(ราย)	168	13	5	3	189
จำนวนผู้ป่วยในส่งต่อนอกจังหวัดนอกเขต(ราย)	151	19	10	9	189
จำนวนผู้ป่วยนอก(รง.5)	101,139	37,742	13,365	11,763	164,010
จำนวนผู้ป่วยนอกส่งต่อในจังหวัด(ราย)	27	0	3	1	31
จำนวนผู้ป่วยนอกส่งต่อนอกจังหวัดในเขต(ราย)	58	22	25	22	649
จำนวนผู้ป่วยนอกส่งต่อนอกจังหวัดนอกเขต (ราย)	1,661	61	114	48	1,884

เปรียบเทียบผู้ป่วยจำแนกตามสาเหตุอุบัติเหตุ

ปีงบประมาณ 2552-2556(ต.ค.55-มี.ค.56)

สาเหตุ	ปี 2552	ปี 2553	ปี 2554	ปี 2555	ปี 2556
1. อุบัติเหตุจราจร	4,990	5,457	5,159	5,144	2,680
2. การพลัดตก,หกล้ม,ชนกระแทก,วัตถุหล่นใส่, การติดอยู่ระหว่างวัตถุ	4,277	4,734	4,779	4,738	2,417
3. การตกน้ำ,วัตถุเทศ	922	1,140	782	744	481
4. เครื่องมือ,เครื่องจักร,ของมีคม,ไม่มีคม	1,364	1,442	1,595	1,650	782
5. ไฟ,สาร-วัตถุร้อน	157	198	170	185	114
6. ไฟฟ้า	33	43	54	33	19
7. ภัยธรรมชาติ,สิ่งแวดล้อม(พืช,สัตว์,ฝูงชนโดย ความกลัวหรือการตื่นตกใจ,ออกกำลังเกิน และเคลื่อนไหวมาก)	2,528	3,351	2,755	2,824	1,465
8. แพ้ยา,สารพิษ,สารเคมี	223	226	182	248	204
9. ความบกพร่องในการปฏิบัติรักษา ทางการแพทย์รวมทั้งปฏิกิริยาผิดปกติ เกิดขึ้นจากการปฏิบัติรักษา	787	813	874	926	549
10. ระเบิด,ปืน	49	54	42	41	25
11. การฆ่าตัวตายและทำร้ายตัวเองรวมถูกทำร้าย	1,701	1,860	1,614	1,538	723
12. อื่น ๆ (กีฬา,เสียงในโรงงาน,รังสีและ เหตุการณ์อื่นๆ)	295	276	270	250	126
รวม	17,326	19,594	18,276	18,321	9,585
จำนวนผู้ป่วยตายจากอุบัติเหตุจราจร	66	93	77	116	57
จำนวนผู้ป่วยตายจากอุบัติเหตุทั้งหมด	107	205	216	239	128

ระบบรับ - ส่งผู้ป่วยรักษาต่อ
ปีงบประมาณ 2556(ต.ค.55-มี.ค.56)

ข้าราชการ	ส่ง		รับ		
	ในจังหวัด	นอกจังหวัด	ภายใน CUP	ในจังหวัด	นอกจังหวัด
ข้าราชการ	31	99	9	727	0
ประกันสังคม	28	134	12	487	1
UC บัตรทองไม่มี ท	235	1,014	664	10,434	11
UC บัตรทองมี ท	372	1,267	561	13,696	4
แรงงานต่างด้าวขึ้นทะเบียน	0	2	0	8	0
อื่น ๆ (ต่างด้าว/สิทธิไม่ชัดเจน)	34	105	25	1,458	2
รวมผู้มารับบริการ	700	2,621	1,271	26,810	18

เปรียบเทียบผู้ป่วยรับไว้รักษาต่อแยกตามระดับของสถานพยาบาล
ปีงบประมาณ 2555 -2556

สถานพยาบาล	รับไว้ (ครั้ง)		ส่งต่อ (ครั้ง)	
	2555	2556	2555	2556
รพศ.	21	19	1,439	1,739
รพท.	9	4	14	12
รพช.	46,060	47,118	537	578
สอ.,สสอ.	1,995	2,305	28	89
*รพ.จากสังกัดสาธารณสุขใน กรุงเทพฯ	0	0	443	407
รพ.ทบวงมหาวิทยาลัย	0	0	0	0
อื่น ๆ	7,798	8,020	3,134	3,683
รวม	55,883	57,466	5,595	6,508
ที่อยู่	รับไว้ (ครั้ง)	รับไว้ (ครั้ง)	ส่งต่อ (ครั้ง)	ส่งต่อ (ครั้ง)
อำเภอเมือง	2,193	2,504	60	78
นอกอำเภอเมือง	53,565	54,810	645	668
ต่างจังหวัด	125	152	4,890	5,762

* หมายถึง รพ.ราชวิถี,นพรัตน์,เลิดสิน,โรคทรวงอก,บำราศนราดูร,สถาบันสุขภาพเด็ก (รพ.เด็ก)

ผู้ป่วยรับไว้รักษาต่อแยกตามสถานพยาบาล
ปีงบประมาณ 2552 – 2556

รหัสรพ.	โรงพยาบาล	2552	2553	2554	2555	2556
11268	หนองไผ่	6,376	7,340	8,721	10,635	12,854
11265	หล่มสัก	9,489	10,996	11,157	11,177	11,451
11457	หล่มเก่า	5,147	5,782	6,526	7,494	7,683
11264	ชนแดน	3,581	3,612	3,690	4,409	5,653
11269	บึงสามพัน	4,015	4,090	4,071	4,027	3,466
11266	วิเชียรบุรี	5,585	6,551	6,562	5,200	3,185
11272	เขาค้อ	1,765	2,127	2,356	3,027	3,478
11271	วังโป่ง	2,117	2,028	2,568	3,011	3,293
11267	ศรีเทพ	2,574	2,838	3,192	3,651	2,786
11270	น้ำหนาว	657	737	922	900	936
11946	รพ.ค่าย	249	176	220	255	280
รวม		41,555	46,277	49,985	53,786	55,065
อื่น ๆ/สอ.		1,094	2,707	1,916	2,154	2,468
รวมรับREFERทั้งหมด		42,649	48,984	51,901	55,940	57,533

เปรียบเทียบ ค่าRWผู้ป่วย Referin จากรพ.ชุมชน
ปีงบประมาณ2556

รหัส รพ.	โรงพยาบาล	รับRefer ทั้งหมด	รับRefer IPD	RW เฉลี่ย	RW < 0.5	% รับ Refer<0.5
11268	หนองไผ่	12,854	2,928	1.69	631	21.55
11946	รพ.ค่ายพ่อขุนผาเมือง	280	97	1.48	20	20.62
11264	ชนแดน	5,653	1,385	1.67	289	20.87
11272	เขาค้อ	3,478	832	1.61	198	23.80
11457	หล่มเก่า	7,683	1,700	1.68	360	21.18
11270	น้ำหนาว	936	261	1.63	41	15.71
11271	วังโป่ง	3,293	694	1.62	136	19.60
11267	ศรีเทพ	2,786	935	2.02	148	15.83
11269	บึงสามพัน	3,466	922	1.97	125	13.56
11265	หล่มสัก	11,451	2,536	1.97	355	14.00
11266	วิเชียรบุรี	3,185	914	2.40	83	9.08
	รวม	55,065	13,204	1.82	2,386	18.07

ค่าดัชนี CMI ของโรงพยาบาลศูนย์และทั่วไปแยกตามกลุ่มวินิจฉัยโรคหลัก(MDC) มิติเดียว			
ปีงบประมาณ 2556			
กลุ่มวินิจฉัยโรคหลัก	ตารางที่ 1 มิติเดียว		
	รพศ.	รพท>300	รพ.พช.
Nervous System	1.5-2.2	0.9-1.7	2.05
Eye	1.1-1.3	1.0-1.4	1.23
Ear, Nose, Mouth And Throat	0.5-1.1	0.4-0.6	0.49
Respiratory System	1.2-2.2	1.0-1.6	2.16
Circulatory System	1.1-3.0	1.1-1.6	1.84
Digestive System	1.2-1.9	0.9-1.3	1.46
Hepatobiliary System And Pancreas	1.9-2.7	1.6-2.1	2.09
Musculoskeletal System And Connective Tissue	1.5-2.0	1.3-1.9	1.30
Skin, Subcutaneous Tissue And Breast	1.1-1.7	1.0-1.6	1.17
Endocrine, Nutritional And Metabolic System	0.8-1.1	0.7-0.9	0.80
Kidney And Urinary Tract	1.3-1.9	1.0-1.6	1.61
Male Reproductive System	1.1-1.7	0.8-1.4	1.72
Female Reproductive System	1.2-1.7	1.1-1.5	1.12
Pregnancy, Childbirth And Puerperium	0.7-0.8	0.6-0.7	0.86
Newborn And Other Neonates (Perinatal Period)	0.5-0.9	0.3-0.7	0.53
Blood and Blood Forming Organs and Immunological Disorders	0.5-0.9	0.4-0.8	0.59
Myeloproliferative DDs (Poorly Differentiated Neoplasms)	2.5-3.9	2.0-3.4	2.42
Infectious and Parasitic DDs	0.8-1.2	0.6-1.1	0.66
Mental Diseases and Disorders	0.4-0.8	0.6-0.7	1.17
Alcohol/Drug Use or Induced Mental Disorders	0.4-0.6	0.3-0.6	0.60
Injuries, Poison And Toxic Effect of Drugs	0.6-0.9	0.5-0.7	0.79
Burns	1.2-4.9	0.8-3.2	2.27
Factors Influencing Health Status	0.4-1.1	0.5-1.1	0.59
Multiple Significant Trauma	3.7-5.5	3.0-5.1	5.03
Human Immunodeficiency Virus Infection	1.5-1.8	1.2-1.7	1.69

ค่าดัชนี CMI ของโรงพยาบาลศูนย์และทั่วไปแยกตามกลุ่มวินิจฉัยโรคหลัก(MDC) สองมิติ						
ปีงบประมาณ 2556						
กลุ่มวินิจฉัยโรคหลัก	ตารางที่ 2 สองมิติ					
	ไม่ผ่าตัด			ผ่าตัด		
	รพศ.	รพท>300	รพ.พช.	รพศ.	รพท>300	รพ.พช.
Nervous System	1.0-1.5	0.9-1.2	1.23	5.5-7.1	2.8-6.7	9.24
Eye	0.4-0.5	0.4-0.5	0.47	1.3-1.5	1.2-1.5	1.36
Ear, Nose, Mouth And Throat	0.3-0.7	0.3-0.4	0.36	1.5-1.8	1.3-1.7	1.66
Respiratory System	0.8-1.2	0.7-1.0	0.78	4.2-5.3	3.9-5.6	6.39
Circulatory System	1.2-1.6	0.9-1.4	1.45	3.8-7.5	3.0-5.3	8.00
Digestive System	0.6-1.1	0.4-0.7	0.84	2.1-2.7	1.8-2.4	2.14
Hepatobiliary System And Pancreas	1.4-1.9	1.2-1.7	1.60	3.4-4.6	2.8-4.0	3.47
Musculoskeletal System And Connective Tissue	0.6-0.9	0.6-0.8	0.65	2.2-2.9	2.0-2.9	1.89
Skin, Subcutaneous Tissue And Breast	0.8-1.3	0.7-1.1	0.82	1.7-2.2	1.7-2.9	1.98
Endocrine, Nutritional And Metabolic System	0.6-0.8	0.5-0.8	0.63	1.7-2.2	1.5-2.5	4.34
Kidney And Urinary Tract	1.0-1.3	0.8-1.2	1.02	2.0-3.2	1.8-3.3	2.30
Male Reproductive System	0.7-1.2	0.4-0.9	0.89	1.3-2.0	1.0-1.8	2.27
Female Reproductive System	0.7-1.4	0.5-0.9	0.72	1.5-2.0	1.5-1.9	1.28
Pregnancy, Childbirth And Puerperium	0.3-0.3	0.3-0.3	0.35	1.1-1.2	1.0-1.2	1.14
Newborn And Other Neonates (Perinatal Period)	0.2-0.4	0.2-0.4	0.28	4.5-8.7	4.2-7.8	1.80
Blood and Blood Forming Organs and Immunological Disorders	0.4-0.8	0.4-0.7	0.54	1.9-2.7	1.3-2.8	2.39
Myeloproliferative DDs (Poorly Differentiated Neoplasms)	2.5-3.9	2.0-3.4	2.33	2.3-5.9	0.9-5.3	3.38
Infectious and Parasitic DDs	0.7-1.1	0.6-1.0	0.54	2.1-4.0	1.4-4.4	8.48
Mental Diseases and Disorders	0.4-0.8	0.4-0.7	1.17	1.8-2.0	0	0.00
Alcohol/Drug Use or Induced Mental Disorders	0.4-0.6	0.3-0.6	0.60	0	0	0.00
Injuries, Poison And Toxic Effect of Drugs	0.4-0.7	0.3-0.5	0.51	1.1-2.0	1.1-1.7	2.41
Burns	0.9-3.2	0.8-2.5	2.09	8.1-16.0	6.8-15.0	12.07
Factors Influencing Health Status	0.4-0.8	0.4-1.0	0.43	0.5-2.9	0.8-2.6	0.84
Multiple Significant Trauma	3.2-5.5	2.6-5.8	3.96	3.7-5.6	2.9-5.1	5.21
Human Immunodeficiency Virus Infection	1.4-1.8	1.2-1.6	1.49	1.7-4.4	1.4-4.0	5.95

รายงานประจำปี

2556



โรงพยาบาลเพชรบูรณ์