

สถานที่ตั้งและอาณาเขต

ที่ตั้ง	203 ถนนสามัคคีชัย อำเภอเมือง จังหวัดเพชรบูรณ์
ขนาด	509 ไร่
เนื้อที่	59 ไร่ 2 งาน 30 ตารางวา

ประวัติโรงพยาบาลเพชรบูรณ์

ได้ทำการก่อสร้างเมื่อวันที่ 4 พฤศจิกายน 2494 และเปิดให้บริการในด้านการรักษาพยาบาล เมื่อวันที่ 24 มิถุนายน 2496 จนถึงปัจจุบัน

ผู้อำนวยการโรงพยาบาล

ผู้อำนวยการโรงพยาบาลคนแรก	หม่อมราชวงศ์สถาพร เกษมสันต์
ผู้อำนวยการโรงพยาบาลคนที่สอง	นายทองย้อย สวัสดิชัย
ผู้อำนวยการโรงพยาบาลคนที่สาม	นายพัฒนา ตระกูลดิษฐ์
ผู้อำนวยการโรงพยาบาลคนที่สี่	นายประดิษฐ์ กาญจนพันธ์
ผู้อำนวยการโรงพยาบาลคนที่ห้า	นายเอี่ยม มุรินทร์นิมิตต์
ผู้อำนวยการโรงพยาบาลคนที่หก	นายสมโภช ทองมา
ผู้อำนวยการโรงพยาบาลคนที่เจ็ด	นายมงคล ปิ่นอนงค์
ผู้อำนวยการโรงพยาบาลคนที่แปด	นายสุฤทธิ สมศิริ
ผู้อำนวยการโรงพยาบาลคนที่เก้า	นางสาวบงกช จิระเมธาธร
ผู้อำนวยการโรงพยาบาลคนที่สิบ	นายวิเชียร ลัทธวิงศกร
ผู้อำนวยการโรงพยาบาลคนที่สิบเอ็ด	นายประเสริฐ ชันเงิน
ผู้อำนวยการโรงพยาบาลคนที่สิบสอง	นายไพโรจน์ ตั้งยิ่งยง
ผู้อำนวยการโรงพยาบาลคนที่สิบสาม	นายณรงค์ อภิกุลวณิช
ผู้อำนวยการโรงพยาบาลคนปัจจุบัน	นายชูศักดิ์ เอื้อวิจิตรพจนา

จำนวนเตียงโรงพยาบาลเพชรบูรณ์

หอผู้ป่วย	เตียงสามัญ	ห้องพิเศษ	รวม	แผนก	หมายเหตุ
1. หอผู้ป่วยอายุรกรรมชาย 1	32	-	32	Med	สำรวจ น.
2. หอผู้ป่วยอายุรกรรมชาย 2	32	-	32	Med	วันที่
3. หอผู้ป่วยอายุรกรรมหญิง 1	33	-	33	Med	14/10/2554
4. หอผู้ป่วยอายุรกรรมหญิง 2	19	-	19	Med	
5. หอผู้ป่วยศัลยกรรมชาย	30	-	30	Sur	
6. หอผู้ป่วยศัลยกรรมชาย1	34	-	34	Sur	
7. หอผู้ป่วยศัลยกรรมกระดูกชาย	30	-	30	Ortho	
8. หอผู้ป่วยศัลยกรรมกระดูกหญิง	30	-	30	Ortho	
9. หอผู้ป่วยนรีเวชกรรม	32	-	32	GYN-OBS	
10. หอผู้ป่วยสูติกรรม	32	-	32	GYN-OBS	
11. หอผู้ป่วยกุมารเวชกรรม	30	-	30	Ped	
12. หอผู้ป่วย ตา หู คอ จมูก	32	2	34	EENT	
13. หอผู้ป่วยศัลยกรรมทางเดินปัสสาวะ	34	2	36	Uro	
14. หอผู้ป่วยพิเศษอายุ 50 ปี	-	24	24	Med	
15. หอผู้ป่วยพิเศษอายุ เกล็ดพระเกี้ยว ชั้น1	-	15	15	Sur	
16. หอผู้ป่วยพิเศษอายุ เกล็ดพระเกี้ยว ชั้น2	-	12	12	Ped	
17. หอผู้ป่วยพิเศษอายุ เกล็ดพระเกี้ยว ชั้น3	-	15	15	Ortho	
18. หอผู้ป่วยพิเศษอายุ เกล็ดพระเกี้ยว ชั้น4	-	10	10	GYN-OBS	
19. หอผู้ป่วยพิเศษอายุ เกล็ดพระเกี้ยว ชั้น5	-	13	13	OBS	
รวม	400	93	493		

หมายเหตุ เตียงจริงไม่รวมเตียงเสริม,เตียงแทรก,รอกคลอด,เตียงคลอด,เตียงทารกแรกเกิด,

เตียงตรวจโรค,เตียงผ่าตัด,เตียงเฝ้าสังเกตและเตียงผู้ป่วยหนัก

เตียงผู้ป่วยหนัก	1	ห้อง	12	เตียง	ห้องเตรียมคลอด	1	ห้อง	1	เตียง
ห้องผ่าตัด	8	ห้อง	8	เตียง	ห้องสังเกตอาการ	1	ห้อง	8	เตียง
ห้องเอ็กซเรย์	7	ห้อง	7	เตียง	ห้องกายภาพบำบัด	5	ห้อง	27	เตียง
ห้องคลอดแยกติดเชื้อ	1	ห้อง	2	เตียง	ห้องเผือก	2	ห้อง	3	เตียง
เตียงทารก	-	ห้อง	40	เตียง	NICU	1	ห้อง	8	เตียง
ห้องรอกคลอด	1	ห้อง	10	เตียง	ห้องกิจกรรมบำบัด	2	ห้อง	5	เตียง
ห้องคลอดแยกติดเชื้อ	1	ห้อง	2	เตียง					

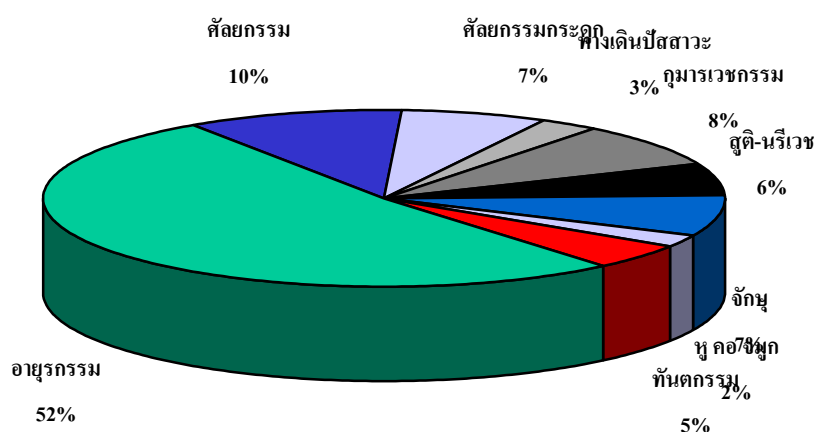
เปรียบเทียบผลการปฏิบัติงาน
ปีงบประมาณ 2551-2555

ข้อมูล	หน่วย	ปี2551	ปี2552	ปี2553	ปี2554	ปี2555
ผู้ป่วยนอก						
- จำนวนผู้มารับรักษาและบริการอื่น ๆ	ราย	96,893	111,020	112,693	110,926	111,521
- จำนวนผู้มารับรักษาและบริการอื่น ๆ	ครั้ง	339,280	376,865	393,856	401,167	398,705
- เฉลี่ยผู้มารับรักษาและบริการอื่น ๆ ต่อวัน	ครั้ง	1,186	1,319	1,378	1,404	1,391
- จำนวนผู้ป่วยนอก	ราย	88,718	99,634	96,107	93,220	93,280
- จำนวนผู้ป่วยนอก	ครั้ง	298,786	343,307	332,359	331,940	331,574
- เฉลี่ยผู้ป่วยนอกต่อวัน	ครั้ง	1,045	1,201	1,163	1,161	1,157
- อัตราผู้ป่วยนอก/ผู้ป่วยใน	ราย	9.41	9.82	9.23	9.13	9.13
ผู้ป่วยใน						
- จำนวนเตียง	เตียง	498	509	509	509	509
- ผู้ป่วยในจำหน่าย	ราย	31,740	34,944	36,004	36,347	36,304
- จำนวนวันผู้ป่วยในอยู่โรงพยาบาล	วัน	153,147	174,295	182,757	179,778	182,299
- จำนวนผู้ป่วยในอยู่โรงพยาบาลต่อวัน	ราย	420	478	501	493	498
- เฉลี่ยผู้ป่วยในอยู่โรงพยาบาลคนละ	วัน	4.83	4.99	5.08	4.95	5.02
- อัตราครองเตียง	%	84.25	93.82	98.37	96.77	97.86
- ช่วงเวลาว่างของเตียง	วัน	0.76	0.33	0.08	0.00	0.11
- อัตราจำนวนผู้ป่วย	ราย/เตียง	64	69	71	74	71
- ผู้ป่วยในถึงแก่กรรม	ราย	1,329	1,307	1,381	1,467	1,393
- อัตราผู้ป่วยในถึงแก่กรรม	ราย/1000	42	37	38	40	38
- ผู้ป่วยนอกถึงแก่กรรม	ราย	-	89	94	117	89
- เด็กแรกเกิด 0- 28 วันเสียชีวิต	ราย	-	24	21	16	24
- Refer in (ทั้งหมด)	ราย	46,826	42,649	48,621	51,871	55,848
- Refer in (รพ.เครือข่าย)	ราย	45,368	41,555	46,277	49,984	53,741
- Refer Out (ทั้งหมด)	ราย	5,063	4,953	4,999	5,345	5,580
- Refer Out (ต่างจังหวัด)	ราย	4,882	4,321	4,545	4,805	4,923
- adjRW (เฉลี่ย/ราย)	RW	-	1.28	1.25	1.50	1.49

จำนวนผู้รับบริการแต่ละแผนก ปีงบประมาณ 2551-2555

แผนก	ปี 2551	ปี 2552	ปี 2553	ปี 2554	ปี 2555
อายุรกรรม	108,162	158,586	159,363	158,749	158,308
ศัลยกรรม	25,528	27,659	27,601	29,209	31,769
ศัลยกรรมกระดูก	34,735	25,100	24,479	22,897	20,819
ศัลยกรรมทางเดินปัสสาวะ	7,198	7,523	7,996	8,534	8,729
กุมารเวชกรรม	29,449	31,737	27,723	24,590	24,326
สูติ-นรีเวชกรรม	11,751	14,523	17,213	18,173	18,515
จักษุ	20,399	21,211	21,845	22,817	22,422
หู คอ จมูก	8,215	7,628	7,607	7,851	7,590
ทันตกรรม	14,747	13,755	14,059	14,207	14,051
เวชกรรมฟื้นฟู	13,640	13,419	14,360	12,434	11,304
รวมผู้ป่วย	273,824	321,141	322,246	319,461	317,833
บริการอื่น ๆ	48,229	55,724	71,610	81,706	80,872
รวมทั้งหมด	322,053	376,865	393,856	401,167	398,705

กราฟแสดงจำนวนผู้รับบริการแต่ละแผนก ปี 2555



ผู้ป่วยนอกแยกตามกลุ่มโรค รง. 504
ปีงบประมาณ 2551-2555

อันดับ	สาเหตุการป่วย	จำนวน (ราย)				
		ปี2551	ปี2552	ปี2553	ปี2554	ปี2555
1.	โรคเกี่ยวกับต่อมไร้ท่อ โภชนาการ และเมตาบอลิซึม	25,614	31,059	43,028	53,934	58,197
2.	โรกระบบไหลเวียนเลือด	23,023	27,268	41,290	51,412	54,263
3.	โรกระบบกล้ามเนื้อ รวมโครงร่าง และเนื้อเยื่อเสริม	27,774	29,933	32,885	42,944	37,962
4.	โรกระบบย่อยอาหาร รวมโรคในช่องปาก	24,610	25,473	33,480	33,066	34,145
5.	โรกระบบหายใจ	27,496	32,859	36,860	33,479	32,137
6.	โรกระบบสืบพันธุ์ร่วมปัสสาวะ	13,131	12,676	18,197	20,301	23,551
7.	โรคตา รวมส่วนประกอบของตา	16,624	18,581	18,883	20,514	19,971
8.	โรคติดเชื้อและปรสิต	12,433	13,048	18,164	17,026	18,028
9.	อาการ, อาการแสดงและสิ่งผิดปกติที่พบได้จากการตรวจทางคลินิก และทางห้องปฏิบัติการ	15,285	12,631	18,689	16,324	17,542
10.	ภาวะแปรปรวนทางจิตและพฤติกรรม	8,840	8,566	11,542	14,833	14,327
11.	โรกระบบประสาท	4,215	4,956	6,770	9,715	10,764
12.	โรคผิวหนังและเนื้อเยื่อใต้ผิวหนัง	7,861	7,301	9,321	8,065	8,832
13.	สาเหตุจากภายนอกอื่นๆ ที่ทำให้ป่วยหรือตาย	7,866	7,951	11,679	9,337	8,493
14.	โรคเลือดและอวัยวะสร้างเลือด	1,478	2,486	4,388	5,935	6,926
15.	เนื้องอก (รวมมะเร็ง)	3,559	3,724	5,587	5,951	5,995
16.	โรคหูและปุ่มกกหู	3,053	3,829	4,592	4,659	4,026
17.	อุบัติเหตุจากการขนส่ง และผลที่ตามมา	554	2,657	4,312	3,451	2,765
18.	ภาวะแทรกซ้อนในการตั้งครรภ์การคลอด	648	2,127	5,107	4,200	2,727
19.	รูปร่างผิดปกติและกำเนิด	307	416	880	726	827
20.	การเป็นพิษและผลที่ตามมา	96	230	394	203	237
21.	ภาวะผิดปกติของทารกที่เกิดขึ้นในระยะปริกำเนิด	96	151	334	247	221

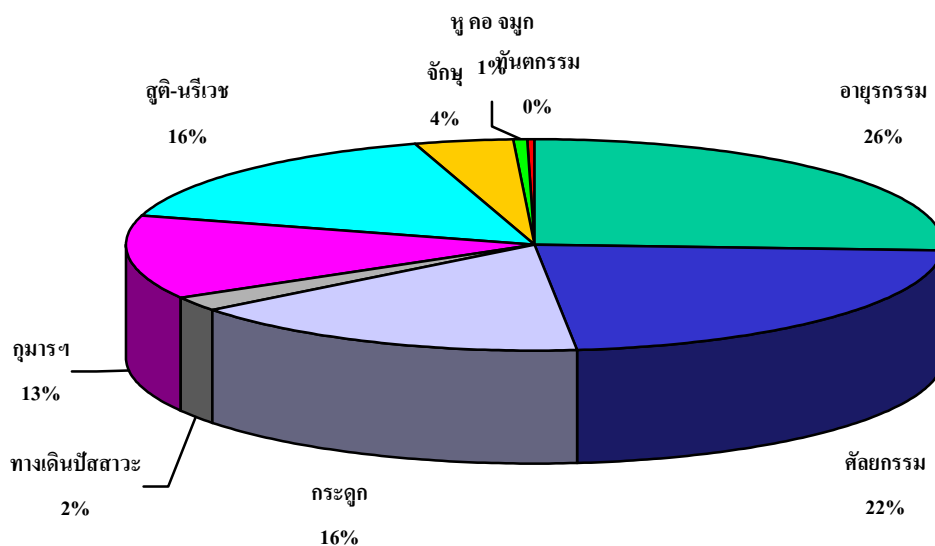
ผู้ป่วยนอกแยกตาม 10 อันดับโรค
ปีงบประมาณ 2555

อันดับ	สาเหตุการป่วย	ปี2555
1.	Diabetes mellitus	21,151
2.	Hypertention	16,403
3.	URI	13,967
4.	Neoplasms	5,218
5.	Human immunodeficiency virus[HIV] disease	4,516
6.	Dyspepsia Renal Failure Disorders of lipoprotein	4,127
7.	Hyperlipidemia	3,923
8.	Cataract	3,850
9.	Glaucoma	3,790
10.	Schizophrenia	3,716

จำนวนผู้ป่วยในแต่ละแผนก
ปีงบประมาณ 2550-2555

แผนก	ปี 2551	ปี2552	ปี2553	ปี2554	ปี2555
อายุรกรรม	9,552	10,105	9,966	9,771	9,347
ศัลยกรรม	5,563	6,473	7,010	7,358	8,260
ศัลยกรรมกระดูก	4,423	4,853	5,224	5,523	5,541
ศัลยกรรมทางเดินปัสสาวะ	214	152	813	997	840
กุมารเวชกรรม	5,249	5,215	5,435	5,061	4,918
สูติ-นรีเวชกรรม	4,858	5,365	5,464	6,783	5,582
จักษุ	1,465	2,164	1,726	1,676	1,488
หู คอ จมูก	368	189	413	154	206
ทันตกรรม	42	41	12	50	58
เวชกรรมฟื้นฟู	3,001	2674	3,000	4,449	3,297
รวมผู้ป่วย	34,735	37,231	39,063	41,822	36,304

กราฟแสดงผู้ป่วยในแต่ละแผนก ปี 2555



ผู้ป่วยรับไว้รักษาประเภทผู้ป่วยใน 10 อันดับโรค

(หลักรวมโรคร่วม)

ปีงบประมาณ 2555

ลำดับ	สาเหตุ	จำนวน
1	Hypertension	3,595
2	Aplastic Anemia	2,860
3	Diabetes mellitus	2,620
4	Neoplasm	2,329
5	Renal failure	1,921
6	Respiratory failure	1,796
7	Septicaemia	1,670
8	Diarrhea and gastroenteritis	1,660
9	Disorders of lipoprotein	1,659
10	Pneumonia	1,558

ผู้ป่วยรับไว้รักษาประเภทผู้ป่วยใน 10 อันดับโรค

(โรคหลัก)

ปีงบประมาณ 2555

ลำดับ	สาเหตุ	จำนวน
1	Neoplasm	1,612
2	Appendicitis	1,446
3	Diarrhoea and gastroenteritis	1,347
4	Cataract	1,092
5	Fracture of forearm	946
6	Cerebrovascular diseases	920
7	URI	876
8	Pneumonia	863
9	Thalassaemia	796
10	Urolithiasis	774

ผู้ป่วยในเสียชีวิต 10 อันดับโรค

(สาเหตุการตาย)

ปีงบประมาณ 2555

ลำดับ	สาเหตุ	จำนวน
1	Septicaemia	153
2	Pneumonia	148
3	Transport accident	107
4	Hypertention	100
5	Chirrosis	90
6	Renal failure	86
7	Respiratory failure, not elsewhere classified	83
8	Cerebrovascular diseases	75
9	Cardiac arrest	44
10	Acute myocardial infarction	43

ผู้ป่วยในเสียชีวิต 10 อันดับ
(โรคหลัก)

ปีงบประมาณ 2555

ลำดับ	สาเหตุ	จำนวน
1	Septiccaemia	178
2	Cerebrovascular diseases	162
3	Pneumonia	152
4	Neoplasms	128
5	Intracranial injury	99
6	Acute myocardial infarction	56
7	Heart failure	47
8	Chronic obstructive pulmonary diseases	46
9	UGI Bleeding	43
10	Human immunodeficiency virus(HIV) disease	31

รายงานผู้ป่วยแยกตามสิทธิ (รง.5)
ประจำปีงบประมาณ 2555

ประเภทสิทธิ	ผู้ป่วยนอก (ครั้ง)		ผู้ป่วยใน			
			คน		รวมวันอยู่รพ.(วัน)	
	ในเขต	นอกเขต	ในเขต	นอกเขต	ในเขต	นอกเขต
ข้าราชการ	77,016		3,826		23,006	
ประกันสังคม	25,327	1,981	2,329	347	9,927	1,664
UC บัตรทองไม่มี ท	69,550	24,092	4,930	5,128	22,861	24,816
UC บัตรทองมี ท	84,146	29,754	9,581	6,874	42,738	37,186
แรงงานต่างด้าวขึ้นทะเบียน	236	0	39	0	153	0
อื่น ๆ (ต่างด้าว/สิทธิไม่ชัดเจน)	22,600		5,867		8,335	
รวมผู้มารับบริการ	278,566	56,136	26,545	12,376	126,124	63,833

ข้อมูลผู้ป่วยในแยกประเภทสิทธิ
ปีงบประมาณ 2555

รายการ	UC	CSCD	SSN	อื่นๆ	รวม
จำนวนผู้ป่วยใน	26,018	3,841	2,740	2,241	34,840
Sum AdjRW	40,561.001	5,980.905	3285.7831	2008.23	51835.9
	2	7		6	26
Case mix index	1.559	1.557	1.199	.0896	1.488
จำนวนผู้ป่วยในส่งต่อในจังหวัด(ราย)	526	22	13	10	571
จำนวนผู้ป่วยในส่งต่อนอกจังหวัดในเขต (ราย)	285	25	6	7	323
จำนวนผู้ป่วยในส่งต่อนอกจังหวัดนอกเขต (ราย)	232	42	15	1	290
จำนวนผู้ป่วยนอก(รง.5)	0	0	0	0	334,702
จำนวนผู้ป่วยนอกส่งต่อในจังหวัด(ราย)	72	2	8	5	87
จำนวนผู้ป่วยนอกส่งต่อนอกจังหวัดในเขต (ราย)	951	34	49	27	1,061
จำนวนผู้ป่วยนอกส่งต่อนอกจังหวัดนอก เขต(ราย)	2,831	126	191	74	3,222

เปรียบเทียบผู้ป่วยจำแนกตามสาเหตุอุบัติเหตุ

ปีงบประมาณ 2551-2555

สาเหตุ	ปี 2551	ปี 2552	ปี 2553	ปี 2554	ปี 2555
1. อุบัติเหตุจราจร	4,134	4,990	5,457	5,159	5,144
2. การพลัดตก, หกล้ม, ชนกระแทก, วัตถุหล่นใส่, การติดอยู่ระหว่างวัตถุ	3,788	4,277	4,734	4,779	4,738
3. การตกน้ำ, วัตถุเทศ	1,261	922	1,140	782	744
4. เครื่องมือ, เครื่องจักร, ของมีคม, ไม่มีคม	1,317	1,364	1,442	1,595	1,650
5. ไฟ, สาร-วัตถุร้อน	151	157	198	170	185
6. ไฟฟ้า	39	33	43	54	33
7. ภัยธรรมชาติ, สิ่งแวดล้อม (พืช, สัตว์, ผุพังชนโดยความกลัวหรือการตื่นตกใจ, ออกกำลังเกิน และเคลื่อนไหวมาก)	2,489	2,528	3,351	2,755	2,824
8. แพ้ยา, สารพิษ, สารเคมี	229	223	226	182	248
9. ความบกพร่องในการปฏิบัติรักษาทางการแพทย์รวมทั้งปฏิกิริยาผิดปกติเกิดขึ้นจากการปฏิบัติรักษา	638	787	813	874	926
10. ระเบิด, ปืน	22	49	54	42	41
11. การฆ่าตัวตายและทำร้ายตัวเองรวมถูกทำร้าย	1,489	1,701	1,860	1,614	1,538
12. อื่น ๆ (กีฬา, เสียงในโรงงาน, รังสีและเหตุการณ์อื่นๆ)	300	295	276	270	250
รวม	15,857	17,326	19,594	18,276	18,321
จำนวนผู้ป่วยตายจากอุบัติเหตุจราจร		66	93	77	116
จำนวนผู้ป่วยตายจากอุบัติเหตุทั้งหมด	136	107	205	216	239

ระบบรับ - ส่งผู้ป่วยรักษาต่อ
ปีงบประมาณ 2555

ข้าราชการ	ส่ง		รับ		
	ในจังหวัด	นอกจังหวัด	ภายใน CUP	ในจังหวัด	นอกจังหวัด
ข้าราชการ	64	185	25	1,336	2
ประกันสังคม	69	213	41	1,083	1
UC บัตรทองไม่มี ท	548	1,694	1,688	21,039	11
UC บัตรทองมี ท	655	1,997	1,192	26,175	16
แรงงานต่างด้าวขึ้นทะเบียน	1	2	1	51	0
อื่น ๆ (ต่างด้าว/สิทธิไม่ชัดเจน)	30	137	83	3,133	6
รวมผู้มารับบริการ	1,367	4,228	3,030	52,817	36

เปรียบเทียบผู้ป่วยรับไว้รักษาต่อแยกตามระดับของสถานพยาบาล
ปีงบประมาณ 2554 -2555

สถานพยาบาล	รับไว้ (ครั้ง)		ส่งต่อ (ครั้ง)	
	2554	2555	2554	2555
รพศ.	20	21	1,501	1,439
รพท.	6	9	21	14
รพช.	43,275	46,060	440	537
สอ.,สสอ.	1,778	1,995	13	28
*รพ.จากสังกัดสาธารณสุขใน กรุงเทพฯ	0	0	412	443
รพ.ทบวงมหาวิทยาลัย	0	0	0	0
อื่น ๆ	6,792		2,958	
รวม	51,871	55,883	5,345	5,595
ที่อยู่	รับไว้ (ครั้ง)	รับไว้ (ครั้ง)	ส่งต่อ (ครั้ง)	ส่งต่อ (ครั้ง)
อำเภอเมือง	1,951	2,193	21	60
นอกอำเภอเมือง	49,787	53,555	523	636
ต่างจังหวัด	133	125	4,801	4,890

* หมายถึง รพ.ราชวิถี,นพรัตน,เลิศสิน,โรคทรวงอก,บำราศนราดูร,สถาบันสุขภาพเด็ก (รพ.เด็ก)

ผู้ป่วยรับไว้รักษาต่อแยกตามสถานพยาบาล
ปีงบประมาณ 2551 – 2555

รหัสรพ.	โรงพยาบาล	2551	2552	2553	2554	2555
11265	หล่มสัก	9,381	9,489	10,996	11,157	11,177
11268	หนองไผ่	8,094	6,376	7,340	8,721	10,635
11457	หล่มเก่า	6,185	5,147	5,782	6,526	7,494
11266	วิเชียรบุรี	5,406	5,585	6,551	6,562	5,200
11264	ชนแดน	3,813	3,581	3,612	3,690	4,409
11269	บึงสามพัน	4,522	4,015	4,090	4,071	4,027
11267	ศรีเทพ	2,492	2,574	2,838	3,192	3,651
11271	วังโป่ง	2,322	2,117	2,028	2,568	3,011
11272	เขาค้อ	2,385	1,765	2,127	2,356	3,027
11270	น้ำหนาว	498	657	737	922	900
11946	รพ.ค่าย	270	249	176	220	255
รวม	รวม	45,368	41,555	46,277	49,985	53,786
	อื่น ๆ/สอ.	1,458	1,094	2,707	1,916	2,154
	รวมรับREFERทั้งหมด	46,826	42,649	48,984	51,901	55,940

ค่าดัชนี CMI ของโรงพยาบาลศูนย์และทั่วไปแยกตามกลุ่มวินิจฉัยโรคหลัก(MDC) มิติเดียว			
ปีงบประมาณ 2555			
กลุ่มวินิจฉัยโรคหลัก	ตารางที่ 1 มิติเดียว		
	รพศ.	รพท>300	รพ.พช.
Nervous System	1.5-2.2	0.9-1.7	2.93
Eye	1.1-1.3	1.0-1.4	1.25
Ear, Nose, Mouth And Throat	0.5-1.1	0.4-0.6	0.49
Respiratory System	1.2-2.2	1.0-1.6	2.80
Circulatory System	1.1-3.0	1.1-1.6	1.94
Digestive System	1.2-1.9	0.9-1.3	2.91
Hepatobiliary System And Pancreas	1.9-2.7	1.6-2.1	2.54
Musculoskeletal System And Connective Tissue	1.5-2.0	1.3-1.9	1.69
Skin, Subcutaneous Tissue And Breast	1.1-1.7	1.0-1.6	1.58
Endocrine, Nutritional And Metabolic System	0.8-1.1	0.7-0.9	0.89
Kidney And Urinary Tract	1.3-1.9	1.0-1.6	1.44
Male Reproductive System	1.1-1.7	0.8-1.4	3.77
Female Reproductive System	1.2-1.7	1.1-1.5	0.55
Pregnancy, Childbirth And Puerperium	0.7-0.8	0.6-0.7	0.63
Newborn And Other Neonates (Perinatal Period)	0.5-0.9	0.3-0.7	2.05
Blood and Blood Forming Organs and Immunological Disorders	0.5-0.9	0.4-0.8	0.70
Myeloproliferative DDs (Poorly Differentiated Neoplasms)	2.5-3.9	2.0-3.4	2.11
Infectious and Parasitic DDs	0.8-1.2	0.6-1.1	1.25
Mental Diseases and Disorders	0.4-0.8	0.6-0.7	0.21
Alcohol/Drug Use or Induced Mental Disorders	0.4-0.6	0.3-0.6	0.59
Injuries, Poison And Toxic Effect of Drugs	0.6-0.9	0.5-0.7	2.06
Burns	1.2-4.9	0.8-3.2	3.25
Factors Influencing Health Status	0.4-1.1	0.5-1.1	0.00
Multiple Significant Trauma	3.7-5.5	3.0-5.1	7.94
Human Immunodeficiency Virus Infection	1.5-1.8	1.2-1.7	1.56

ค่าดัชนี CMI ของโรงพยาบาลศูนย์และทั่วไปแยกตามกลุ่มวินิจฉัยโรคหลัก(MDC) สองมิติ						
ปีงบประมาณ 2555						
กลุ่มวินิจฉัยโรคหลัก	ตารางที่ 2 สองมิติ					
	ไม่ผ่าตัด			ผ่าตัด		
	รพศ.	รพท>300	รพ.พช.	รพศ.	รพท>300	รพ.พช.
Nervous System	1.0-1.5	0.9-1.2	1.53	5.5-7.1	2.8-6.7	8.77
Eye	0.4-0.5	0.4-0.5	0.00	1.3-1.5	1.2-1.5	1.25
Ear, Nose, Mouth And Throat	0.3-0.7	0.3-0.4	0.43	1.5-1.8	1.3-1.7	1.65
Respiratory System	0.8-1.2	0.7-1.0	1.06	4.2-5.3	3.9-5.6	7.42
Circulatory System	1.2-1.6	0.9-1.4	1.88	3.8-7.5	3.0-5.3	2.34
Digestive System	0.6-1.1	0.4-0.7	1.15	2.1-2.7	1.8-2.4	3.99
Hepatobiliary System And Pancreas	1.4-1.9	1.2-1.7	1.65	3.4-4.6	2.8-4.0	5.65
Musculoskeletal System And Connective Tissue	0.6-0.9	0.6-0.8	0.68	2.2-2.9	2.0-2.9	2.24
Skin, Subcutaneous Tissue And Breast	0.8-1.3	0.7-1.1	1.30	1.7-2.2	1.7-2.9	1.86
Endocrine, Nutritional And Metabolic System	0.6-0.8	0.5-0.8	0.58	1.7-2.2	1.5-2.5	1.85
Kidney And Urinary Tract	1.0-1.3	0.8-1.2	1.24	2.0-3.2	1.8-3.3	1.79
Male Reproductive System	0.7-1.2	0.4-0.9	3.77	1.3-2.0	1.0-1.8	0.00
Female Reproductive System	0.7-1.4	0.5-0.9	0.41	1.5-2.0	1.5-1.9	0.63
Pregnancy, Childbirth And Puerperium	0.3-0.3	0.3-0.3	0.33	1.1-1.2	1.0-1.2	0.92
Newborn And Other Neonates (Perinatal Period)	0.2-0.4	0.2-0.4	0.34	4.5-8.7	4.2-7.8	13.16
Blood and Blood Forming Organs and Immunological Disorders	0.4-0.8	0.4-0.7	0.70	1.9-2.7	1.3-2.8	0.00
Myeloproliferative DDs (Poorly Differentiated Neoplasms)	2.5-3.9	2.0-3.4	1.96	2.3-5.9	0.9-5.3	3.47
Infectious and Parasitic DDs	0.7-1.1	0.6-1.0	1.11	2.1-4.0	1.4-4.4	3.73
Mental Diseases and Disorders	0.4-0.8	0.4-0.7	0.21	1.8-2.0	0	0.00
Alcohol/Drug Use or Induced Mental Disorders	0.4-0.6	0.3-0.6	0.59	0	0	0.00
Injuries, Poison And Toxic Effect of Drugs	0.4-0.7	0.3-0.5	0.76	1.1-2.0	1.1-1.7	10.34
Burns	0.9-3.2	0.8-2.5	3.25	8.1-16.0	6.8-15.0	0.00
Factors Influencing Health Status	0.4-0.8	0.4-1.0	0.00	0.5-2.9	0.8-2.6	0.00
Multiple Significant Trauma	3.2-5.5	2.6-5.8	5.59	3.7-5.6	2.9-5.1	8.10
Human Immunodeficiency Virus Infection	1.4-1.8	1.2-1.6	1.54	1.7-4.4	1.4-4.0	1.77

เปรียบเทียบ ค่าRWผู้ป่วย Referin จากรพ.ชุมชน
ปีงบประมาณ2555

รหัสรพ.	โรงพยาบาล	รับRefer ทั้งหมด	รับRefer IPD	RW เฉลี่ย	RW < 0.5	% รับ Refer<0.5
11268	หนองไผ่	10,635	2,557	1.90	573	21.21
11265	หล่มสัก	11,176	2,568	1.95	475	17.58
11457	หล่มเก่า	7,494	1,689	1.91	374	13.84
11266	วิเชียรบุรี	5,200	1,519	2.00	302	11.18
11267	ศรีเทพ	3,651	1,250	1.96	283	10.47
11264	ชนแดน	4,409	1,107	1.88	209	7.74
11269	บึงสามพัน	4,027	1,031	2.11	160	5.92
11272	เขาค้อ	3,027	759	1.84	156	5.77
11271	วังโป่ง	3,001	646	2.32	103	3.81
11270	น้ำหนาว	900	236	2.04	42	1.55
11946	รพ.ค่ายพ่อขุนผาเมือง	255	83	1.41	25	0.93
รวม		53,775	13,445	2.00	2,702	100

ข้อมูล 10 ลำดับโรคผู้ป่วยใน ส่งต่อนอกจังหวัดในเขต
ปีงบประมาณ 2555

ลำดับ	โรค	จำนวนผู้ป่วย
1.	Neoplasms	63
2.	Renal Failure	20
3.	Cerebrovascular diseases	17
4.	Heart Failure	14
5.	Acute myocardial infarction	12
6.	Short gestation and LBW	9
7.	Other disease of blood	8
8.	Disease of arteries and capillaries	7
9.	Convulsions	7
10.	Pneumonia	6

ข้อมูล 10 ลำดับโรคผู้ป่วยใน ส่งต่อในจังหวัด
ปีงบประมาณ 2555

ลำดับ	โรค	จำนวนผู้ป่วย
1.	Appendicitis	200
2.	Cerebrovascular diseases	29
3.	Neoplasm	29
4.	Fibroblastic disorders	22
5.	Peritonitis	18
6.	Gastric ulcer	16
7.	Pneumonia	13
8.	Low birth weight	10
9.	Diarrhoea	9
10.	Inflammatory diseases of the central nervous system	8

ข้อมูล 10 ลำดับโรคผู้ป่วยใน สังก่อนอกจังหวัดนอกเขต
ปีงบประมาณ 2555

ลำดับ	โรค	จำนวนผู้ป่วย
1.	Neoplasms	647
2.	Schizophrenia	109
3.	Diabetes mellitus	94
4.	Thyrotoxicosis	81
5.	Cataract	60
6.	Glaucoma	58
7.	Other retinal disorders(H35%)	48
8.	Renal Failure	34
9.	Retinal detachments and breaks	34
10.	Retinal disorders in diseases	31

ข้อมูล 10 ลำดับโรคผู้ป่วยนอก รับไว้รักษาจากรพ.ชุมชน
ปีงบประมาณ 2555

ลำดับ	โรค	จำนวนผู้ป่วย
1.	Hypertention	156
2.	Diabetes Mellitus	91
3.	URI	83
4.	Abnormal specimens	40
5.	Infection of skin and subcutaneous tissue	36
6.	Dizziness and giddiness	29
7.	Superficial injury of leg	25
8.	Open wound of head	24
9.	Breast Mass	21
10.	Dysplasia of cervix uteri	20

ข้อมูล 10 ลำดับโรคผู้ป่วยใน รับไว้รักษาจากรพ.ชุมชน
ปีงบประมาณ 2555

ลำดับ	โรค	จำนวนผู้ป่วย
1.	Appendicitis	1,050
2.	Neoplasms	725
3.	Fracture of forearm	597
4.	Cerebrovascular diseases	485
5.	Cataract	447
6.	Fracture of lower leg, including ankle	402
7.	Urolithiasis	380
8.	Fracture of shoulder and upper arm	375
9.	Fracture at wrist and hand level	348
10.	Intracranial injury	327

รายงานประจำปี

2555

(ต.ค.54-ก.ย.55)



โรงพยาบาลเพชรบูรณ์