

สถานที่ตั้งและอาณาเขต

ที่ตั้ง	203 ถนนสามัคคีชัย อำเภอเมือง จังหวัดเพชรบูรณ์
ขนาด	509 ไร่
เนื้อที่	59 ไร่ 2 งาน 30 ตารางวา

ประวัติโรงพยาบาลเพชรบูรณ์

ได้ทำการก่อสร้างเมื่อวันที่ 4 พฤศจิกายน 2494 และเปิดให้บริการในด้านการรักษาพยาบาล เมื่อวันที่ 24 มิถุนายน 2496 จนถึงปัจจุบัน

ผู้อำนวยการโรงพยาบาล

ผู้อำนวยการโรงพยาบาลคนแรก	หม่อมราชวงศ์สถาพร เกษมสันต์
ผู้อำนวยการโรงพยาบาลคนที่สอง	นายทองย้อย สวัสดิ์ชัย
ผู้อำนวยการโรงพยาบาลคนที่สาม	นายพัฒนา ตระกูลดิษฐ์
ผู้อำนวยการโรงพยาบาลคนที่สี่	นายประคิษฐ์ กาญจนพันธ์
ผู้อำนวยการโรงพยาบาลคนที่ห้า	นายเอี่ยม มุนินทร์นิมิตต์
ผู้อำนวยการโรงพยาบาลคนที่หก	นายสมโภช ทองมา
ผู้อำนวยการโรงพยาบาลคนที่เจ็ด	นายมงคล ปิ่นอนงค์
ผู้อำนวยการโรงพยาบาลคนที่แปด	นายสุฤทธิ์ สมศิริ
ผู้อำนวยการโรงพยาบาลคนที่เก้า	นางสาวบงกช จิระเมธาธร
ผู้อำนวยการโรงพยาบาลคนที่สิบ	นายวิเชียร ลัทธวิงศกร
ผู้อำนวยการโรงพยาบาลคนที่สิบเอ็ด	นายประเสริฐ ชันเงิน
ผู้อำนวยการโรงพยาบาลคนปัจจุบัน	นายไพโรจน์ ตั้งยิ่งยง

จำนวนเตียงโรงพยาบาลเพชรบูรณ์

หอผู้ป่วย	เตียงสามัญ	ห้องพิเศษ	รวม	แผนก	เตียงแทรก
1. หอผู้ป่วยอายุรกรรมชาย 1	32	-	32	Med	14
2. หอผู้ป่วยอายุรกรรมชาย 2	32	-	32	Med	-
3. หอผู้ป่วยอายุรกรรมหญิง 1	34	-	34	Med	-
4. หอผู้ป่วยอายุรกรรมหญิง 2	20	-	27	Med	7
5. หอผู้ป่วยศัลยกรรมชาย	30	-	30	Sur	-
6. หอผู้ป่วยศัลยกรรมหญิง	37	-	37	Sur	-
7. หอผู้ป่วยศัลยกรรมกระดูกชาย	30	-	30	Ortho	9
8. หอผู้ป่วยศัลยกรรมกระดูกหญิง	30	3	33	Ortho	9
9. หอผู้ป่วยนรีเวชกรรม	32	-	32	GYN-OBS	-
10. หอผู้ป่วยสูติกรรม	38	4	42	GYN-OBS	-
11. หอผู้ป่วยกุมารเวชกรรม	30	-	30	Ped	8
12. หอผู้ป่วย ตา หู คอ จมูก	33	2	35	EENT	-
13. หอผู้ป่วยศัลยกรรมทางเดินปัสสาวะ	32	2	34	Uro	-
14. หอผู้ป่วยพิเศษอาการ 50 ปี	-	24	24	Med	-
15. หอผู้ป่วยพิเศษอาการ เฉลิมพระเกียรติ ชั้น1	-	15	15	Sur	-
16. หอผู้ป่วยพิเศษอาการ เฉลิมพระเกียรติ ชั้น2	-	12	12	Ped	-
17. หอผู้ป่วยพิเศษอาการ เฉลิมพระเกียรติ ชั้น3	-	15	15	Ortho	-
18. หอผู้ป่วยพิเศษอาการ เฉลิมพระเกียรติ ชั้น4	-	10	10	GYN-OBS	-
19. หอผู้ป่วยพิเศษอาการ เฉลิมพระเกียรติ ชั้น5	-	12	12	OBS	-
รวม	410	99	509		37

หมายเหตุ เตียงจริงไม่รวมเตียงเสริม,เตียงแทรก,รอกคลอด,เตียงคลอด,เตียงทารกแรกเกิด,

เตียงตรวจโรค,เตียงผ่าตัด,เตียงเฝ้าสังเกตและเตียงผู้ป่วยหนัก

เตียงผู้ป่วยหนัก	1	ห้อง	10	เตียง	ห้องเตรียมคลอด	1	ห้อง	1	เตียง
ห้องผ่าตัด	8	ห้อง	8	เตียง	ห้องสังเกตอาการ	1	ห้อง	8	เตียง
ห้องเอ็กซเรย์	5	ห้อง	5	เตียง	ห้องกายภาพบำบัด	4	ห้อง	27	เตียง
ห้องคลอดแยกติดเชื้อ	1	ห้อง	2	เตียง	ห้องเผือก	1	ห้อง	1	เตียง
เตียงทารก	-	ห้อง	40	เตียง	NICU	1	ห้อง	8	เตียง
ห้องรอกคลอด	1	ห้อง	8	เตียง	ห้องกิจกรรมบำบัด	1	ห้อง	6	เตียง
ห้องคลอดแยกติดเชื้อ	1	ห้อง	2	เตียง					

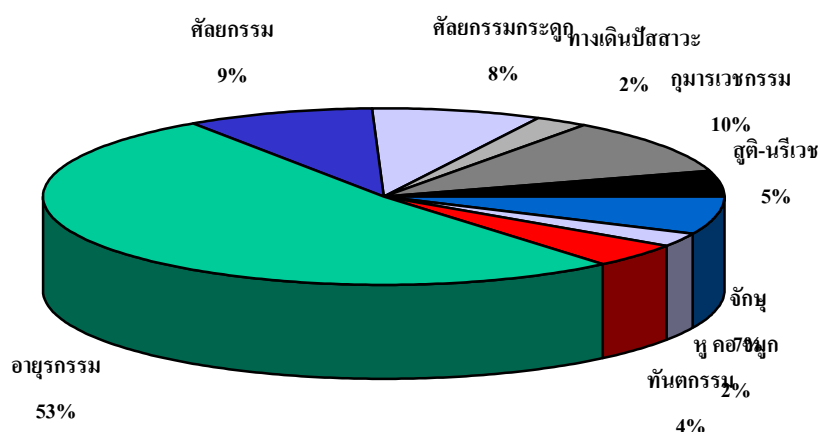
เปรียบเทียบผลการปฏิบัติงาน
ปีงบประมาณ 2548-2552

ข้อมูล	หน่วย	ปี 2548	ปี 2549	ปี 2550	ปี2551	ปี2552
ผู้ป่วยนอก						
- จำนวนผู้มารับรักษาและบริการอื่น ๆ	ราย	78,941	81,394	118,108	96,893	111,020
- จำนวนผู้มารับรักษาและบริการอื่น ๆ	ครั้ง	226,808	270,365	300,510	339,280	376,865
- เฉลี่ยผู้มารับรักษาและบริการอื่น ๆ ต่อวัน	ครั้ง	793	946	1051	1,186	1,319
- จำนวนผู้ป่วยนอก	ราย	70,033	71,640	108,723	88,718	99,634
- จำนวนผู้ป่วยนอก	ครั้ง	202,027	243,731	272,968	298,786	343,307
- เฉลี่ยผู้ป่วยนอกต่อวัน	ครั้ง	706	853	954	1,045	1,201
- อัตราผู้ป่วยนอก/ผู้ป่วยใน	ราย	8.01	9	10.01	9.41	9.82
ผู้ป่วยใน						
- จำนวนเตียง	เตียง	500	508	498	498	509
- ผู้ป่วยในจำหน่าย	ราย	28,318	28,100	30,143	31,740	34,944
- จำนวนวันผู้ป่วยในอยู่โรงพยาบาล	วัน	156,706	143,284	149,969	153,147	174,295
- จำนวนผู้ป่วยในอยู่โรงพยาบาลต่อวัน	ราย	429	393	411	420	478
- เฉลี่ยผู้ป่วยในอยู่โรงพยาบาลคนละ	วัน	5.53	5.10	4.98	4.83	4.99
- อัตราครองเตียง	%	85.87	77.28	82.50	84.25	93.82
- ช่วงเวลาว่างของเตียง	วัน	0.91	1.50	1.06	0.76	0.33
- อัตราจำนวนผู้ป่วย	รายเตียง	57	55	61	64	69
- ผู้ป่วยในถึงแก่กรรม	ราย	865	965	1,142	1,329	1,307
- อัตราผู้ป่วยในถึงแก่กรรม	ราย/1000	31	34	38	42	37
- Refer in (ทั้งหมด)	ราย	31,787	34,319	36,827	46,826	42,649
- Refer in (รพ.เครือข่าย)	ราย	30,705	33,262	34,710	45,368	41,555
- Refer Out (ทั้งหมด)	ราย	2,923	3,404	3,943	5,063	4,953
- Refer Out (ต่างจังหวัด)	ราย	2,881	3,373	3,873	4,882	4,321

จำนวนผู้รับบริการแต่ละแผนก
ปีงบประมาณ 2548-2552

แผนก	ปี 2548	ปี 2549	ปี 2550	ปี 2551	ปี 2552
อายุรกรรม	85,626	102,773	109,269	108,162	158,586
ศัลยกรรม	20,071	27,027	28,723	25,528	27,659
ศัลยกรรมกระดูก	15,991	23,531	28,027	34,735	25,100
ศัลยกรรมทางเดินปัสสาวะ	5,290	6,477	6,568	7,198	7,523
กุมารเวชกรรม	16,993	20,134	22,277	29,449	31,737
สูติ-นรีเวชกรรม	2,869	7,952	8,613	11,751	14,523
จักษุ	16,579	17,885	20,592	20,399	21,211
หู คอ จมูก	7,834	8,636	8,989	8,215	7,628
ทันตกรรม	11,636	11,525	14,042	14,747	13,755
เวชกรรมฟื้นฟู	15,388	14,263	15,366	13,640	13,419
รวมผู้ป่วย	198,277	240,203	262,466	273,824	321,141
บริการอื่น ๆ	30,993	34,160	37,558	48,229	55,724
รวมทั้งหมด	229,270	274,363	300,024	322,053	376,865

กราฟแสดงจำนวนผู้รับบริการแต่ละแผนก ปี 2552



ผู้ป่วยนอกแยกตามกลุ่มโรค 10 อันดับ

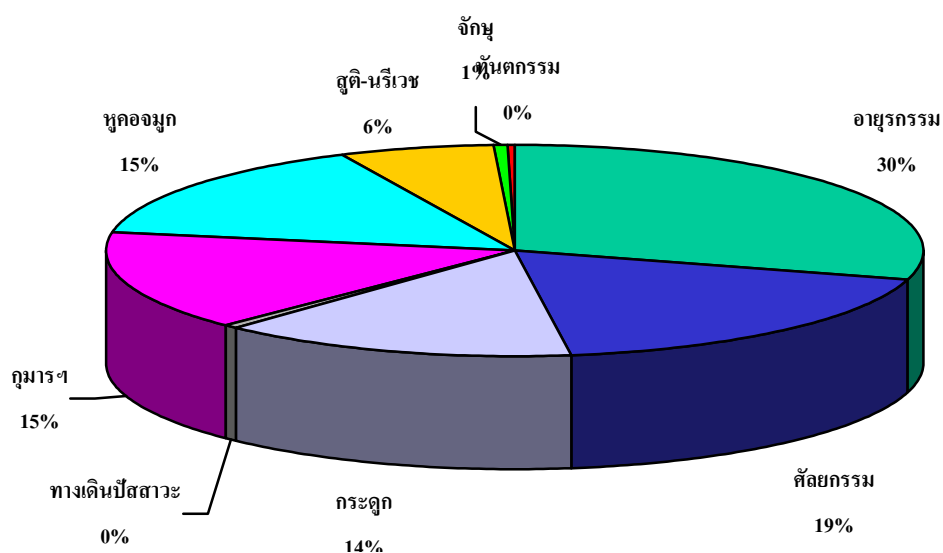
ปีงบประมาณ 2548-2552

อันดับ	สาเหตุการป่วย	จำนวน (ราย)				
		ปี2548	ปี2549	ปี2550	ปี2551	ปี2552
1.	โรกระบบทางเดินหายใจ	21,084	23,282	24,973	27,496	32,859
2.	โรคเกี่ยวกับต่อมไทรอยด์ โภชนาการและเมตาบอลิซึม	24,488	24,292	24,345	25,614	31,059
3.	โรกระบบกล้ามเนื้อโครงร่างและเนื้อเยื่อเกี่ยวพัน	15,593	17,700	23,571	27,774	29,933
4.	โรกระบบไหลเวียนเลือด	21,822	21,588	21,850	23,023	27,268
5.	โรกระบบย่อยอาหาร	19,677	20,214	22,409	24,610	25,473
6.	โรคตาส่วนประกอบของตา	9,567	10,570	15,104	16,624	18,581
7.	โรคติดเชื้อและปรสิต	8,317	10,121	10,740	12,433	13,048
8.	โรกระบบสืบพันธุ์ร่วมปีสภาวะ	9,044	10,027	11,536	13,131	12,676
9.	ภาวะแปรปรวนทางจิตและพฤติกรรม	8,626	8,778	8,032	8,840	8,566
10.	สาเหตุจากภายนอกอื่นๆ ที่ทำให้ป่วยหรือตาย	6,206	6,958	7,741	7,866	7,951

จำนวนผู้ป่วยในแต่ละแผนก
ปีงบประมาณ 2548-2552

แผนก	ปี 2548	ปี 2549	ปี 2550	ปี 2551	ปี 2552
อายุรกรรม	9,086	9,056	9,729	9,552	10,105
ศัลยกรรม	4,726	4,671	5,030	5,563	6,473
ศัลยกรรมกระดูก	4,250	4,575	4,525	4,423	4,853
ศัลยกรรมทางเดินปัสสาวะ	479	496	308	214	152
กุมารเวชกรรม	3,294	3,349	4,275	5,249	5,215
สูติ-นรีเวชกรรม	4,770	4,622	4,537	4,858	5,365
จักษุ	1,566	1,330	1,796	1,465	2,164
หู คอ จมูก	545	425	398	368	189
ทันตกรรม	-	9	16	42	41
เวชกรรมฟื้นฟู	7803	3220	2908	3,001	2674
รวมผู้ป่วย	36,519	31,753	33,522	34,741	37,625

กราฟแสดงผู้ป่วยในแต่ละแผนก ปี 2552



ผู้ป่วยรับไว้รักษา 10 อันดับโรค(ทุกdiag)

ปีงบประมาณ 2552

สาเหตุ	จำนวน
1. Hypertension	3,103
2. อุบัติเหตุจากรถ	2,626
3. D.M.	2,483
4. Neoplasm	2,067
5. Renal failure	1,853
6. Aplasstic anemia	1,832
7. Cataract	1,630
8. Pneumonia	1,560
9. Diarrhea	1,490
10. URI	1,318

ผู้ป่วยรับไว้รักษา 10 อันดับโรค(โรคหลัก)

ปีงบประมาณ 2552

สาเหตุ	จำนวน
1. Cataract	1,666
2. Neoplasm	1,418
3. Diarrhea	1,278
4. URI	1,185
5. Appendicitis	1,046
6. CVA	835
7. Pneumonia	822
8. Septicsemia	449
9. UGI Bleeding	437
10. Acute MI	409

ผู้ป่วยในเสียชีวิต 10 อันดับโรค(จากโรคหลัก)
ปีงบประมาณ 2552

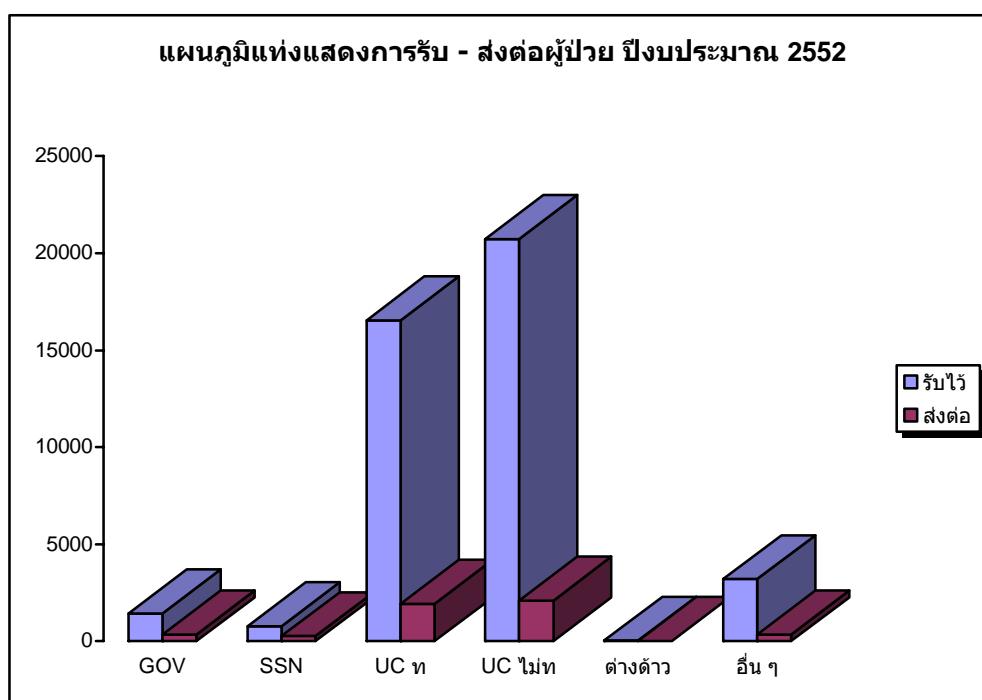
สาเหตุ	จำนวน
1. Pneumonia	166
2. CVA	128
3. Ac MI	111
4. Neoplasm	89
5. AIDS	53
6. Heart Failure	34
7. Tuberculosis	28
8. Intracranial injury	25
9. UGIB	25
10. Renal Failure	23

เปรียบเทียบผู้ป่วยจำแนกตามสาเหตุอุบัติเหตุ
ปีงบประมาณ 2548-2552

สาเหตุ	ปี 2548	ปี 2549	ปี 2550	ปี 2551	ปี 2552
1. อุบัติเหตุจราจร	4,384	4,341	4,310	4,134	4,990
2. การพลัดตก, หกล้ม, ชนกระแทก, วัตถุหล่นใส่, การติดอยู่ระหว่างวัตถุ	3,536	3,851	4,151	3,788	4,277
3. การตกน้ำ, วัตถุเทศ	899	1,021	1,247	1,261	922
4. เครื่องมือ, เครื่องจักร, ของมีคม, ไม่มีคม	1,533	1,497	1,466	1,317	1,364
5. ไฟ, สาร-วัตถุร้อน	174	179	163	151	157
6. ไฟฟ้า	53	40	41	39	33
7. ภัยธรรมชาติ, สิ่งแวดล้อม(พืช, สัตว์, ฟุ้งชนโดย ความกลัวหรือการตื่นตกใจ, ออกกำลังเกิน และเคลื่อนไหวมาก)	1,963	2,196	2,642	2,489	2,528
8. แพ้ยา, สารพิษ, สารเคมี	163	145	215	229	223
9. ความบกพร่องในการปฏิบัติรักษา ทางการแพทย์รวมทั้งปฏิกิริยาผิดปกติ เกิดขึ้นจากการปฏิบัติรักษา	500	745	796	638	787
10. ระเบิด, ปืน	28	37	28	22	49
11. การฆ่าตัวตายและทำร้ายตัวเองรวมถูกทำร้าย	1,723	1,718	1,829	1,489	1,701
12. อื่น ๆ (กีฬา, เสี่ยงในโรงงาน, รังสีและ เหตุการณ์อื่นๆ)	257	313	327	300	295
รวม	15,213	16,083	17,215	15,859	16,371
จำนวนผู้ป่วยตายจากอุบัติเหตุ	154	132	145	136	107

ระบบรับ - ส่งผู้ป่วยรักษาต่อ ประจำปีงบประมาณ 2552

ข้าราชการ	ส่ง		รับ		
	ในจังหวัด	นอกจังหวัด	ภายใน CUP	ในจังหวัด	นอกจังหวัด
ข้าราชการ	29	303	25	777	1
ประกันสังคม	22	234	11	486	0
UC บัตรทองไม่มี ท	175	1,725	356	12,156	11
UC บัตรทองมี ท	219	1,836	430	14,916	8
แรงงานต่างด้าวขึ้นทะเบียน	1	4	2	22	0
อื่น ๆ (ต่างด้าว/สิทธิไม่ชัดเจน)	45	290	41	1,209	4
รวมผู้มารับบริการ	491	4,392	865	29,566	24



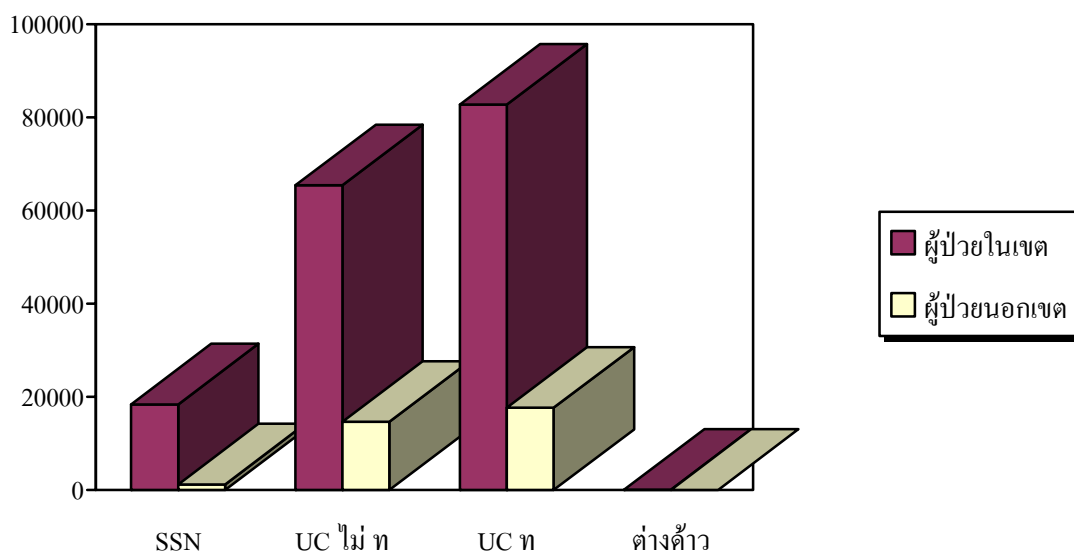
เปรียบเทียบผู้ป่วยรับไว้รักษาต่อแยกตามระดับของสถานพยาบาล ปี 2552

สถานพยาบาล	รับไว้ (ครั้ง)		ส่งต่อ (ครั้ง)	
	2551	2552	2551	2552
รพศ.	26	10	1,466	1,393
รพท.	194	5	34	24
รพช.	45,162	41,497	51	500
สอ., สสอ.	972	895	4	12
*รพ.จากสังกัด สาธารณสุขใน กรุงเทพฯ	9	2	1,470	1,410
รพ.ทบวงมหาวิทยาลัย	4	-	561	2
อื่น ๆ	459	150	1,377	1,612
รวม	46,826	42,649	5,063	4,953
ที่อยู่	รับไว้ (ครั้ง)	รับไว้ (ครั้ง)	ส่งต่อ (ครั้ง)	ส่งต่อ (ครั้ง)
อำเภอเมือง	1,342	1,105	0	15
นอกอำเภอเมือง	45,135	41,496	160	396
ต่างจังหวัด	349	48	4,882	4,542

* หมายถึง รพ.ราชวิถี, นพรัตน, เลิดสิน, โรคทรวงอก, บำราศนราดรุ, สถาบันสุขภาพเด็ก (รพ.เด็ก)

รายงานผู้ป่วยแยกตามสิทธิ (รง.5) ประจำปีงบประมาณ 2552

ประเภทสิทธิ	ผู้ป่วยนอก (ครั้ง)		ผู้ป่วยใน			
			คน		รวมวันอยู่รพ.(วัน)	
	ในเขต	นอกเขต	ในเขต	นอกเขต	ในเขต	นอกเขต
ข้าราชการ	71,804		4,727		13,958	
ประกันสังคม	21,718	1,079	1,648	569	7,592	2,619
UC บัตรทองไม่มี ท	57,308	11,339	5,202	5,250	25,729	28,244
UC บัตรทองมี ท	69,721	14,109	9,794	7,592	43,316	41,300
แรงงานต่างด้าวขึ้นทะเบียน	96	0	10	14	54	73
อื่น ๆ (ต่างด้าว/สิทธิไม่ชัดเจน)	29,764		2,282		7,876	
รวมผู้มารับบริการ	217,537	59,401	20,193	16,736	93,252	88,687

ผู้ป่วยนอกในเขต - นอกเขตแยกตามสิทธิ
ปีงบประมาณ 2552

ผู้ป่วยรับไว้รักษาต่อแยกตามสถานพยาบาล ปีงบประมาณ 2546 – 2552

รหัสรพ.	โรงพยาบาล	2546	2547	2548	2549	2550	2551	2552
11265	หล่มสัก	6,458	6,933	6,846	7,798	7,617	9,381	9,489
11268	หนองไผ่	3,928	4,302	4,649	5,088	6,351	8,094	6,376
11457	หล่มเก่า	3,433	3,996	4,403	4,343	4,757	6,185	5,147
11266	วิเชียรบุรี	3,456	3,216	3,639	4,247	4,029	5,406	5,585
11269	บึงสามพัน	1,919	2,120	2,889	3,070	3,661	4,522	4,015
11264	ชนแดน	1,763	2,040	2,977	3,083	2,073	3,813	3,581
11271	วังโป่ง	1,136	1,799	1,516	1,738	1,749	2,322	2,117
11267	ศรีเทพ	1,662	1,693	1,468	1,512	1,792	2,492	2,574
11272	เขาค้อ	1,475	1,496	1,779	1,846	2,073	2,385	1,765
11270	น้ำหนาว	328	231	228	184	360	498	657
11946	รพ.ค่าย	172	300	311	353	248	270	249
รวม	รวม	25,730	28,126	30,705	33,262	34,710	45,368	41,555
	อื่น ๆ/สอ.	1,887	1,597	1,082	1,057	2,117	1,458	1,094
	รวมรับREFERทั้งหมด	27,617	29,723	31,787	34,319	36,827	46,826	42,649

รายงานประจำปี

2552



โรงพยาบาลเพชรบูรณ์