

**สถานที่ตั้งและอาณาเขต**

ที่ตั้ง	203 ถนนสามัคคีชัย อำเภอเมือง จังหวัดเพชรบูรณ์
ขนาด	498 ไร่
เนื้อที่	59 ไร่ 2 งาน 30 ตารางวา

**ประวัติโรงพยาบาลเพชรบูรณ์**

ได้ทำการก่อสร้างเมื่อวันที่ 4 พฤศจิกายน 2494 และเปิดให้บริการในด้านการรักษาพยาบาล เมื่อวันที่ 24 มิถุนายน 2496 จนถึงปัจจุบัน

**ผู้อำนวยการโรงพยาบาล**

ผู้อำนวยการโรงพยาบาลคนแรก	หม่อมราชวงศ์สถาพร เกษมสันต์
ผู้อำนวยการโรงพยาบาลคนที่สอง	นายทองย้อย สวัสดิชัย
ผู้อำนวยการโรงพยาบาลคนที่สาม	นายพัฒนา ตระกูลดิษฐ์
ผู้อำนวยการโรงพยาบาลคนที่สี่	นายประคิษฐ์ กาญจนพันธ์
ผู้อำนวยการโรงพยาบาลคนที่ห้า	นายเอี่ยม มุนินทร์นิมิตต์
ผู้อำนวยการโรงพยาบาลคนที่หก	นายสมโภช ทองมา
ผู้อำนวยการโรงพยาบาลคนที่เจ็ด	นายมงคล ปิ่นอนงค์
ผู้อำนวยการโรงพยาบาลคนที่แปด	นายสุฤทธิ์ สมศิริ
ผู้อำนวยการโรงพยาบาลคนที่เก้า	นางสาวบงกช จิระเมธาธร
ผู้อำนวยการโรงพยาบาลคนที่สิบ	นายวิเชียร ลัทธวิงศกร
ผู้อำนวยการโรงพยาบาลคนที่สิบเอ็ด	นายประเสริฐ ชันเงิน
ผู้อำนวยการโรงพยาบาลคนปัจจุบัน	นายไพโรจน์ ตั้งยิ่งยง

## จำนวนเตียงโรงพยาบาลเพชรบูรณ์

หอผู้ป่วย	เตียงสามัญ	ห้องพิเศษ	รวม
1. หอผู้ป่วยอายุรกรรมชาย 1	32	-	32
2. หอผู้ป่วยอายุรกรรมชาย 2	32	-	32
3. หอผู้ป่วยอายุรกรรมหญิง 1	36	-	36
4. หอผู้ป่วยอายุรกรรมหญิง 2	27	-	27
5. หอผู้ป่วยศัลยกรรมชาย	30	-	30
6. หอผู้ป่วยศัลยกรรมหญิง	34	-	34
7. หอผู้ป่วยศัลยกรรมกระดูกชาย	30	-	30
8. หอผู้ป่วยศัลยกรรมกระดูกหญิง	30	-	30
9. หอผู้ป่วยนิเวศกรรม	30	-	30
10. หอผู้ป่วยสูติกรรม	38	4	42
11. หอผู้ป่วยกุมารเวชกรรม	30	-	30
12. หอผู้ป่วย ตา หู คอ จมูก	33	2	35
13. หอผู้ป่วยศัลยกรรมทางเดินปัสสาวะ	32	2	34
14. หอผู้ป่วยพิเศษอาการ 50 ปี	-	24	24
15. หอผู้ป่วยพิเศษอาการ เฉลิมพระเกียรติ ชั้น1	-	15	15
16. หอผู้ป่วยพิเศษอาการ เฉลิมพระเกียรติ ชั้น2	-	12	12
17. หอผู้ป่วยพิเศษอาการ เฉลิมพระเกียรติ ชั้น3	-	15	15
18. หอผู้ป่วยพิเศษอาการ เฉลิมพระเกียรติ ชั้น4	-	10	10
รวม	414	84	498

หมายเหตุ เตียงจริงไม่รวมเตียงเสริม,เตียงแทรก,รอกคลอด,เตียงคลอด,เตียงทารกแรกเกิด,

เตียงตรวจโรค,เตียงผ่าตัด,เตียงเฝ้าสังเกตและเตียงผู้ป่วยหนัก

เตียงผู้ป่วยหนัก	1	ห้อง	10	เตียง	ห้องเตรียมคลอด	1	ห้อง	1	เตียง
ห้องผ่าตัด	8	ห้อง	8	เตียง	ห้องสังเกตอาการ	-	ห้อง	10	เตียง
ห้องเอ็กซเรย์	4	ห้อง	7	เตียง	ห้องกายภาพบำบัด	4	ห้อง	29	เตียง
ห้องคลอด	1	ห้อง	4	เตียง	ห้องเผือก	-	ห้อง	1	เตียง
เตียงทารก	-	ห้อง	40	เตียง	NICU	1	ห้อง	8	เตียง
ห้องรอกคลอด	1	ห้อง	8	เตียง					
ห้องคลอดแยกคิดเชื้อ	1	ห้อง	2	เตียง					

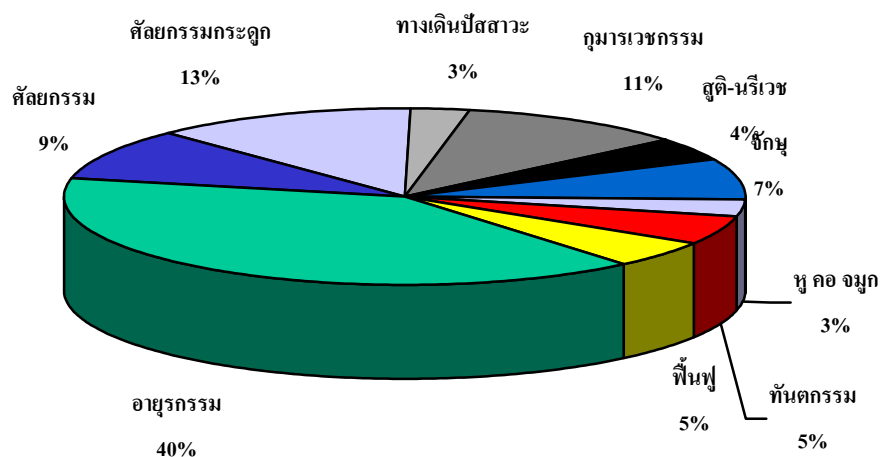
**เปรียบเทียบผลการปฏิบัติงาน**  
**ปีงบประมาณ 2547-2551**

ข้อมูล	หน่วย	ปี 2547	ปี 2548	ปี 2549	ปี 2550	ปี 2551
<b>ผู้ป่วยนอก</b>						
- จำนวนผู้มารับรักษาและบริการอื่น ๆ	ราย	77,886	78,941	81,394	118,108	96,893
- จำนวนผู้มารับรักษาและบริการอื่น ๆ	ครั้ง	215,560	226,808	270,365	300,510	339,280
- เฉลี่ยผู้มารับรักษาและบริการอื่น ๆ ต่อวัน	ครั้ง	754	793	946	1051	1,186
- จำนวนผู้ป่วยนอก	ราย	67,461	70,033	71,640	108,723	88,718
- จำนวนผู้ป่วยนอก	ครั้ง	187,376	202,027	243,731	272,968	298,786
- เฉลี่ยผู้ป่วยนอกต่อวัน	ครั้ง	655	706	853	954	1,045
- อัตราผู้ป่วยนอก/ผู้ป่วยใน	ราย	8.16	8.01	9	10.01	9.41
<b>ผู้ป่วยใน</b>						
- จำนวนเตียง	เตียง	500	500	508	498	498
- ผู้ป่วยในจำหน่าย	ราย	26,402	28,318	28,100	30,143	31,740
- จำนวนวันผู้ป่วยในอยู่โรงพยาบาล	วัน	144,107	156,706	143,284	149,969	153,147
- จำนวนผู้ป่วยในอยู่โรงพยาบาลต่อวัน	ราย	395	429	393	411	420
- เฉลี่ยผู้ป่วยในอยู่โรงพยาบาลคนละ	วัน	5.46	5.53	5.10	4.98	4.83
- อัตราครองเตียง	%	78.96	85.87	77.28	82.50	84.25
- ช่วงเวลาว่างของเตียง	วัน	1.45	0.91	1.50	1.06	0.76
- อัตราจำนวนผู้ป่วย	รายเตียง	53	57	55	61	64
- ผู้ป่วยในถึงแก่กรรม	ราย	848	865	965	1,142	1,329
- อัตราผู้ป่วยในถึงแก่กรรม	ราย/1000	32	31	34	38	42

จำนวนผู้รับบริการแต่ละแผนก  
ปีงบประมาณ 2547-2551

แผนก	ปี 2547	ปี 2548	ปี 2549	ปี 2550	ปี 2551
อายุรกรรม	79,871	85,626	102,773	109,269	108,162
ศัลยกรรม	20,690	20,071	27,027	28,723	25,528
ศัลยกรรมกระดูก	16,057	15,991	23,531	28,027	34,735
ศัลยกรรมทางเดินปัสสาวะ	4,432	5,290	6,477	6,568	7,198
กุมารเวชกรรม	16,358	16,993	20,134	22,277	29,449
สูติ-นรีเวชกรรม	9,595	2,869	7,952	8,613	11,751
จักษุ	17,407	16,579	17,885	20,592	20,399
หู คอ จมูก	6,347	7,834	8,636	8,989	8,215
ทันตกรรม	10,981	11,636	11,525	14,042	14,747
เวชกรรมฟื้นฟู	12,678	15,388	14,263	15,366	13,640
รวมผู้ป่วย	194,416	198,277	240,203	262,466	273,824
บริการอื่น ๆ	24,770	30,993	34,160	37,558	48,229
รวมทั้งสิ้น	219,186	229,270	274,363	300,024	322,053

กราฟแสดงจำนวนผู้รับบริการแต่ละแผนก ปี 2551



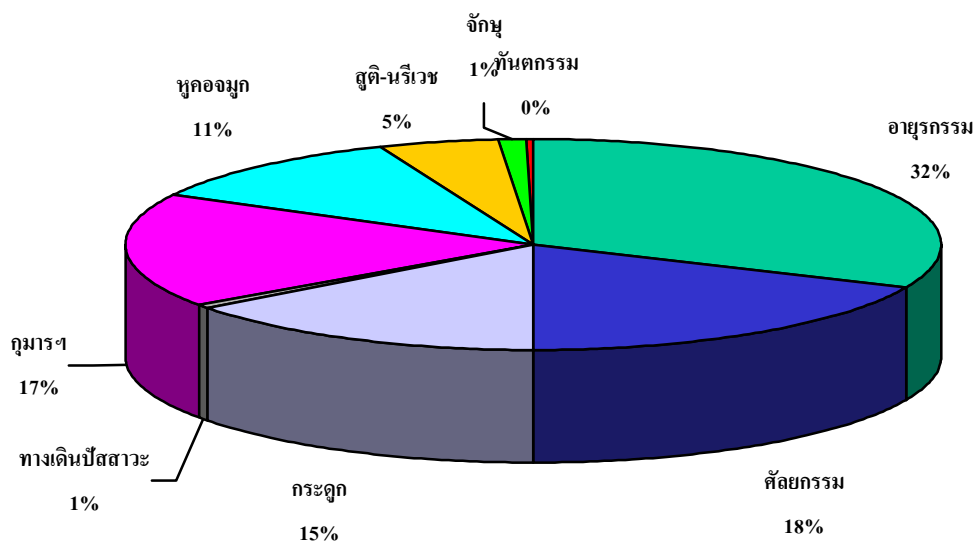
**ผู้ป่วยนอกแยกตามกลุ่มโรค 10 อันดับ**  
**ปีงบประมาณ 2547-2551**

อันดับ	สาเหตุการป่วย	จำนวน (ราย)				
		ปี 2547	ปี2548	ปี2549	ปี2550	ปี2551
1.	โรกระบบกล้ามเนื้อโครงร่างและเนื้อเยื่อเกี่ยวพัน	13,379	15,593	17,700	23,571	27,774
2.	โรกระบบทางเดินหายใจ	17,214	21,084	23,282	24,973	27,496
3.	โรคเกี่ยวกับต่อมไร้ท่อ โภชนาการและเมตาบอลิซึม	22,708	24,488	24,292	24,345	25,614
4.	โรกระบบย่อยอาหาร	18,588	19,677	20,214	22,409	24,610
5.	โรกระบบไหลเวียนเลือด	15,685	21,822	21,588	21,850	23,023
6.	โรคตาส่วนประกอบของตา	11,190	9,567	10,570	15,104	16,624
7.	โรกระบบสืบพันธุ์ร่วมปีสภาวะ	7,142	9,044	10,027	11,536	13,131
8.	โรคติดเชื้อและปรสิต	8,717	8,317	10,121	10,740	12,433
9.	ภาวะแปรปรวนทางจิตและพฤติกรรม	7,336	8,626	8,778	8,032	8,840
10.	สาเหตุจากภายนอกอื่นๆ ที่ทำให้ป่วยหรือตาย	6,191	6,206	6,958	7,741	7,866

จำนวนผู้ป่วยในแต่ละแผนก  
ปีงบประมาณ 2547-2551

แผนก	ปี 2547	ปี 2548	ปี 2549	ปี 2550	ปี 2551
อายุรกรรม	8,708	9,086	9,056	9,729	9,552
ศัลยกรรม	4,566	4,726	4,671	5,030	5,563
ศัลยกรรมกระดูก	3,887	4,250	4,575	4,525	4,423
ศัลยกรรมทางเดินปัสสาวะ	437	479	496	308	214
กุมารเวชกรรม	3,131	3,294	3,349	4,275	5,249
สูติ-นรีเวชกรรม	4,428	4,770	4,622	4,537	4,858
จักษุ	1,272	1,566	1,330	1,796	1,465
หู คอ จมูก	373	545	425	398	368
ทันตกรรม	-	-	9	16	42
เวชกรรมฟื้นฟู	3081	7803	3220	2908	3,001
รวมผู้ป่วย	29,883	36,519	31,753	33,522	34,741

กราฟแสดงผู้ป่วยในแต่ละแผนก ปี 2551



## ผู้ป่วยรับไว้รักษา 10 อันดับโรค

ปีงบประมาณ 2551

สาเหตุ	จำนวน
1. Hypertension	2,373
2. อุบัติเหตุจากรถ	2,191
3. D.M.	2,062
4. Neoplasm	1,991
5. Diarrhea	1,342
6. Pneumonia	1,232
7. CVA	1,223
8. Cataract	1,166
9. IHD.	1,036
10. Aplasstic anemia	1,035

## ผู้ป่วยในเสียชีวิต 10 อันดับโรค

ปีงบประมาณ 2551

สาเหตุ	จำนวน
1. Pneumonia	146
2. Neoplasm	130
3. CVA	112
4. IHD	92
5. AIDS	56
6. อุบัติเหตุจากรถ	50
7. COPD	38
8. Heart Failure	33
9. Cirrhosis	31
10. Renal Failure	30

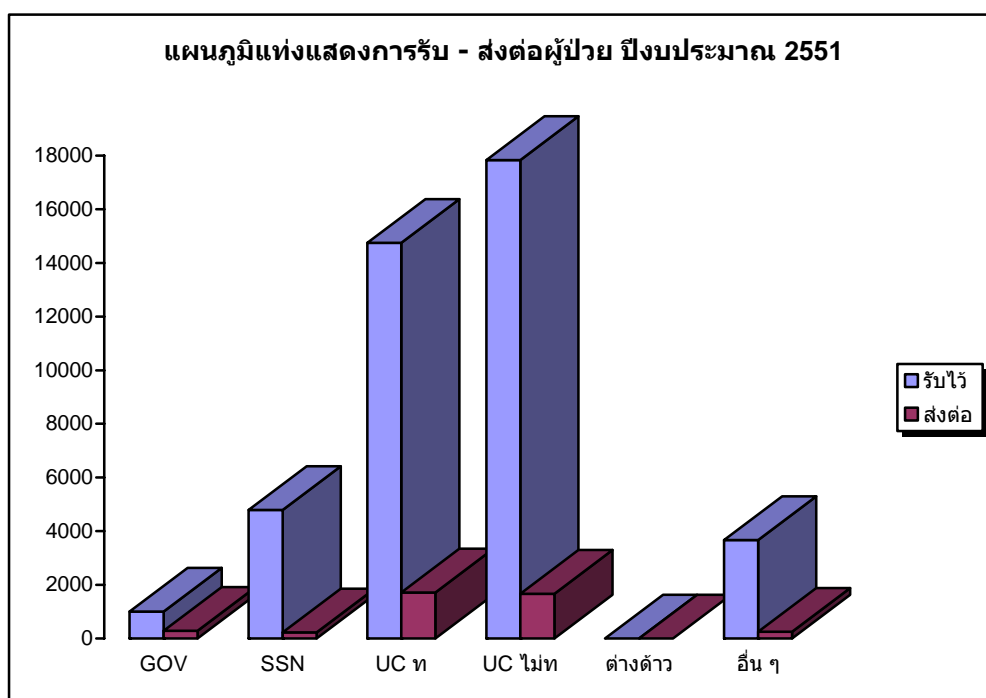
**เปรียบเทียบผู้ป่วยจำแนกตามสาเหตุอุบัติเหตุ**  
**ปีงบประมาณ 2547-2551**

สาเหตุ	ปี 2547	ปี 2548	ปี 2549	ปี 2550	ปี 2551
1. อุบัติเหตุจราจร	4,258	4,384	4,341	4,310	4,134
2. การพลัดตก, หกล้ม, ชนกระแทก, วัตถุหล่นใส่, การติดอยู่ระหว่างวัตถุ	3,423	3,536	3,851	4,151	3,788
3. การตกน้ำ, วัตถุเทศ	831	899	1,021	1,247	1,261
4. เครื่องมือ, เครื่องจักร, ของมีคม, ไม่มีคม	1,481	1,533	1,497	1,466	1,317
5. ไฟ, สาร-วัตถุร้อน	152	174	179	163	151
6. ไฟฟ้า	34	53	40	41	39
7. ภัยธรรมชาติ, สิ่งแวดล้อม(พืช, สัตว์, มุงชน โดยความกลัวหรือการตื่นตกใจ, ออกกำลังเกิน และเคลื่อนไหวมาก)	2,092	1,963	2,196	2,642	2,489
8. แพ้ยา, สารพิษ, สารเคมี	121	163	145	215	229
9. ความบกพร่องในการปฏิบัติรักษาทางการแพทย์รวมทั้งปฏิกิริยาผิดปกติเกิดขึ้นจากการปฏิบัติรักษา	441	500	745	796	638
10. ระเบิด, ปืน	32	28	37	28	22
11. การฆ่าตัวตายและทำร้ายตัวเองรวมถูกทำร้าย	1,592	1,723	1,718	1,829	1,489
12. อื่น ๆ (กีฬา, เสียในโรงงาน, รังสีและเหตุการณ์อื่นๆ)	234	257	313	327	300
<b>รวม</b>	<b>14,691</b>	<b>15,213</b>	<b>16,083</b>	<b>17,215</b>	<b>15,859</b>
<b>จำนวนผู้ป่วยตายจากอุบัติเหตุ</b>	<b>122</b>	<b>154</b>	<b>132</b>	<b>145</b>	<b>136</b>



## ระบบรับ - ส่งผู้ป่วยรักษาต่อ ประจำปีงบประมาณ 2551

ข้าราชการ	ส่ง		รับ		
	ในจังหวัด	นอกจังหวัด	ภายใน CUP	ในจังหวัด	นอกจังหวัด
ข้าราชการ	9	282	41	954	13
ประกันสังคม	3	229	59	472	9
UC บัตรทองไม่มี ท	51	1,667	390	13,413	41
UC บัตรทองมี ท	62	1,613	517	17,251	57
แรงงานต่างด้าวขึ้นทะเบียน	0	0	0	0	0
อื่น ๆ (ต่างด้าว/สิทธิไม่ชัดเจน)	17	241	97	3,552	19
<b>รวมผู้มารับบริการ</b>	<b>108</b>	<b>3,714</b>	<b>1,104</b>	<b>34,593</b>	<b>139</b>



## เปรียบเทียบผู้ป่วยรับไว้รักษาต่อแยกตามระดับของสถานพยาบาล ปี 2551

สถานพยาบาล	รับไว้ (ครั้ง)		ส่งต่อ (ครั้ง)	
	2550	2551	2550	2551
รพศ.	35	26	1,277	1,466
รพท.	156	194	24	34
รพช.	35,398	45,162	56	51
สอ.,สสอ.	879	972	7	4
*รพ.จากสังกัดสาธารณสุขในกรุงเทพฯ	8	9	1,287	1,470
รพ.ทบวงมหาวิทยาลัย	13	4	396	561
อื่น ๆ	338	459	896	1,377
รวม	36,827	46,826	3,943	5,063
ที่อยู่	รับไว้ (ครั้ง)	รับไว้ (ครั้ง)	ส่งต่อ (ครั้ง)	ส่งต่อ (ครั้ง)
อำเภอเมือง	1,193	1,342	23	0
นอกอำเภอเมือง	35,335	45,135	47	160
ต่างจังหวัด	299	349	3,873	4,882

\* หมายถึง รพ.ราชวิถี, นพรัตน, เติคสิน, โรคทรวงอก, บำราศนราดรุ, สถาบันสุขภาพเด็ก (รพ.เด็ก)

## รายงานรับผู้ป่วยไว้รักษาต่อแยกตามสิทธิ

## ประจำปีงบประมาณ 2551

ประเภทสิทธิ	รับไว้ (ครั้ง)		ส่งต่อ (ครั้ง)	
	ในจังหวัด	นอกจังหวัด	ในจังหวัด	นอกจังหวัด
จ่ายเงินเอง	1,739	22	12	152
ข้าราชการ	899	16	10	267
ประกันสังคม	470	9	4	216
พรบ.รด	328	1	2	35
UC	28,815	166	131	3,154
รวม	32,251	214	159	3,824

## รายงานผู้ป่วยแยกตามสิทธิ (รง.5) ประจำปีงบประมาณ 2551

ประเภทสิทธิ	ผู้ป่วยนอก (ครั้ง)		ผู้ป่วยใน			
			คน		รวมวันอยู่รพ.(วัน)	
	ในเขต	นอกเขต	ในเขต	นอกเขต	ในเขต	นอกเขต
ข้าราชการ	81,065		4,444		25,289	
ประกันสังคม	18,382	118	1,319	212	6,777	892
UC บัตรทองไม่มี ท	65,444	14,646	5,246	4,261	25,919	23,818
UC บัตรทองมี ท	82,750	17,666	9,163	5,125	39,910	29,449
แรงงานต่างด้าวขึ้นทะเบียน	67	25	16	2	40	10
อื่น ๆ (ต่างด้าว/สิทธิไม่ชัดเจน)	24,271		2895		15,927	
รวมผู้มารับบริการ	272,594	33,525	23,083	9,600	113,862	54,169

# รายงานประจำปี

## 2551



โรงพยาบาลเพชรบูรณ์