

สถานที่ตั้งและอาณาเขต

ที่ตั้ง	203 ถนนสามัคคีชัย อำเภอเมือง จังหวัดเพชรบูรณ์
ขนาด	508 ไร่
เนื้อที่	59 ไร่ 2 งาน 30 ตารางวา

ประวัติโรงพยาบาลเพชรบูรณ์

ได้ทำการก่อสร้างเมื่อวันที่ 4 พฤศจิกายน 2494 และเปิดให้บริการในด้านการรักษาพยาบาล เมื่อวันที่ 24 มิถุนายน 2496 จนถึงปัจจุบัน

ผู้อำนวยการโรงพยาบาล

ผู้อำนวยการโรงพยาบาลคนแรก	หม่อมราชวงศ์สถาพร เกษมสันต์
ผู้อำนวยการโรงพยาบาลคนที่สอง	นายทองย้อย สวัสดิ์ชัย
ผู้อำนวยการโรงพยาบาลคนที่สาม	นายพัฒนา ตระกูลดิษฐ์
ผู้อำนวยการโรงพยาบาลคนที่สี่	นายประดิษฐ์ กาญจนพันธ์
ผู้อำนวยการโรงพยาบาลคนที่ห้า	นายเอี่ยม มุนินทร์นิมิตต์
ผู้อำนวยการโรงพยาบาลคนที่หก	นายสมโภช ทองมา
ผู้อำนวยการโรงพยาบาลคนที่เจ็ด	นายมงคล ปิ่นอนงค์
ผู้อำนวยการโรงพยาบาลคนที่แปด	นายสุฤทธิ์ สมศิริ
ผู้อำนวยการโรงพยาบาลคนที่เก้า	นางสาวบงกช จิระเมธาธร
ผู้อำนวยการโรงพยาบาลคนที่สิบ	นายวิเชียร ลัทธินวงศกร
ผู้อำนวยการโรงพยาบาลคนที่สิบเอ็ด	นายประเสริฐ ชันเงิน
ผู้อำนวยการโรงพยาบาลคนปัจจุบัน	นายไพโรจน์ ตั้งยิ่งยง

จำนวนเตียงโรงพยาบาลเพชรบูรณ์

หอผู้ป่วย	เตียงสามัญ	ห้องพิเศษ	รวม
1. หอผู้ป่วยอายุรกรรมชาย 1	32	-	32
2. หอผู้ป่วยอายุรกรรมชาย 2	32	-	32
3. หอผู้ป่วยอายุรกรรมหญิง 1	36	-	36
4. หอผู้ป่วยอายุรกรรมหญิง 2	27	-	27
5. หอผู้ป่วยศัลยกรรมชาย	30	-	30
6. หอผู้ป่วยศัลยกรรมหญิง	34	-	34
7. หอผู้ป่วยศัลยกรรมกระดูกชาย	30	-	30
8. หอผู้ป่วยศัลยกรรมกระดูกหญิง	30	-	30
9. หอผู้ป่วยนรีเวชกรรม	30	-	30
10. หอผู้ป่วยสูติกรรม	38	4	42
11. หอผู้ป่วยกุมารเวชกรรม	30	-	30
12. หอผู้ป่วย ตา หู คอ จมูก	33	2	35
13. หอผู้ป่วยศัลยกรรมทางเดินปัสสาวะ	32	2	34
14. หอผู้ป่วยพิเศษอาคาร 50 ปี	-	24	24
15. หอผู้ป่วยพิเศษอาคาร เฉลิมพระเกียรติ ชั้น1	-	15	15
16. หอผู้ป่วยพิเศษอาคาร เฉลิมพระเกียรติ ชั้น2	-	12	12
17. หอผู้ป่วยพิเศษอาคาร เฉลิมพระเกียรติ ชั้น3	-	15	15
18. หอผู้ป่วยพิเศษอาคาร เฉลิมพระเกียรติ ชั้น4	-	10	10
รวม	414	84	498

หมายเหตุ เตียงจริงไม่รวมเตียงเสริม,เตียงแทรก,รอกคลอด,เตียงคลอด,เตียงทารกแรกเกิด,

เตียงตรวจโรค,เตียงผ่าตัด,เตียงเฝ้าสังเกตและเตียงผู้ป่วยหนัก

เตียงผู้ป่วยหนัก	1	ห้อง	10	เตียง	ห้องเตรียมคลอด	1	ห้อง	1	เตียง
ห้องผ่าตัด	8	ห้อง	8	เตียง	ห้องสังเกตอาการ	-	ห้อง	10	เตียง
ห้องเอ็กซเรย์	4	ห้อง	7	เตียง	ห้องกายภาพบำบัด	4	ห้อง	29	เตียง
ห้องคลอด	1	ห้อง	4	เตียง	ห้องเผือก	-	ห้อง	1	เตียง
เตียงทารก	-	ห้อง	40	เตียง	NICU	1	ห้อง	8	เตียง
ห้องรอกคลอด	1	ห้อง	8	เตียง					
ห้องคลอดแยกติดเขื้อ	1	ห้อง	2	เตียง					

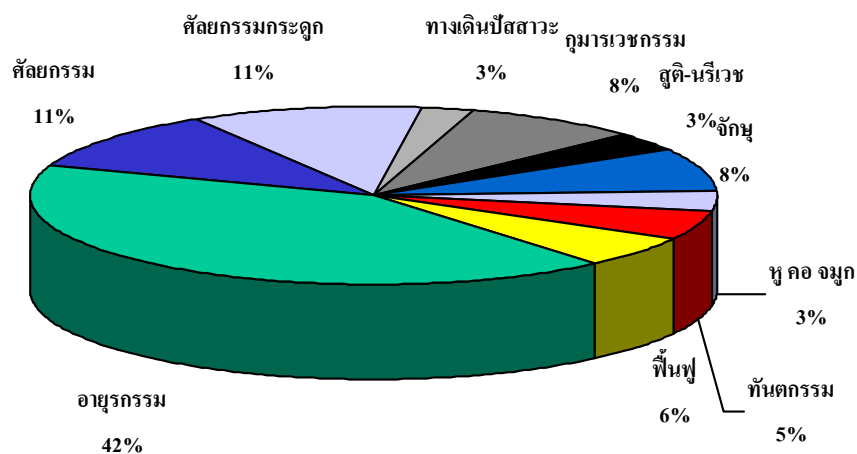
เปรียบเทียบผลการปฏิบัติงาน
ปีงบประมาณ 2546-2550

ข้อมูล	หน่วย	ปี 2546	ปี 2547	ปี 2548	ปี 2549	ปี 2550
ผู้ป่วยนอก						
- จำนวนผู้มารับรักษาและบริการอื่นๆ	ราย	76,326	77,886	78,941	81,394	118,108
- จำนวนผู้มารับรักษาและบริการอื่นๆ	ครั้ง	203,991	215,560	226,808	270,365	300,510
- เฉลี่ยผู้มารับรักษาและบริการอื่นๆต่อวัน	ครั้ง	713	754	793	946	1051
- จำนวนผู้ป่วยนอก	ราย					108,723
- จำนวนผู้ป่วยนอก	ครั้ง					272,968
- เฉลี่ยผู้ป่วยนอกต่อวัน	ครั้ง					954
- อัตราผู้ป่วยนอก/ผู้ป่วยใน	ราย	7.30	8.16	8.01	9	10.01
ผู้ป่วยใน						
- จำนวนเตียง	เตียง	502	500	500	508	498
- ผู้ป่วยในจำหน่าย	ราย	27,962	26,402	28,318	28,100	30,143
- จำนวนวันผู้ป่วยในอยู่โรงพยาบาล	วัน	153,210	144,107	156,706	143,284	149,969
- จำนวนผู้ป่วยในอยู่โรงพยาบาลต่อวัน	ราย	420	395	429	393	411
- เฉลี่ยผู้ป่วยในอยู่โรงพยาบาลคนละ	วัน	5.48	5.46	5.53	5.10	4.98
- อัตราครองเตียง	%	83.62	78.96	85.87	77.28	82.50
- ช่วงเวลาว่างของเตียง	วัน	1.07	1.45	0.91	1.50	1.06
- อัตราจำนวนผู้ป่วย	ราย/เตียง	56	53	57	55	61
- ผู้ป่วยในถึงแก่กรรม	ราย	859	848	865	965	1142
- อัตราผู้ป่วยในถึงแก่กรรม	ราย/1000	31	32	31	34	38

จำนวนผู้รับบริการแต่ละแผนก
ปีงบประมาณ 2546-2550

แผนก	ปี 2546	ปี 2547	ปี 2548	ปี 2549	ปี 2550
อายุรกรรม	72,155	79,871	85,626	102,773	109,269
ศัลยกรรม	20,004	20,690	20,071	27,027	28,723
ศัลยกรรมกระดูก	19,945	16,057	15,991	23,531	28,027
ศัลยกรรมทางเดินปัสสาวะ	3,502	4,432	5,290	6,477	6,568
กุมารเวชกรรม	13,754	16,358	16,993	20,134	22,277
สูติ-นรีเวชกรรม	9,458	9,595	2,869	7,952	8,613
จักษุ	15,605	17,407	16,579	17,885	20,592
หู คอ จมูก	6,639	6,347	7,834	8,636	8,989
ทันตกรรม	10,406	10,981	11,636	11,525	14,042
เวชกรรมฟื้นฟู	6,423	12,678	15,388	14,263	15,366
รวมผู้ป่วย	177,891	194,416	198,277	240,203	262,466
บริการอื่นๆ	27,490	24,770	30,993	34,160	37,558
รวมทั้งหมด	205,381	219,186	229,270	274,363	300,024

กราฟแสดงจำนวนผู้รับบริการแต่ละแผนก ปี 2550



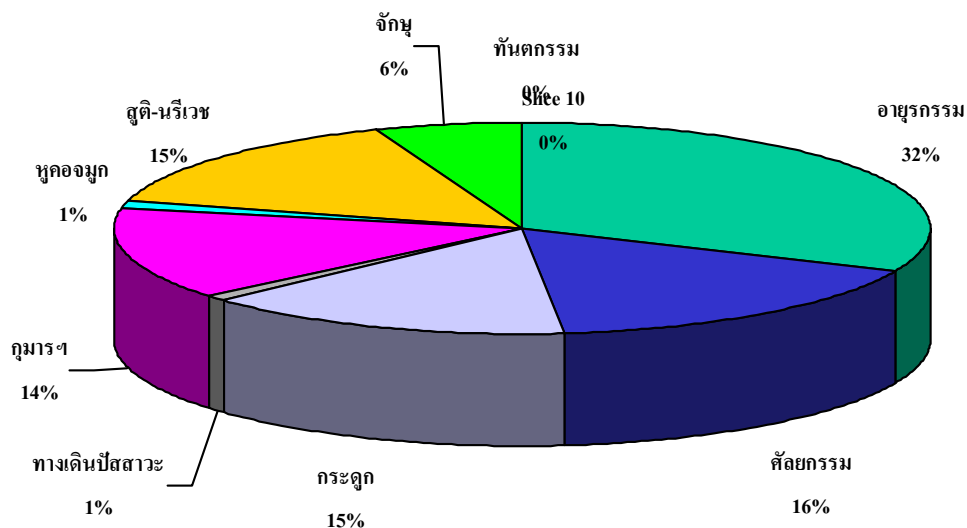
ผู้ป่วยนอกแยกตามกลุ่มโรค 10 อันดับ
ปีงบประมาณ 2546-2550

อันดับ	สาเหตุการป่วย	จำนวน (ราย)				
		ปี 2546	ปี 2547	ปี2548	ปี2549	ปี2550
1.	โรคระบบทางเดินหายใจ	15,651	17,214	21,084	23,282	24,973
2.	โรคเกี่ยวกับต่อมไทรอยด์ โภชนาการและเมตาบอลิซึม	22,106	22,708	24,488	24,292	24,345
3.	โรคระบบย่อยอาหาร	17,930	18,588	19,677	20,214	22,409
4.	โรคระบบกล้ามเนื้อโครงร่างและเนื้อเยื่อเสริม	13,398	13,379	15,593	17,700	23,571
5.	โรคระบบไหลเวียนเลือด	15,355	15,685	21,822	21,588	21,850
6.	โรคตาารวมส่วนประกอบของตา	11,526	11,190	9,567	10,570	15,104
7.	โรคระบบสืบพันธุ์ร่วมปัสสาวะ	3,905	7,142	9,044	10,027	11,536
8.	โรคติดเชื้อและปรสิต	7,011	8,717	8,317	10,121	10,740
9.	ภาวะแปรปรวนทางจิตและพฤติกรรม	6,380	7,336	8,626	8,778	8,032
10.	สาเหตุจากภายนอกอื่นๆ ที่ทำให้ป่วยหรือตาย	6,139	6,191	6,206	6,958	7,741

จำนวนผู้ป่วยในแต่ละแผนก
ปีงบประมาณ 2546-2550

แผนก	ปี 2546	ปี 2547	ปี 2548	ปี 2549	ปี 2550
อายุรกรรม	9,590	8,708	9,086	9,056	9,729
ศัลยกรรม	4,728	4,566	4,726	4,671	5,030
ศัลยกรรมกระดูก	3,884	3,887	4,250	4,575	4,525
ศัลยกรรมทางเดินปัสสาวะ	512	437	479	496	308
กุมารเวชกรรม	3,087	3,131	3,294	3,349	4,275
สูติ-นรีเวชกรรม	4,531	4,428	4,770	4,622	4,537
จักษุ	1,627	1,272	1,566	1,330	1,796
หู คอ จมูก	392	373	545	425	398
ทันตกรรม	-	-	-	9	16
เวชกรรมฟื้นฟู	5474	3081	7803	3220	2908
รวมผู้ป่วย	33,825	29,883	36,519	31,753	33,522

กราฟแสดงผู้ป่วยในแต่ละแผนก ปี 2550



ผู้ป่วยรับไว้รักษา 10 อันดับโรค
ปีงบประมาณ 2550

สาเหตุ	จำนวน
1. อุบัติเหตุจลาจล	1,930
2. Hypertension	1,927
2. D.M.	1,919
3. Neoplasm	1,821
4. Diarrhea	1,469
5. Cataract	1,384
6. CVA	1,277
7. Pneumonia	1,091
8. IHD.	903
9. Appendicitis	693

ผู้ป่วยในเสียชีวิต 10 อันดับโรค
ปีงบประมาณ 2550

สาเหตุ	จำนวน
1. Pneumonia	110
2. CVA	105
3. Neoplasm	93
4. IHD	83
5. อุบัติเหตุจลาจล	59
6. AIDS	53
7. COPD	44
8. Cirrhosis	37
9. Renal failure	36
10. UGI bleeding	28

เปรียบเทียบผู้ป่วยจำแนกตามสาเหตุอุบัติเหตุ
ปีงบประมาณ 2546-2550

สาเหตุ	ปี 2546	ปี 2547	ปี 2548	ปี 2549	ปี 2550
1. อุบัติเหตุจราจร	4,677	4,258	4,384	4,341	4,310
2. การพลัดตก, หกล้ม, ชนกระแทก, วัตถุหล่นใส่, การติดอยู่ระหว่างวัตถุ	3,244	3,423	3,536	3,851	4,151
3. การตกน้ำ, วัตถุเทศ	900	831	899	1,021	1,247
4. เครื่องมือ, เครื่องจักร, ของมีคม, ไม่มีคม	1,587	1,481	1,533	1,497	1,466
5. ไฟ, สาร-วัตถุร้อน	169	152	174	179	163
6. ไฟฟ้า	39	34	53	40	41
7. ภัยธรรมชาติ, สิ่งแวดล้อม(พืช, สัตว์, ผู้ชนโดย ความกลัวหรือการตื่นตกใจ, ออกกำลังเกิน และเคลื่อนไหวมาก)	1,897	2,092	1,963	2,196	2,642
8. แพ้ยา, สารพิษ, สารเคมี	93	121	163	145	215
9. ความบกพร่องในการปฏิบัติรักษา ทางการแพทย์รวมทั้งปฏิกิริยาผิดปกติ เกิดขึ้นจากการปฏิบัติรักษา	485	441	500	745	796
10. ระเบิด, ปืน	29	32	28	37	28
11. การฆ่าตัวตายและทำร้ายตัวเองรวมถูกทำร้าย	1,685	1,592	1,723	1,718	1,829
12. อื่น ๆ (กีฬา, เสียงในโรงงาน, รั้งสีและ เหตุการณ์อื่นๆ)	257	234	257	313	327
รวม	15,062	14,691	15,213	16,083	17,215
จำนวนผู้ป่วยตายจากอุบัติเหตุ	114	122	154	132	145

เปรียบเทียบผู้ป่วยรับไว้รักษาต่อแยกตามระดับของสถานพยาบาล ปี 2550

สถานพยาบาล	รับไว้ (ครั้ง)	ส่งต่อ (ครั้ง)
รพศ.	35	1,277
รพท.	156	24
รพช.	35,398	56
สอ., สสอ.	879	7
*รพ. จากสังกัดสาธารณสุขในกรุงเทพฯ	8	1,287
รพ. ทบวงมหาวิทยาลัย	13	396
อื่น ๆ	338	896
รวม	36,827	3,943
ที่อยู่	รับไว้ (ครั้ง)	ส่งต่อ (ครั้ง)
อำเภอเมือง	1,193	23
นอกอำเภอเมือง	35,335	47
ต่างจังหวัด	299	3,873

* หมายถึง รพ. ราชวิถี, นพรัตน, เลิดสิน, โรคทรวงอก, บำราศนราดรุ, สถาบันสุขภาพเด็ก (รพ.เด็ก)

รายงานรับผู้ป่วยไว้รักษาต่อแยกตามสิทธิ
ประจำปีงบประมาณ 2550

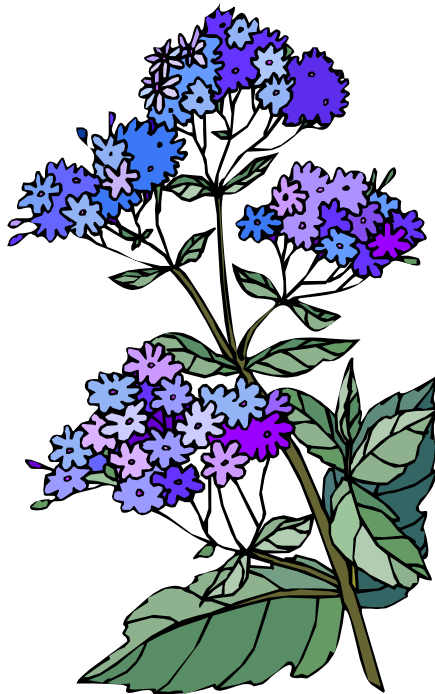
ประเภทสิทธิ	รับไว้ (ครั้ง)		ส่งต่อ (ครั้ง)	
	ในจังหวัด	นอกจังหวัด	ในจังหวัด	นอกจังหวัด
จ่ายเงินเอง	4,281	65	9	226
ข้าราชการ	974	16	15	280
ประกันสังคม	428	12	3	195
พรบ.รท	815	8	3	64
UC	30,023	192	40	3,103
รวม	36,521	293	70	3,868

รายงานผู้ป่วยแยกตามสิทธิ ประจำปีงบประมาณ 2550

ประเภทสิทธิ	ผู้ป่วยนอก (ครั้ง)		ผู้ป่วยใน			
			คน		รวมวันอยู่รพ.(วัน)	
	ในเขต	นอกเขต	ในเขต	นอกเขต	ในเขต	นอกเขต
ข้าราชการ	69,295	23,067	2,862	1,929	14,161	11,115
UC	162,778	33,288	14,547	10,522	62,442	57,826
จ่ายเงินเอง	16,308	13,194	564	750	1,896	3,547
ประกันสังคม	14,957	5,209	864	671	3,510	3,407
อื่น ๆ (ต่างด้าว/สิทธิไม่ชัดเจน)	3,518	959	280	329	862	1,171
รวมผู้มารับบริการ	266,856	75,717	19,117	14,201	82,871	77,066

รายงานประจำปี

2550



โรงพยาบาลเพชรบูรณ์